

# Racje gminne

**DWUTYGODNIK GMINY  
PAWŁOWICE**



**NR  
5  
(440)**

GOLAŚOWICE  
JARZĄBKOWICE  
KRZYŻOWICE  
PAWŁOWICE  
PIELGRZYMOVICE  
PNIÓWEK  
WARSZOWICE

1 - 15.03.2013 r.  
ISSN 1640-8071  
**Cena: 2,20 zł**  
(w tym 8% Vat)  
[www.pawlowice.pl](http://www.pawlowice.pl)  
[www.gokpawlowice.hg.pl](http://www.gokpawlowice.hg.pl)

TEMAT NUMERU

Spółdzielnia Mieszkaniowa  
„Pawłowice”  
otrzymała nominację  
do „Symbolu Polskiej  
Spółdzielczości Mieszkaniowej”

strona 3

**w numerze**



**Stawki za wodę  
i ścieki pozostaną  
bez zmian**

5



**Nauka na falach**

6



**Przedszkolaki  
pełne energii**

9



**Studniówka ZSO  
w Pawłowicach!**

12



**Wysoka frekwencja  
na zebraniu wiejskim  
w Pniówku**

strona 3

25 lutego odbyło się zebranie mieszkańców Pniówka. Spotkanie, które odbyło się w nowej sali rozbudowanego Domu Ludowego, cieszyło się dużym zainteresowaniem mieszkańców sołectwa.



**Ferie w gminie Pawłowice**

Podczas ferii dzieci z Warszowic udały się w podróż na Dżiki Zachód.

strona 7





## Gospodarka wodno – ściekowa w 2012 roku

**Gminny Zakład Wodociągów i Kanalizacji w Krzyżowicach podsumował dane związane z gospodarką wodno – ściekową w 2012 r. w gminie Pawłowice.**

Okazuje się, że statystyczny Kowalski zużywa ponad 92 litry wody na dobę. To o osiem litrów więcej niż rok wcześniej.

Ubiegły rok przyniósł również kolejne inwestycje w gospodarkę wodno – ściekową. Wybudowano 1,72 km sieci wodociągowej oraz 1,19 km przyłączy. Do nowej sieci podłączono 56 posesji.

Po tych inwestycjach wodociąg w naszej gminie ma długość 174,47 km, a przyłącza wynoszą łącznie 59,19 km. W ubiegłym roku w za-

kresie kanalizacji sanitarnej wykonano 11 km sieci, 3,19 km przyłączy, co łącznie z istniejącą infrastrukturą daje długość: 199,96 km sieci, 47,72 km przyłączy oraz 2982 posesje podłączone do kanalizacji w gminie Pawłowice.

W ubiegłym roku od odbiorców gminnych i przemysłowych odebrano 1.049.132 m sześć. ścieków, natomiast oczyszczono 1.080.617 m sześć. Różnica związana jest z przedostawianiem się wód gruntowych i opadowych do sieci kanalizacji sanitarnej. bs

### Woda i ścieki w 2011 i w 2012 roku

	2011 r.	2012 r.
zakup i produkcja wody	907 067 m sześć.	953 470 m sześć.
sprzedaż wody dla odbiorców	712 277 m sześć.	751 740 m sześć.
zużycie wody przez mieszkańca (po odjęciu sprzedaży wody dla zakładów produkcyjnych)	84,73 l/m/d	92,4 l/m/d
straty wody	136 349 m sześć., co stanowi 15%	117 251 m sześć. (12%)
odprowadzenie ścieków od odbiorców gminnych	535 722 m sześć.	487 422 m sześć.
odprowadzenie ścieków od odbiorców przemysłowych	418 630 m sześć.	561 710 m sześć.
oczyszczenie ścieków	961193 m sześć.	1 080 617 m sześć.
taryfa zaopatrzenia w wodę	3,75 zł /m sześć.	4,15 zł /m sześć.
taryfa odbioru ścieków	4,29 zł /m sześć.	4,43 zł /m sześć.



## Zakupy na targowisku już jesienią

Jesienią pawłowiczanie będą mogli zrobić zakupy na targowisku. Zainteresowanie inwestycją jest bardzo duże. Handlujący już pytają w Urzędzie Gminy o możliwość wynajęcia stoiska.

Nowy obiekt powstaje naprzeciwko Urzędu Gminy, za parkingiem przy ul. Zjednoczenia. - Targowisko ma służyć w jednym miejscu wszystkim sprzedawców straganowych, którzy obecnie stoiska rozstawiają po całej gminie – wyjaśnia wójt gminy Damian Galusek. - Na targowisku będą mogli swoje plody sprzedawać rolnicy bezpośrednio z samochodów. Mieszkańcy będą mogli zakupić świeże owoce i warzywa.

Ma się tutaj znaleźć miejsce na kilkanaście stanowisk. - Mieszkańcy już pytają o możliwość wynajęcia stoiska. Pytają o zasady najmu – przyznaje Bogumiła Sitek z Urzędu Gminy. - Jest jednak za wcześnie, by mówić o konkretach. Informacje w tym temacie na pewno zostaną podane w gazecie oraz na stronie internetowej.

Jak przyznaje wójt, o gminnym targowisku myślano od dawna. Decyzję o budowie przyspieszyła możliwość pozyskania środków unijnych w wysokości 1 mln zł. Łączny koszt inwestycji to 3,6 mln zł, sama hala z zapleczem będzie kosztować 2,6 mln zł. Oprócz hali trzeba wybudować także infrastrukturę otaczającą. - Parking zostanie powiększony. Oprócz tego wybudowana zostanie zajezdnia autobusowa, na której zatrzymywać się będą wszystkie autobusy jadące przez Pawłowice – wymienia Bogumiła Sitek.

Na razie prowadzone są prace ziemne. Obecnie zbrojone są ławy fundamentowe hali targowej. Budowa hali ma potrwać do jesieni. Wtedy planowane jest otwarcie hali targowej oraz zajezdni autobusowej. bs

## Poprawia się bezpieczeństwo w Pawłowicach

**Ze statystyk wynika, że w gminie Pawłowice w 2012 roku zmalała liczba kradzieży, pobić i wypadków.**



- Zdecydowanie mniej jest najbardziej uciążliwych przestępstw kryminalnych, a to znaczy, że wszystko zmierza w dobrym kierunku – podkreśla Karolina Blaszczyk, rzecznik prasowy Komendy Powiatowej Policji w Pszczynie.

### W 7 kategoriach

Ze statystyk za 2012 r. wynika, że w gminie Pawłowice odnotowano w ubiegłym roku 174 przestępstwa w siedmiu najważniejszych kategoriach. Spadek liczby przestępstw dotyczy przede wszystkim czynów najbardziej „dokuczliwych” dla Polaków, jak kradzieże mienia – ich liczba w porównaniu z 2011 r. spadła z 95 na 89, kradzieże samochodów – było ich mniej o 5 (rok wcześniej odnotowano 9), bójki i pobicia (z 4 na 2) oraz uszkodzenia ciała (z 6 na 4).

W 2012 roku na terenie gminy policjanci zanotowali 45 kradzieży z włamaniem (wzrost o 4 takie zdarzenia), 5 rozbójów oraz 20 przypadków uszkodzeń ciała. W tych trzech kategoriach sytuacja uległa nieznacznemu pogorszeniu.

Pytana o te statystyki rzeczniczka KPP Pszczyna zaznaczyła, że są one m.in. wynikiem lepszej współpracy pomiędzy społeczeństwem a policją. -

Wzrosło zaufanie do policji i mieszkańcy przekazują nam więcej informacji, są też bardziej przekonani, że warto zgłaszać przestępstwa – podkreśliła.

Przypomniała też, że policja analizuje i korzysta z tzw. map zagrożeń sporządzanych właśnie dzięki współpracy z mieszkańcami danych rejonów. W miejscach najbardziej – w ich odczuciu – zagrożonych przestępstwami wysyłanych jest więcej patroli.

### Mniej wypadków

Ogólna sytuacja na drogach w naszej gminie jest dobra. W stosunku do roku ubiegłego liczba wszystkich zdarzeń drogowych uległa obniżeniu. W 2012 roku doszło do 28 wypadków, w których rannych zostało 41 osób. Nikt nie zginął. Dla porównania dodajmy, że w 2011 roku odnotowano 30 wypadków, 39 osób zostało rannych, 3 osoby zginęły. Mniej było również kolizji (spadek z 156 na 152). Do głównych przyczyn zdarzeń drogowych funkcjonariusze zaliczają niedostosowanie prędkości do warunków ruchu drogowego, nieustąpienie pierwszeństwa przejazdu, błędy osób pieszych, nieudzielenie pierwszeństwa przejazdu pieszemu.

Najbardziej niebezpiecznym miej-

scem w naszej gminie jest skrzyżowanie DK 81 z DW 938, a więc dwupasmówki z drogą na Cieszyn. Jako przyczynę wypadków w tym miejscu policjanci wskazali przede wszystkim nadmierną prędkość. KPP w Pszczynie prowadzi rozmowy z Generalną Dyrekcją Dróg Krajowych i Autostrad o wygospodarowanie miejsca w rejonie tego skrzyżowania na ustawienie policyjnego radiowozu, aby możliwe było przeprowadzenie kontroli prędkości przez policję lub inspekcję transportu drogowego.

Policja przeanalizowała również zdarzenia drogowego w powiecie pszczyńskim pod kątem dni tygodnia. Okazało się, że na ogólną liczbę 1030 zdarzeń aż 187 miało miejsce w piątek, a 173 w środę. Najspokojniej było w niedzielę (99) oraz w sobotę (125). Na 130 wypadków ogółem do 26 doszło w piątek, a do 22 w niedzielę. Najniebezpieczniej na drogach jest pomiędzy godz. 15.00 a 18.00, czyli w czasie powrotu z pracy, kiedy jesteśmy zmęczeni, a nasza koncentracja słabsza.

Plagą na drogach są pijani kierowcy. W ubiegłym roku z ich winy doszło do 16 wypadków, w których obrażenia ciała odniosły 22 osoby. bs



Do tego groźnego wypadku doszło 29 stycznia na ul. Świerczewskiego w Pawłowicach.

### Liczba zdarzeń w wybranych 7 kategoriach w 2011 i 2012 roku w gminie Pawłowice

Wybrana kategoria	Pawłowice	
	2011	2012
Kradzież z włamaniem	41	45
Kradzież mienia	95	89
Kradzież pojazdu	14	9
Rozbój, w tym rozbójnicze	1	5
Bójka, pobicie	4	2
Uszkodzenie mienia	17	20
Uszkodzenie ciała	6	4
Razem	178	174

### Zdarzenia drogowe w gminie Pawłowice w latach 2010 – 2012

	2010	2011	2012
Wypadki	32	30	28
Zabici	5	3	0
Ranni	40	39	41
Kolizje	155	156	152

## Mieszkańcy Pielgrzymowice poczekają na plan przestrzenny

**Z przyczyn niezależnych od Urzędu Gminy, został wydłużony termin sporządzenia projektu miejscowego planu zagospodarowania przestrzennego sołectwa Pielgrzymowice. Projekt miał być gotowy do 31 stycznia, ale zostanie opracowany dopiero w październiku.**

Wydłużenie terminu jest spowodowane dłuższym niż zakładano oczekiwaniem na zgodę Ministra Rolnictwa i Rozwoju Wsi na zmianę przeznaczenia gruntów rolnych klasy III na cele nierolnicze. - Zgoda ministra jest konieczna, aby można było wyznaczyć nowe tereny budowlane. Wnioskowaliśmy o przekwalifikowanie ok. 20 hektarów gruntów rolnych – wyjaśnia Danuta Dziendziel z Urzędu Gminy.

W grudniu do Urzędu Gminy dotarły także nowe wytyczne Wojewody Śląskiego w sprawie procedury sporządzania uchwał z zakresu planowania przestrzennego. Wytyczne nakładają nowe zadania przy sporządzaniu planu, m.in. konieczne jest wykona-

nie analizy dróg na całym obszarze, który obejmuje projekt planu. - Chodzi o to, aby nie wytyczać dróg na terenach prywatnych. Trzeba wskazać miejsca, w których nie można dokonać poszerzenia dróg, a wszystko to uzasadnić i zapisać w dokumentach formalno – prawnych – tłumaczy dalej. - To wymaga czasu.

Kolejną przyczyną opóźnienia w opracowaniu planu jest negatywna opinia Regionalnego Zarządu Gospodarki Wodnej w Gliwicach dotycząca terenów położonych w sąsiedztwie Pielgrzymowki. - Zarząd Gospodarki Wodnej nie posiada aktualnych map pokazujących tereny zalewowe z uwzględnieniem przeprowadzonej w ostatnich latach regulacji Pielgrzymowki – wyja-

śnia Danuta Dziendziel. - Z informacji przekazanej przez ZGW wynika, że mapy terenów zalewowych zostaną zaktualizowane jeszcze w tym roku.

Dlaczego jest to tak ważne? W opracowywanym planie przestrzennym Gmina Pawłowice zamierza przywrócić tereny budowlane przy Pielgrzymowice. Wcześniej tereny te zostały zamienione na rolne, gdyż w czasie intensywnych opadów deszczu i ulew znajdowały się one pod wodą. Po przeprowadzonej regulacji cieków, sytuacja wodna na tym terenie została uregulowana, więc nie ma już przestęzków ku temu, aby mieszkańcy nie mogli tam budować domów.

Projekt planu zostanie opracowany do końca października. bs





## Spółdzielnia „Pawłowice” wzorem dla innych

**Spółdzielnia Mieszkaniowa „Pawłowice” otrzymała nominację do „Symbolu Polskiej Spółdzielczości Mieszkaniowej”. Jest to prowadzony przez redakcję Monitora Rynkowego w Dzienniku Gazecie Prawnej ogólnopolski program promocyjny, którego celem jest wyłonienie i uhonorowanie instytucji, których marka stała się reprezentatywna i tożsama z działalnością całej branży.**

Program służy budowaniu wizerunku firm i instytucji na tle całej polskiej gospodarki w oparciu o najbardziej reprezentatywne aspekty działalności. – Już sama nominacja jest wielkim sukcesem dla spółdzielni, ponieważ sytuuje nas w absolutnej czołówce spółdzielni mieszkaniowych w Polsce. Konkurencja w skali ogólnopolskiej jest bardzo duża, a o funkcjonowaniu spółdzielni wy-

powiadają się eksperci. Tym bardziej satysfakcjonujące jest to, że możemy być wzorem dla innych – przyznaje Anna Dąbrowska, prezes zarządu spółdzielni.

W efekcie analizowania rynku i zbierania danych dokonano wstępnej weryfikacji spółdzielni, które najbardziej na tytuł Symbolu zasługują. O tym, kto z nominowanych stanie się laureatem, decyduje w końcowej

fazie programu specjalnie powołana Kapituła. Oddzielną kategorią Programu są EuroSymbole, które otrzymują spółdzielnie z sukcesem pozyskujące i wykorzystujące środki z funduszy unijnych.

Przyznając nominację, Monitor Rynkowy docenił działania i osiągnięcia pawłowickiej Spółdzielni Mieszkaniowej na tle całego polskiego biznesu.

Spółdzielnię, jak i wszystkie inne w kraju, oceniano na podstawie dokonania i wyników finansowych kilku ostatnich lat.

Spółdzielczość mieszkaniowa w Pawłowicach od lat zbiera bardzo pochlebne opinie. Spółdzielnia postrzegana jest jako firma rozwijająca się, doskonale radząca sobie w warunkach rynkowych. O działalności SM

SYMBOL  
POLSKIEJ  
SPÓŁDZIELCZOŚCI  
MIESZKANIOWEJ



2013  
MONITOR RYNKOWY

„Pawłowice” wie każdy, kto mieszka w jej blokach, budynkach. – Posiadamy płynność finansową, co jest niebagatelnym elementem współczesnego biznesu. Niski wskaźnik zadłużenia czynszowych jest dobrym fundamentem naszego działania. Daje mieszkańcom pewność i bezpieczeństwo zamieszkiwania – przyznaje prezes Anna Dąbrowska. – Pracujemy rzetelnie, staramy się, by nasze bloki były coraz ładniejsze.

Jak mówi dalej, duże nakłady przeznaczane są na remonty, malowanie elewacji budynków, wejść i klatek schodowych, remonty dachów, wymianę instalacji wodnych oraz budowę chodników i parkingów. Za zużyte ciepło, wodę, kanalizację i energię elektryczną każda nieruchomość rozliczana jest indywidualnie według wskazań mierników. Wszystkie liczniki mieszkaniowe odczytywane są drogą radiową. Każdy mieszkaniec ma dostęp do swoich kartotek finansowych – z każdego miejsca i o każdej porze za pośrednictwem internetu, a o każdym rozliczeniu czy zmianie opłat powiadamiany jest mailowo. – Bardzo dbamy o wysoki poziom obsługi naszych mieszkańców – mówi pani prezes. – Większość spraw, w tym wydawanie potrzebnych zaświadczeń, załatwiana jest „od ręki”. Dobra współpraca z Urzędem Gminy, KWK „Pniówek” i radnymi przyczynia się do rozwoju naszego Osiedla.

„Symbole Polskiej Spółdzielczości Mieszkaniowej” w tym roku wręczone zostaną po raz trzeci. O tym, kto otrzyma Symbol dowiemy się pod koniec roku. bs

## Wysoka frekwencja na zebraniu wiejskim w Pniówku

**Coroczne zebrania wiejskie są okazją do posumowania minionego roku i przedstawięcia działań zaplanowanych na rok bieżący. Uczestniczą w nich mieszkańcy poszczególnych sołectw na czele z sołtysami i radami sołeckimi oraz przedstawiciele władz gminnych.**

Cykl zebrań odbywających się w naszej gminie rozpoczął Krzyżowice. O zebraniu sprawozdawczo – wyborczym w tym sołectwie pisaliśmy w poprzednim wydaniu gazety. Drugie z zebrań odbyło się w Pniówku. Wzięło w nim udział 48 mieszkańców sołectwa, czyli ponad 50 proc. więcej niż rok wcześniej.

W przedstawionym sprawozdaniu sołtys Zdzisław Goik omówił lokalne wydarzenia ubiegłego roku. Rada Sołecka zorganizowała „Majówkę”, spotkanie seniorów, zabawę sylwestrową, strefę kibica podczas Mistrzostw Europy w piłce nożnej oraz pomogła w założeniu „Pola Nadziei”, będącego symbolem jedności z nieuleczalnie chorymi. Sołtys omówił również inwestycje zrealizowane w sołectwie. W ubiegłym roku na wniosek mieszkańców zamontowano progi zwalniające na ul. Zgodnej, wykonano sygnalizację świetlną na skrzyżowaniu ulic Pszczyńskiej, Świerczewskiego i Orlej wraz z przejściami dla pieszych, jednak największą inwestycją była budowa ronda w miejsce skrzyżowania ulic Orlej i Kruczej. Mieszkańcy z radością przyjęli także budowę placu zabaw przy Domu Ludowym oraz miejsca odpoczynkowego na szlaku rowerowym.

W roku 2013 w sołectwie Pniówek realizowane będzie przez Gminę jedno duże zadanie inwestycyjne – przebudowa ul. Kanarkowej oraz bieżące utrzymanie. W dalszej części zebrania

sołtys poinformował mieszkańców o zmianach w podziale gminy na okręgi wyborcze. Do tej pory Pniówek należał do okręgu wspólnie z Osiedlem Pawłowice, gdzie do zdobycia było 5 mandatów w wyborach do Rady Gminy. Od przyszłych wyborów samorządowych Pniówek będzie stanowił okręg wyborczy wspólnie z Krzyżowicami, gdzie jest wybierany tylko jeden radny. Zmianę taką zarządził Komisarz Wyborczy.

Odbyły się także konsultacje w sprawie statutu sołectwa, który musi zostać zmieniony w związku z koniecznością dostosowania do nowych przepisów. Statut został przegłosowany, ale mieszkańcy przeciwni byli powołaniu przewodniczącego rady sołeckiej. Jego zadaniem ma być zwoływanie posiedzeń rad sołeckich, a według mieszkańców, może tym zająć się sołtys. Tworzenie kolejnego stanowiska jest niepotrzebne. Opinia mieszkańców zostanie wzięta pod uwagę w pracach komisji Rady Gminy.

W części dotyczącej zgłaszania wniosków mieszkańcy zwrócili się o obniżenie stawek wynajmu małej sali w Domu Ludowym oraz interwencję w Urzędzie Miasta Jastrzębie – Zdrój w sprawie możliwości nawracania na DW 933. Korzystając z obecności przedstawicieli KWK „Pniówek” zwrócono się o ograniczenie hałasu przy stacji odmetanowania oraz o zajęcie się sprawą zapylenia powodowanego przez samochody jadące na zwałowisko. Poinformowano, że podczas przeładunku tworzy się chmura pyłu, który przedostaje się do domostw. Obiecano zajęcie się tym tematem i pomóc mieszkańcom.

Ponadto mieszkańcy dyskutowali z przedstawicielami Gminy, KWK „Pniówek” i Powiatu na temat nowych zasad zbiórki śmieci, podatku od gruntów rolnych, wynajmu dużej sali z zapleczem w Domu Ludowym, zniżek dla rodzin wielodzietnych, przyspieszenia remontu ul. Kanarkowej oraz naprawy dróg po zimie.

Sabina Barcieka

## Zebrania wiejskie

**Trwają coroczne zebrania wójta gminy i rady sołeckiej z mieszkańcami poszczególnych sołectw. Poniżej terminy zebrań.**

- Pawłowice – 4 marca o godz. 17.00 w Gminnym Ośrodku Kultury
- Golasowice – 6 marca o godz. 17.00 w Domu Strażaka
- Warszowice – 7 marca o godz. 17.00 w Domu Strażaka

## Akcja PIT

Naczelnik Urzędu Skarbowego w Pszczynie informuje:

### Punkt przyjmowania zeznań podatkowych

W budynku Urzędu Gminy Pawłowice (sala ślubów) uruchomiony zostanie punkt przyjmowania zeznań podatkowych:

- możesz tam pobrać druki zeznań wraz z załącznikami,
- uzyskać niezbędne informacje odnośnie sposobu ich wypełnienia,
- wypełnić na miejscu deklarację drogą internetową - do twojej dyspozycji oddany zostanie

komputer, a pracownik Urzędu Skarbowego pomoże ci w wypełnieniu dokumentu; z komputera można również skorzystać w Centrum Kształcenia na Odległość w Osiedlowym Domu Kultury w każdy wtorek i czwartek w godzinach 15.00- 17.00, - złożyć zeznanie.

**Punkt informacyjny będzie czynny w dniach: 13 marca, 10 kwietnia oraz 24 kwietnia w godzinach 7.30 – 14.30.**

## Przekaż 1 proc. swojego podatku

**Rozpoczął się okres rocznych rozliczeń z fiskusem. Również w tym roku podatnicy mogą zdecydować o przekazaniu 1% podatku należnego na rzecz wybranej organizacji pożytku publicznego.**

W tym roku na 1% naszego podatku czeka ponad 7 tys. organizacji, spośród nich prawie 800 z terenu województwa śląskiego, w tym jedna z gminy Pawłowice.

Jak przekazać pieniądze? Bardzo prosto. Wystarczy, że w terminowo złożonym zeznaniu podatkowym podany zostanie numer wpisu do Krajowego Rejestru Sądowego jednej wybranej organizacji oraz wysokość kwoty na jej rzecz nieprzekraczającej 1% podatku należnego. Pieniądze na konto wybranej organizacji prześle za nas urząd skarbowy.

Aktualną listę organizacji pożytku publicznego można znaleźć w Biuletynie Informacji Publicznej Ministerstwa Pracy i Polityki Społecznej na stronie internetowej [www.mpips.gov.pl](http://www.mpips.gov.pl) oraz w portalu Ministerstwa Finansów [www.e-deklaracje.gov.pl](http://www.e-deklaracje.gov.pl).

Wśród aktualnej listy Organizacji Pożytku Publicznego z gminy Pawłowice jest tylko GKS „Pniówek 74”. 1 proc. podatku można przekazać także szkołom poprzez Stowarzyszenie „Przyjazna Szkoła”. Szczegółowe informacje w ogłoszeniach na str. 11



# 2013 ROK

# EDUKACJI



## Od przedszkolaka do Europejczyka

**W przedszkolu w Pawłowicach Osiedlu dzieci nie tracą czasu na oglądanie bajek. Mają ciekawsze zajęcia, poznają nowe języki i kultury. A to wszystko dzięki unijnym projektom i wizycie praktykantki z zagranicy.**

Marina przyjechała do Polski z Hiszpanii. – Została skierowana do nas, by uczyć swojej kultury, odegrać rolę postać rodzimych obywateli – mówi dyrektorka Przedszkola w Modrzewiowym Ogrodzie Justyna Rutkowska.

Przyjazd Mariny związany jest z realizacją akcji Asystentura Comeniusa w ramach Programu „Uczenie się przez całe życie”. Akcja promuje wyjazd na praktykę pedagogiczną – zawodową do innych krajów europejskich. Przedszkole w Pawłowicach jako jedno z pięciu na Śląsku zostało wybrane do realizacji projektu i uzyskało zgodę na pobyt asystenta.

To już drugi projekt realizowany w tym przedszkolu ze środków Unii Europejskiej. Pierwszym był projekt Comeniusa „Takie różne, a takie podobne zarazem” z udziałem Wysp Kanaryjskich, Malty, Rumunii, Niemiec i Wielkiej Brytanii. – *Udało nam się pozyskać środki na jego realizację, gdyż dobrze przygotowaliśmy wniosek. W uzasadnieniu napisaliśmy, że program ma służyć pomocą w realizacji naszego projektu edukacyjnego, który jest*

*nastawiony na wychowanie przedszkolaka na prawdziwego Europejczyka.*

Projekt ten zawierał cały szeroki plan dojścia do tego, by kilkuletnie dziecko czuło się mieszkańcem Europy, by rozumiało pojęcie: człowiek Europy i świata. – *Poprzez prace, które do nas przychodziły z przedszkoli państw partnerskich, dzieci same uświadamiały sobie, że niezależnie od strefy klimatycznej, w której mieszkają i koloru skóry, wszystkie lubią rysować, wycinać, kleić, kolorować, śpiewać, tańczyć... Niby takie różne, a takie podobne – wyjaśnia dalej. Realizacja tego projektu (do dziś przedszkole utrzymuje kontakt z Maltą i Wielką Brytanią) ukierunkowała pracę tego przedszkola na kolejne lata. Dostrzeżono wśród dzieci duże zainteresowanie i chęć poznawania języków obcych, kultury i obyczajów innych państw i postanowiono tę otwartość wykorzystać do poszerzenia wiedzy dzieci o Unii Europejskiej i Europie. Stąd realizacja kolejnego projektu i obecność Mariny z Hiszpanii.*

Marina uczestniczy w życiu przedszkola, codziennie prowadzi zajęcia we wszystkich grupach. Uczy hiszpańskich słówek i przybliża maluchom kulturę swojego kraju. – *Czasami nie rozumiemy się do końca i wynikają z tego zabawne sytuacje – śmieje się Justyna Rutkowska, dyrektorka. – Nikt się jednak nie denerwuje, jest przy tym sporo*

*śmiechu i dzięki temu wszystko odbywa się bardziej naturalnie. Fantastyczne jest też to, że dzieci czerpią z samego źródła wiedzę o kulturze i obyczajach innego narodu. Szybko zapamiętują nowe słowa, liczby czy kolory.*

Przedszkole realizuje jeszcze jeden projekt. W ramach POKL realizowane są działania związane z ochroną przyrody oraz edukacją regionalną w oparciu o program autorski opracowany w tym przedszkolu „Pawłowice – piękne okolice”. Dzieci poznają przyrodę Pawłowic, dowiadują się o występujących tutaj zwierzętach i roślinach. Wszystko to nie z książek, ale uczestnicząc w wycieczkach po okolicy.

Bogaty jest także program przedszkolnych uroczystości. Przedszkolaki uczestniczą w obchodach Świątowego Dnia Pluszowego Misia, świętują „Dzień Jabłuszka” i „Dzień Dziecka”, kiszą kapustę z paniami z KGW z Pniówka, bawią się na balu karnawałowym, prezentują na Dniu Babci i Dziadka, szukają w ogrodzie wielkanocnego zajączka, uczestniczą w spotkaniach z policjantem i strażakiem.

Rozwijają swoje zdolności manualne podczas warsztatów z origami, tanecznych, wykonania ozdób z siana oraz lepienia z gliny.

Z pewnością w takim przedszkolu nie wiadzą, co to nuda! bs

## Wczesne wspomaganie rozwoju dziecka

**Rodzice, którzy zaniepokojeni są nieprawidłowym rozwojem psychoruchowym swojego dziecka powinni jak najszybciej zgłosić się do lekarza rodzinnego lub bezpośrednio do psychyńskiej poradni.**



Nieprawidłowości w rozwoju małego dziecka dotyczą najczęściej jego rozwoju ruchowego, ponieważ braki w rozwoju ruchowym często sygnalizują opóźnienia w rozwoju emocjonalnym, poznawczym i społecznym. U dzieci starszych np. już po 1. roku życia, nieprawidłowości rozwojowe manifestują się opóźnionym rozwojem mowy. Istotne jest, aby wszelkie nieprawidłowości były jak najszybciej zdiagnozowane, gdyż im wcześniej dziecko poddane zostanie oddziaływaniom terapeutycznym, tym lepsze efekty ta terapia może przynieść.

W celu pobudzenia psychoruchowego i społecznego rozwoju dziecka od chwili wykrycia niepełnosprawności do podjęcia nauki w szkole, stosowane jest tzw. wczesne wspomaganie rozwoju. Jest to forma pomocy prowadzonej w placówkach oświatowych dla małego dziecka. Zajęcia te mogą odbywać się w Poradni Psychologiczno - Pedagogicznej (na terenie powiatu pszczyńskiego jest to PPP w Pszczynie), w przedszkolach z oddziałami integracyjnymi, w przedszkolach specjalnych oraz w specjalnych ośrodkach szkolno-wychowawczych.

Aby dziecko mogło być objęte zajęciami wczesnego wspomaganie rozwoju, powinno posiadać „opinię o potrzebie wczesnego wspomaganie rozwoju”, które wydają Zespoły Orzekające działające w publicznych i niepublicznych poradniach psychologiczno - pedagogicznych. Warunkiem uzyskania takiej opinii jest zaświadczenie wydane przez lekarza specjalistę dotyczący niepełnosprawności dziecka, a także przeprowadzenie diagnozy psychologicznej, pedagogicznej i logopedycznej w poradni.

Praca z dzieckiem (od 4 do 8 godzin miesięcznie) prowadzona jest w oparciu o indywidualnie dostosowany program działań terapeutycznych, zaś prowadzący ją terapeuci posiadają kwalifikacje do pracy z małym dzieckiem.

Wszelkich informacji na temat możliwości uzyskania pomocy dla malucha dzieci można uzyskać w Poradni Psychologiczno-Pedagogicznej w Pszczynie przy ul. Zamenofova 5, tel. 32 210 37 16.

Opracowała: Maryla Cygan, dyrektor PPP w Pszczynie, pedagog specjalny.



## 28 lat historii za pasem

Przedszkole na pawłowickim osiedlu zostało założone w 1985 roku. Od początku jego istnienia do 1998 r. funkcję dyrektora pełniła Teresa Kwaśniak. Następnie jej obowiązki przejęła Justyna Rutkowska, która szejduje placówce do dziś. – *Pracę zaczęliśmy od 5 oddziałów – mówi dyrektorka. – Obecnie do przedszkola uczęszcza ponad 140 dzieci w 6 grupach.*

W ciągu tych prawie 30 lat działalności, przedszkole gościło wielu znamiennych ludzi. Odwiedził je między innymi biskup Gerarda Bernacki oraz Antoni Tempki, znakomity baryton z programem „Od rytmiki do klasyki”. Stali goście przedszkola to aktorzy teatru „Kwadruga” z Bielska – Białej, „Skrzat” z Krakowa, „Lalka” z Jastrzębia, ATS studio z Krakowa. We współpracy z rodzicami organizowane są również wyjazdy dzieci do zamku pszczyńskiego, muzeum chleba w Radzionkowie i bardzo często w góry.

Przez te wszystkie lata przedszkole dopracowało się własnego stylu i charakteru. Organizuje systematycznie zajęcia otwarte dla rodziców, festyny, prelekcje specjalistów.

W przedszkolu realizowane są programy autorskie: innowacja pedagogiczna „Pawłowice – piękne okolice” autorstwa Justyny Rutkowskiej, program adaptacyjny Ireny Potacek i Teresy Panek oraz Program Wychowawczy opracowany przez radę pedagogiczną.



Pracownicy przedszkola tworzą życzliwą atmosferę, poczucie bezpieczeństwa i klimat partnerskiego współdziałania.





## Skarby dla pawłowickich maluchów

**Dzieci uczą się pływać, poznają angielskie słówka oraz uczestniczą w terapii, w której lekarzem jest specjalnie wyszkolony pies.**

zdj. OPS Pawłowice

Wszystko to w ramach projektu „Skarby dla maluchów”, realizowanego przez Ośrodek Pomocy Społecznej w Pawłowicach. Projekt jest w całości finansowany przez Europejski Fundusz Społeczny. Zajęcia dla dzieci są całkowicie bezpłatne.

Ten innowatorski projekt został bardzo wysoko oceniony przez komisję konkursową decydującą o przyznaniu dotacji. Na 424 projekty złożone w całej Polsce, do podpisania umowy zakwalifikowano tylko 71. W tej grupie znalazły się jednak aż dwa projekty Ośrodka Pomocy Społecznej w Pawłowicach: „Skarby dla maluchów” oraz „Psia łapa dla żaka 2”.

Pierwszy z nich jest realizowany od września ubiegłego roku z udziałem 10 dzieci w wieku od 3 do 5 lat. W grupie tej jest trójka dzieci niepełnosprawnych. W ramach pro-

jektu maluszki uczestniczą w nauce pływania prowadzonej na basenie w Pawłowicach. Zajęcia prowadzone są metodą Halliwicka. – *Metoda ta pozwala m. in. na przewyciężanie własnych zahamowań tak, aby przebywanie w wodzie było dla dziecka przyjemnością* – wyjaśnia dyrektor OPS Pawłowice Grażyna Kaczmarczyk. – *Kolejne etapy tej metody kładą nacisk na osiągnięcie w wodzie coraz większej niezależności oraz nabycie konkretnych umiejętności. W nauce pływania zaangażowany jest rodzic, co ma duże znaczenie dla pogłębienia więzi emocjonalnej.*

Projekt obejmuje również zajęcia edukacyjno – integracyjne. Dzieci poznają język angielski oraz rozwijają swoją wyobraźnię poprzez zajęcia ze sztuki. Szczególnie cieszy je dogoterapia, a więc nauka języka angielskiego poprzez kontakty z psem. – *Dzieci uczą się popularnych*

*angielskich słówek, nazw domowych oraz egzotycznych zwierząt, kolorów oraz wielu innych. W nauce pomaga im pies – mówi Martyna Karolak, która prowadzi zajęcia.*

– *Lubię tutaj przychodzić – mówi Martynka. – Nauczyłam się grać w Piotrusia i wyraźnie mówić.*

– *Syn jest cały czas uśmiechnięty, chętnie uczestniczy we wszystkich zajęciach, otwiera się na kontakty z rówieśnikami. Dla nas jest to niebywale, bo podczas innych terapii był bardzo spięty – mówi ojciec kilkulatka, który cierpi na autyzm.*

– *Te zajęcia synowi bardzo pomogły. Zaczął rysować, nie boi się ludzi – dodaje inny.*

Zajęcia potrwają do kwietnia. Chętnych zapraszamy do wzięcia udziału w kolejnym projekcie. Nabór potrwa do 29 marca. Szczegóły w ramce. bs



zdj. archiwum

### „Psia łapa dla przedszkolaka”

**Zapraszamy dzieci w wieku od 3 do 5 lat do wzięcia udziału w projekcie „Psia łapa dla przedszkolaka”.**

W ramach projektu oferujemy bezpłatne zajęcia z artterapii, języka angielskiego z wykorzystaniem dogoterapii, zajęcia logopedyczne oraz naukę pływania.

Projekt sfinansowany będzie w całości ze środków Europejskiego Funduszu Społecznego.

Szczegółowe informacje o projekcie, warunkach uczestnictwa, planowanych działaniach można uzyskać osobiście w Ośrodku Pomocy Społecznej lub telefonicznie pod nr telefonu 32/47-21-741.

Zainteresowanych rodziców, opiekunów prosimy o kontakt z Ośrodkiem Pomocy Społecznej w Pawłowicach przy ul. Górniczej 26 w terminie do 29 marca.

## Paszport odbierzesz w pszczyńskim starostwie



**Weszły w życie zmiany legislacyjne, które ułatwią uzyskanie paszportu. W pierwszej połowie kwietnia w Starostwie Powiatowym w Pszczynie będzie można składać wnioski paszportowe oraz odbierać nowe paszporty. Nie trzeba będzie jeździć do Bielska – Białej.**

Nowelizacja ustawy o dokumentach paszportowych wprowadziła kilka zasadniczych zmian. Teraz będzie można złożyć wniosek paszportowy, a także odebrać paszport w dowolnym organie paszportowym w kraju (a nie jak do tej pory – w miejscu właściwym dla stałego zamieszkania czy zameldowania).

Będzie to możliwe także w Starostwie Powiatowym w Pszczynie, choć pierwotne plany Śląskiego Urzędu Wojewódzkiego były inne. Wojewoda z dniem 31 marca 2013 r. planował likwidację jedenastu Terenowych Punktów Paszportowych, w tym tego w Pszczynie.

## Sesja Rady Gminy – 26 lutego

**Podczas ostatniej Sesji Rady Gminy miało miejsce uroczyste pożegnanie sołtysa Krzyżowic Stefana Wróza, który po 12 latach sprawowania tej funkcji, złożył rezygnację.**



Podziękowano sołtysowi za skuteczne realizowanie inicjatyw służących rozwojowi sołectwa.

Wójt Pawłowic Damian Galusek wspólnie z przewodniczącym Franciszkiem Dziendzielem oraz zastępcą Aleksandrem Szymurą podziękowali sołtysowi za wieloletnią współpracę oraz zaangażowanie i wykonywanie wszystkich zadań na troskę o dobro mieszkańców sołectwa. Do podziękowań za wspólne lata współpracy przyłączyli się również radni, sołtys oraz pracownicy Urzędu Gminy. Na tę okoliczność wręczono sołtysowi wiązanek kwiatów oraz książkę.

### Stawki za wodę i ścieki bez zmian

Po tym miłym akcencie przystąpiono do podejmowania uchwał. Zatwierdzono taryfę za zbiorowe zaopatrzenie w wodę i zbiorowe odprowadzanie ścieków dla Gminnego Zakładu Wodociągów i Kanalizacji w Krzyżowicach. Nowa taryfa będzie obowiązywać od 1 kwietnia 2013 roku do 31 marca 2014 roku. Dla mieszkańców najważniejsza informacja jest taka, że stawki pozostały bez zmian. Za wodę i ścieki zapłacą tyle samo, ile w poprzednim okresie rozliczeniowym.

Taryfa zaopatrzenia w wodę obowiązująca od 1 kwietnia 2013 roku do 31 marca 2014 r.

Cena zł/m <sup>3</sup>		Stawka opłaty abonamentowej zł/odbiorca/okres rozliczeniowy	
netto	brutto	netto	brutto
3,84	4,15	7,85	8,48

Taryfa odbioru ścieków obowiązująca od 1 kwietnia 2013 roku do 31 marca 2014 r.

Lp.	Taryfowa grupa odbiorców	Wyszczególnienie	Cena	
			netto	brutto
	1	2	3	4
1	Grupa K1 - odbiorcy z terenu gminy oprócz KSSE Pole Warszawice	cena 1m <sup>3</sup> odprowadzanych ścieków	4,10	4,43
2	Grupa K2 – KSSE „Pole Warszawice”	cena 1m <sup>3</sup> odprowadzanych ścieków	6,10	6,59

W dalszej części obrad udzielono pomocy finansowej Powiatowi Pszczyńskiemu w wysokości 50 tys. zł z przeznaczeniem na realizację zadania pod nazwą „Budowa ścieżki rowerowej od ul. Słowackiego w Golasowicach do ul. Powstańców w Pielgrzymowicach”. Jest to zadanie prowadzone w porozumieniu z Powiatem Pszczyńskim, podzielone na etapy. W pierwszej kolejności planuje się wykonać dokumentację projektową dla odcinka od ul. Słowackiego do ul. Lipowej w Golasowicach.

Podjęto również uchwałę w sprawie przejścia zarządzania przystankami komunikacyjnymi znajdującymi się na terenie Gminy Pawłowice. Uchwała jest potrzebna, aby Gmina mogła ustalić zasady korzystania z tych obiektów i udostępnić je przewoźnikom. Pozyskane od nich pieniądze zostaną przeznaczone na budowę i remont przystanków. W kolejnej uchwale radni zatwierdzili zmiany w statucie Międzygminnego Związku Komunikacyjnego w Jastrzębiu – Zdroju, spowodowane wystąpieniem ze Związku Miasta Wodzisław Śląski. Członkami MKZ nadal pozostają: Czerwionka Leszczyna, Jastrzębie – Zdrój, Marklowice, Mszana, Pawłowice, Pszów, Radlin, Rudyłtów, Suszec, Świerklany oraz Żory.

Ostatnie uchwały dotyczyły dofinansowania form doskonalenia zawodowego dla nauczycieli szkół i przedszkoli prowadzonych przez Gminę Pawłowice. Określono kierunki i specjalności na dany rok kalendarzowy uwzględniając aktualne potrzeby placówek w zakresie dokształcania kadry pedagogicznej oraz potrzebne na ten cel środki finansowe.

Sabina Bartęcka





# Nauka na falach

180 godzin lekcyjnych, 160 godzin wachty i 42 niezapomniane zachody słońca – Kalina Paszyna, mieszkanka naszej gminy wzięła udział w sześciotygodniowym rejsie żaglowcem „Pogoria”. Dzięki uczestnictwu w projekcie „Szkoła Pod Żaglami” miała szansę spełnić swoje marzenia!



## Rejs jest nagrodą

Fundacja „Szkoła pod Żaglami” kapitana Krzysztofa Baranowskiego zachęca młodzież, by pomagając innym. W zamian za pracę społeczną nagradza wolontariuszy morską żeglugą. 25 września załoga „Pogorii”, a w niej m.in. Kalina Paszyna z Pielgrzymowic, rzuciła cumy i wypłynęła z portu w Świnoujściu. W rejsie uczestniczyło 30 uczniów trzecich klas gimnazjum, dla których rejs był nagrodą za roczną pomoc miesioną ludziom potrzebującym. Spośród wszystkich zainteresowanych, najbardziej aktywni wolontariusze (ponad 100 osób) w czerwcu wzięli udział w eliminacjach sportowych w Dęblinie. Trzydziestu najlepszych

chem Kalina.

## Rejs to nie wagarzy!

Na „Pogorii” uczniowie spędzili pierwszy semestr III klasy gimnazjum. Podczas rejsu uczniowie, obok czterogodzinnych wacht pokładowych, realizowali program szkolny poszerzony o wiedzę żeglarską. Rejs to nie wagarzy! Ośmiu nauczycieli dbało o to, aby podczas rejsu gimnazjaliści przerebiliby zaplanowany materiał. Idąc „Szkoły pod Żaglami” jest bowiem łączenie normalnej nauki szkolnej z pracą na żaglowcu, dlatego młodzież każdego dnia spędzała 5 godzin w sali lekcyjnej.

– Byliśmy podzieleni są na cztery równe zespoły (zwane wachtami) i pełniliśmy służbę pokładową zmieniając

## Przez Maderę, Monako do Genui

Trasa wyprawy wiodła przez Bałtyk, Morze Północne, Atlantyk i Morze Śródziemne. Załoga żeglowała ze Świnoujścia do Cherbourga we Francji, dalej do Vigo w Hiszpanii, do Funchal na Maderze. Potem obrała kurs przez Gibraltar do Malagi i dalej do Barcelony, skąd skierowała się do Monaco. Następnie dotarła do Bonifacio we Francji i dalej do włoskiej Elby. Rejs zakończyła 3 listopada w Genui.

Ale rejs to nie tylko poznawanie świata. To także prawdziwa szkoła odwagi, wytrwałości i solidarności. – *Morze jest świetnym nauczycielem. Z dala od rodziców, musieliśmy wykazać się samodzielnością, poradzić sobie przede wszystkim z tęsknotą* – opowiada uczestniczka tej niezwykłej wyprawy. – *Ekstremalne warunki szybko jednak kształtują charakter, wyrabiają odwagę, uczą odpowiedzialności i umiejętności przetrwania.*

## Połąknęła bakcyła

Z żeglarstwem Kalina chciałaby łączyć swoją przyszłą karierę zawodową. – *Na pewno będzie to moje hobby, wielka pasja – dodaje gimnazjalistka. – Większość moich rówieśników wybrała się w rejs ze względu na podróże i możliwość obejrzenia wielu ciekawych miejsc, a ja kierowałam się przede wszystkim żeglugą. Może to dziwne, ale wolałam płynąć niż stać w portach – śmieje się gimnazjalistka. – Największą*

*przyjemnością sprawiało mi sterowanie, wchodzenie na reję oraz wspinanie się na 32-metrowy maszt. Jako jedna z dwóch osób nie miałam choroby morskiej. Nie czułam żadnych dolegliwości, nawet kiedy fale mocno uderzały o pokład.*

Wśród żeglarzy funkcjonuje powiedzenie, że kto raz poczuł wiatr w żaglach, wobec morza nie pozostaje obojętny. Kalina już myśli o rejsie na wakacje. Natomiast w dalszej przyszłości chciałaby zostać kapitanem i opłynąć cały świat.

Wiara czyni cuda, a jeżeli jest jeszcze poparta ciężką pracą, wtedy wszystko staje się możliwe. Zyczymy Kalinie spełnienia marzeń i realizacji zamierzeń.

Sabina Bartecza



Kalina Paszyna (druga z prawej) w czasie lekcji na pokładzie „Pogorii”.

zostało zakwalifikowanych do udziału w wyprawie. – *Musieliśmy przebiec 400 metrów, trzykrotnie podciągnąć się na drążku i przepłynąć stylem dowolnym 50 metrów. Treningi przyniosły efekty i zaliczyłam te zadania na piątym miejscu.*

Na rejs Kalina musiała zapracować również społecznie. Uczennica Gimnazjum nr 1 w Pawłowicach przez 50 godzin pomagała dzieciom w świetlicy socjoterapeutycznej w Chybiu. Wyprawa, w której wzięła udział, pozostanie w jej pamięci na całe życie. – *Bardzo chciałam wypłynąć w rejs wraz ze „Szkołą Pod Żaglami”. Od dziecka każde wakacje spędzam z rodzicami na Mazurach. Do tej pory pływałam tylko po jeziorach, a ta podróż to spełnienie moich marzeń o rejsie na otwartym morzu – mówi z uśmie-*

*ciem Kalina. – W czasie lekcji na pokładzie „Pogorii” się co 4 godziny – opowiada. – W takim rytmie mieliśmy 4 godziny służby, 5 godzin lekcji i 8 godzin odpoczynku. W godzinach 8.00 – 12.00 mieliśmy zajęcia lekcyjne. W tym czasie służbę pokładową pełnili nauczyciele, którzy nie prowadzili zajęć. Po obiedzie czekała nas ciężka praca. W czasie wachty pomagaliśmy w kuchni, pełniliśmy służbę nawigacyjną z oficerem oraz wykonywaliśmy zadania bosmańskie.*

W czasie, gdy żaglowiec był na morzu lekcje odbywały się każdego dnia bez wyjątku. W czasie postoju w porcie, załoga miała wolne i mogła jechać na wycieczkę, iść do miasta czy na plażę. Kalina była m.in. w Barcelonie, Lizbonie, Amsterdamie i Maladze.

## Opowiedz nam o swoich przygodach i wyjazdach

Nasi mieszkańcy jeżdżą po całym świecie, przeżywają rozmaite przygody. Wiele ciekawych rzeczy dzieje się w lokalnych społecznościach, nie docierają tam jednak dziennikarze, a warto by się o tych wydarzeniach dowiedzieli inni. Zainteresowanych publikacją na łamach gazety, prosimy o kontakt z biurem GOK Pawłowice, tel. 32/ 47 22 570.



## Ferie w bibliotece

Tegoroczne ferie zimowe w placówkach bibliotecznych dzieci spędziły bardzo aktywnie. Na najmłodszych czytelników czekały nie lada atrakcje – projekcje filmowe, wycieczki, konkursy, zajęcia plastyczne i literackie, karaoke, rebusy, gry i zabawy na świeżym powietrzu oraz wiele, wiele innych.



### Dzieciaki wyruszyły tropem Yeti

„W Krainie Płatka Śniegu” – pod takim hasłem Gminna Biblioteka Publiczna Filia Osiedle zorganizowała cykl zajęć dla najmłodszych czytelników podczas tegorocznych ferii zimowych.

W trakcie zajęć, które odbyły się w pierwszym tygodniu ferii, dzieci stworzyły górską osadę oraz uczestniczyły w spotkaniu z pasjonatem gór Walde-marem Rusinem. Zdobywca wielu kilkutysięczników przybliżył uczestnikom zasady bezpiecznego poruszania się w górach oraz wskazówki dotyczące potrzebnego podczas wypraw ekwipunku.

Podczas kolejnych dni dzieciaki, korzystając z własnej inwencji, wykonały płatki śniegu z papieru, którymi ozdobiły górską osadę, podążyły tropem Yeti, wykonując po drodze trudne zadania, a na końcu odnalazły tajemniczy list wraz z niespodzianką.

W zajęciach uczestniczyło 20 dzieci w wieku 6 – 10 lat.



### Dziki Zachód zdobyty

W zajęciach zorganizowanych przez Filię Warszawice uczestniczyło 15 dzieci w wieku od 7 do 13 lat. Młodzi czytelnicy spędzili czas aktywnie i twórczo. Bawili się i uczyli, uczestnicząc w warsztatach artystycznych oraz zajęciach na świeżym powietrzu. Poznali technikę decoupage'u i metodę quilting. Ozdabiali wazony, wykonywali kwiatki z krepiny oraz pamiętkowe książki ze swoim zdjęciem.

13 lutego udali się w „Podróż na Dziki Zachód”. W świat kowbojów i Indian, klimat znany z westernów wprowadziła uczestników Anita Lisowska z Agencji Artystycznej „Taniec bez granic”. Dzieci mogły przymierzyć stroje kowbojów, założyć kapelusze i chusty i zatańczyć skoczny kowbojski taniec.

Ferie się już skończyły, ale prace wykonane przez dzieci pozostaną w bibliotece. – *Cieszymy się, że uczniowie zechcieli spędzić swój wolny czas nie tylko przed telewizorem i komputerem, lecz w bibliotece między kolorowymi bajkami i książkami* – mówi Elżbieta Lala, pracownik biblioteki. bs

## Chwałę pawłowicką bibliotekę

**W miesięczniku społeczno - kulturalnym „Ślask” ukazał się bardzo pochlebny artykuł o działalności Gminnej Biblioteki Publicznej w Pawłowicach.**

W artykule zatytułowanym „Czytelnicy chętnie tu wracają” możemy przeczytać: „Działalność pawłowickiej księżnicy od wielu lat jest wysoko oceniana w tzw. agregatowym indeksie aktywności, w którym zajmuje pierwsze miejsce wśród bibliotek w powiecie. Profesjonalna pomoc i sympatyczna atmosfera, którą starają się stworzyć bibliotekarki, powodują,

że czytelnicy chętnie tu wracają”.

W gazecie opisywana jest szczegółowo działalność pawłowickiej biblioteki, liczne akcje skierowane do dzieci, młodzieży, osób dorosłych oraz seniorów, którzy w ubiegłym roku uczestniczyli w spotkaniach autorskich organizowanych w ramach projektu „Podziel się swoją starością”. bs

## Ferie w GOK: kino, basen...

Cieszyli się mali, cieszyli się starsi. Dopisała pogoda, bo w końcu, po kilku tygodniach oczekiwania, spadł śnieg.



Jak zwykle na okres ferii zimowych Gminny Ośrodek Kultury przygotował bogatą ofertę zajęć dla dzieci i młodzieży naszej gminy. Z oferty korzystali głównie uczniowie szkół podstawowych. Zorganizowane dwie grupy uczestniczyły w zajęciach przygotowanych dla nich przez instruktorki w Gminnym Ośrodku Kultury oraz Domu Kultury w Pawłowicach Osiedlu. Łącznie z zajęć skorzystało 85 dzieci.

Za kilkadziesiąt złotych dzieci miały okazję przeżyć moc przygód w wyjątkowych miejscach. Nie dźwigi zatem, że listy chętnych szybko się zapelnily. Na te dzieci, które się na nich znalazły, czekały zajęcia: plastyczne, teatralne i sportowe. Korzystając z zimowej aury, dzieci lepiły bałwana, rzucali się śnieżkami. Uczestniczyły także w wycieczkach. Pluskały się na basenie w Żorach, fikały w figloraju, były też w kinie i w teatrze.

– *Wszystkie wyjazdy były super* – opowiada Małgosia Niemczyk z Pielgrzymowic, która wraz z rodzeństwem Jarkiem i Zuzią uczestniczyła w zajęciach organizowanych w pierwszym tygodniu ferii w GOK Pawłowice. – *W domu byśmy się nudzili, a tutaj cały czas coś się działo. Poznaliśmy nowe koleżanki i kolegów. Panie były bardzo mile.*

Atrakcją turnusu była Koloriada Koleżeńska Olimpiada, czyli zajęcia i lamigłówki, które dzieci rozwiązywały w czterech grupach. Na najlepszych czekały nagrody, a dla wszystkich słodkości.

Tym sposobem dwa tygodnie minęły bardzo szybko – jak z bicia strzelił i nadeszła pora, aby wrócić do przedszkola i szkoły. bs



## Kolorowy i wesoły bal przebierańców

**11 lutego Dom Kultury w Pawłowicach Osiedlu zamienił się w Krainę Baśni. Podróżowali po niej uczestnicy Balu Przebierańców.**

Tego dnia sala zapelnila się od piratów, kowbojów, księżniczek, biedronek i innych kolorowych postaci!

Maluchy tańczyły w parach i w kółeczku, niektórzy tworzyli węża, dziewczynki kręciły się wokół aż wirowały ich spódnice i sukienki. Na sali było kolorowo i wesoło, tym bardziej że wszystkie dzieci były przebrane. bs







## TWÓJ PRZEWODNIK PO KULTURZE MARZEC

### Dzień Kobiet w Krzyżowicach 3 marca, godz. 16.00, Dom Ludowy w Krzyżowicach

Stowarzyszenie Aktywne Kobiety na Rzecz Rozwoju Wsi w Krzyżowicach oraz GOK Pawłowice zapraszają na spotkanie z okazji Dnia Kobiet. W programie występy artystyczne, poczęstunek i dobra zabawa.

### Spektakl „Burza w Teatrze Gogo”

3 marca, godz. 17.00, sala widowiskowa GOK

Zapraszamy do obejrzenia najnowszego spektaklu zrealizowanego przez młodzież z grupy „Teatralny Bzik” w reżyserii Ewy Sikory. To teatralna, nieco bajkowa opowieść autorstwa Andrzeja Maleszki o rodzinnych relacjach, w które łatwo wkrada się obojętność i brak zrozumienia, oraz o potrzebie odnalezienia wzajemnej bliskości. Wstęp wolny!

### Spotkanie kobiet w Pniówku

7 marca, godz. 16.30, Dom Ludowy Pniówek

KGW Pniówek oraz GOK Pawłowice zapraszają na coroczne spotkanie z okazji Dnia Kobiet. W programie występ zespołu „Druha Młodość” z Szerokiej, ciepły poczęstunek oraz inne atrakcje. Informacje i zapisy u przewodniczącej KGW Reginy Budzińskiej – tel. 324729552.

### Sabat czarownic w Pawłowicach

7 marca, godz. 18.00, sala ogólna Osiedlowego Domu Kultury

Tegoroczny Dzień Kobiet organizowany w Osiedlowym Domu Kultury odbędzie się w konwencji „Sabatu czarownic”. Serdecznie zapraszamy wszystkie panie do wspólnej zabawy w babskim gronie – mile widziane przebrania. Bilety w cenie 20 zł do nabycia w biurze DKO. Zapewniony poczęstunek.

### Wystawa młodych artystek

8 marca, godz. 18.00, Dom Kultury w Pawłowicach Osiedlu

Zapraszamy do obejrzenia prac młodych artystek – studentek Instytutu Sztuki Uniwersytetu Śląskiego w Katowicach. Na wystawie zaprezentują się Agata Hadikova, Karolina Nowak, Aneta Szarzec, Zofia Zawadzka oraz mieszkanka naszej gminy Aneta Plazcek. Zobaczymy prace wykonane w różnych technikach w pracowni dr Katarzyny Pyki. Wstęp wolny!

### Muzyka filmowa i symfoniczna

8 marca, godz. 19.00,

### Narodowa Orkiestra Symfoniczna Polskiego Radia w Katowicach

GOK Pawłowice organizuje wyjazd na koncert symfoniczny. W programie Szeherazada i muzyka filmowa (Takemitsu, Gliere, Rimski – Korsakow). Bilety w cenie 30 i 20 zł do nabycia w biurze GOK.

### Dzień Kobiet w Golasowicach

9 marca, godz. 17.00, sala OSP w Golasowicach

KGW Golasowice oraz GOK Pawłowice zapraszają na spotkanie z okazji Dnia Kobiet. W programie występy artystyczny Janusza Benesza, zespołu Viola, poczęstunek i dobra zabawa z zespołem Prima.

### Szkubaczki w Warszawie

9 marca, godz. 19.00, sala OSP Warszawa

Gminny Ośrodek Kultury w Pawłowicach oraz Stowarzyszenie na Rzecz Rozwoju Warszawy zapraszają na Szkubaczki, czyli spotkanie z tradycją na weselo. W programie występ zespołu „Weselo Czelotka” z Osin, a imprezę poprowadzi Bogusław Musiolik.

Informacje i zapisy w sklepach: „Barbórka” – B. Krzysztofak; „Anwo” – A. Smyczek, „Złoty Róg” – E. Muras oraz w Drink Barze „Hawel”.

### „Babskie sprawy” - cuda ze szkła

13 - 27 marca, godz. 18.00, Osiedlowy Dom Kultury

Kolejny cykl kobiecych spotkań będzie poświęcony wykonaniu ozdobnych naczyń i biżuterii ze szkła. Panie poznają unikalną technikę obróbki kolorowego szkła (fuzzing). Szczegółowych informacji udziela Małgorzata Ferfecka, tel. 660829896. Koszt udziału w zajęciach wynosi 25 zł.

### Teatrzyk dla dzieci

15 marca, godz. 16.00, Dom Kultury w Pawłowicach Osiedlu

W ramach cyklu „Wesole bajeczki” najmłodszy mieszkańcy naszej gminy obejrzą spektakl teatralny pt. „Bajka o rybaku i złotej rybce” w wykonaniu Teatru „Ptak” z Bielska – Białej. Dzieci mają wstęp wolny, dorośli placą 7 zł.

### Spotkanie w „Klubie seniora”

20 marca, godz. 17.00, willa Reitzensteinów

Kolejne spotkanie w „Klubie seniora” poświęcone zostanie herbatom z różnych stron świata. Seniorzy poznają smak herbaty japońskiej, chińskiej, tureckiej i rosyjskiej, a o sposobach ich parzenia opowieź im podróżniczka. Wiosennym akcentem spotkania będzie wspólne sadzenie nasion i cebulek kwiatów, które ozdobią zabytkowy park przy willi.

### Konkurs „Wielkanocne Jajo”

24 marca, godz. 16.30, rynek Pawłowice

Już po raz 13. Gminny Ośrodek Kultury zaprasza do udziału w konkursie na zdobione jajko świąteczne. Technika wykonania jest dowolna. Prace należy składać w Domu Kultury w Pawłowicach Osiedlu w terminie do 20 marca (od poniedziałku do piątku w godz. 15.00 – 19.00).



Zajęcia ruchowe wpływają pozytywnie nie tylko na rozwój fizyczny dzieci, ale też emocjonalny i psychiczny.

## Przedszkolaki pełne energii

Do sali wkracza grupa kilkulatków. Maluchy skaczą i tańczą do rytmicznej muzyki. Tak właśnie zaczynają się zajęcia nowej sekcji Active Dance Kids w Gminnym Ośrodku Sportu w Pawłowicach.

- Zajęcia sportowe kształtują u dzieci koordynację, równowagę, uczyć dyscypliny, pracy w grupie, wytrwałości. To wszystko procentuje w przyszłości – przekonuje Bernadeta Wróbel, instruktorka.

Zajęcia muzyczne – taneczne to propozycja na aktywne spędzanie wolnego czasu dzieci w wieku 4- 7

lat. Podczas różnorodnych zabaw dzieci mają możliwość poznać swoich rówieśników i zdobyć pierwsze umiejętności ruchowe. Zajęcia prowadzone są w formie radosnej, spontanicznej zabawy z muzyką i tańcem.

Do nowej sekcji zapisało się ponad 60 dzieci. - Zainteresowanie grupą przerosło nasze oczekiwania – przyznaje

## Konkurs wielkanocny

Gminna Biblioteka Publiczna Filia Osiedle zaprasza przedszkolaków oraz uczniów szkół podstawowych do udziału w konkursie plastycznym „Zajac Wielkanocny”.

Prace można wykonywać dowolną techniką, nie mogą być one jednak wyższe niż 30 cm. Wykonane zajęcia należy przynieść do biblioteki w terminie do 20 marca, tel. 32/ 4722 266.

## Uwaga! Zmiana siedziby GOK Pawłowice

Od 18 lutego siedziba Gminnego Ośrodka Kultury znajduje się przy ul. Zjednoczenia 12 w Willi Reitzensteinów. Wejście z boku budynku.

W tym miejscu odbywają się zajęcia plastyczne w nowym semestrze. Natomiast zajęcia teatralne zostają przeniesione do Domu Kultury w Pawłowicach Osiedlu przy ul. LWP 11.



## Górkimi szczytami do Żarnówki

17 lutego odbyła się kolejna wycieczka zorganizowana przez Gminne Koło PTTK w Pawłowicach dla miłośników górskich wędrowek. Tym razem pawłowiczanie za cel wyjazdu postavili sobie, leżące w bezpośrednim sąsiedztwie Bielska - Białej, wzniesienia Beskidu Małego.

Trasa pieszej wędrowki wiodła ze Straconki przez Gaiki, Groniczki, Hrobaczej Łąkę do Żarnówki. Pawłowiczanie pokonali 11,5 kilometra. Jednak wraz z przemierzonymi kilometrami, oprócz zmęczenia, wzrastała także wiedza o okolicznym terenie. Po nieco ponad dwóch godzinach grupa dotarła do położonej na wysokości 708 m n. p. m. Przełęczy u Panienki z zabytkową kapliczką i źródłem Maryjnym poniżej. Stąd było już tylko 20

minut do milenijnego krzyża na Hrobaczej Łące i położonego nieopodal schroniska prowadzonego przez warszawskich księży. Do pełni szczęścia brakowało tylko dalekich widoków na Pogórze Śląskie.

- Cieszy fakt, że w naszej wycieczce uczestniczyło kilkoro najmłodszych mieszkańców gminy: Ania, Zosia, Bartek i Krystian, którym zimowa aura sprawiała podwójną radość – mówi Mirosław Kordiak, prezes Gminnego Koła PTTK w Pawłowicach.

Bożena Wróbel, dyrektorka GOS. - To był strzał w dziesiątkę. Trafiliśmy w niszę. Rodzice cały czas dzwonią i chcą przyprowadzać swoje pociechy.

Dzieci ćwiczą w czterech grupach wiekowych. Zajęcia odbywają się raz w tygodniu. - Syn ma niespożyłą wręcz energię – mówi mama 5-letniego Nikodem Słowińskiego. - Chodzi jeszcze na basen i piłkę nożną.

Julia Matera z Pniówka ma 5 lat. Dziewczynka wykazuje poczucie rytmu oraz zdolności muzyczne. - Cóрка lubi śpiewać i tańczyć, a te zajęcia pozwolą rozwinąć jej zdolności – mówi mama dziewczynki. - Ze starszą córką na zajęcia umuzykalniające musiałam jeździć do Jastrzębia. Cieszę się, że teraz powstało coś u nas.

Uczestniczkami zajęć są także siostry Sara i Maja Klejnot z Pawłowic. - Starsza cóрка należy do sekcji mażorettek, a młodsza też chce tańczyć – opowiada mama dziewczynek. - Mam nadzieję, że będą dobrze się bawić i spędzą ciekawie czas.

- Zajęcia ruchowe dla najmłodszych to połączenie świetnej zabawy z różnymi metodami pobudzającymi aktywność fizyczną i kształtującymi umuzykalnienie oraz poczucie rytmu. Podczas zajęć wykonywane są ćwiczenia, które kształtują zdolności percepcyjne dziecka – wyjaśnia instruktorka.

Podczas zajęć prowadzone będą zabawy animacyjne z elementami gimnastyki, akrobatyki oraz zumbi.

Sabina Bartecka





## Poznawali curling w Pawłowicach



To był iście curlingowy weekend! 8 i 9 lutego na pawłowickim torze został przeprowadzony trzeci ogólnopolski turniej curlingowy. Zawody wienczyły cykl spotkań pt. „Poznaj curling”. W turnieju wystąpiło sześć drużyn, m.in. z Gdańska, Katowic, Rudy Śląskiej, Gliwic. Wśród zawodników znaleźli się aktualni reprezentanci i reprezentantki Polski „Kamikaze & Marlex”.

To właśnie ten zespół zdobył pierwsze miejsce wygrywając w finale z Halonet RKC Ruda Śląska wynikiem 5:2. Barw gminy bronili dwie drużyny: „Curlusy Baniate” oraz „KS Juniorzy”. Ta druga drużyna wystąpiła w składzie: Damian Herman, Jacek Rokita, Adam Pauszek i Radosław Pisarek. Nasi zawodnicy byli w półfinałach bardzo blisko wyeliminowania reprezentantów Polski, przegrywając ostatecznie po zaciętej grze w dogrywce (8:7). W meczu o trzecie miejsce KS Juniorzy zmierzli się z drużyną z Gliwic, w której to barwach występował jeden z reprezentantów Polski, ale w tym spotkaniu nie dali już swoim rywalom żadnych szans wygrywając 8:3.

Turniej był zwieńczeniem trwającej kilka dni akcji pod nazwą „Poznaj curling”. W jej ramach każdy chętny mógł się pod okiem instruktora

zapoznać z tajnikami tej olimpijskiej gry na najlepiej przygotowanym torze w Polsce. Sama akcja przeszła oczekiwania organizatorów. Z treningów skorzystało ponad 70 osób. Byli wśród nich mieszkańcy naszej gminy, ale również miejscowości ościennych. – *Wszyscy oni poczuli na „własnej skórze”, że nie jest tak prosto wypuścić kamień na linię z odpowiednią siłą – jak to wygląda w telewizji, ale jednocześnie zadeklarowali, że to nie jest ich ostatnie słowo w tym sporcie – mówi Damian Herman, organizator przedsięwzięcia.*

Należy nadmienić, że cała akcja miała tak okazały wymiar dzięki dofinansowaniu z budżetu Gminy Pawłowice.



Na pawłowicki turniej przyjechała drużyna m.in. z Gdańska.



## Ferie na sportowo

W okresie ferii Gminny Ośrodek Sportu przygotował dla klientów liczne promocje.

Obniżone ceny biletów przyciągnęły wielu amatorów aktywnego wypoczynku. W okresie od 11 do 24 lutego krytą pływalnię „Wodny Raj” odwiedziło blisko 8 tys. osób! Jednak największe obłędnie przeżywała grota solna – w ciągu 2 tygodni z 45 - minutowych seansów skorzystało 891 osób! Również hala sportowa oraz lodowisko cieszyły się wielkim zainteresowaniem. Na łyżwy w okresie ferii wybrało się 3590 osób. bs

## SPORT-NEWS

**Gminna Liga Futsal**  
2, 9, 10 marca, godz. 16.00,  
hala GOS Pawłowice

Trwają rozgrywki rundy rewanżowej Gminnej Ligi Futsal. Rywalizują drużyny: Futsal Pawłowice, Blaograna, Jo – Mar Stawowa, Normal, KS RG Zofiówka, Pawłowice, GKS „Pniówek '74”, Kolegium Sędziów, Niebiescy, Gwiazdy Pawłowice. Najbliższe mecze 2, 9 i 10 marca. Wstęp wolny!

**Liga tenisa stołowego**  
2 marca, godz. 10.00,  
ZSO Pawłowice

Rusza ósma edycja Ligi Amatorów Tenisa Stołowego, w ramach której rozegrane zostaną 4 turnieje. Pierwsze zawody odbędą się 2 marca o godz. 10.00 w ZSO Pawłowice. Zawodnicy rywalizować będą w kategoriach: do 12 lat, od 13 do 17 lat i powyżej 18 lat. Zapisy przed rozgrywkami. Kolejne turnieje planowane są 3, 23 i 24 marca, kiedy to odbędzie się podsumowanie ligi i wręczenie nagród.

**Turniej skata**  
8 marca, godz. 16.00,  
OSP Pięlgryzowice

Wszystkich pasjonatów gry w karty zapraszamy na kolejny turniej w ramach Gminnej Ligi Skata Sportowego. Zawody odbędą się 8 marca o godz. 16.00 w OSP Pięlgryzowice. Zapisy na miejscu.

**Turniej szachowy dla dzieci**  
9 marca, godz. 9.00, Dom Kultury w Pawłowicach Osiedlu

Młodzi miłośnicy szachów spotkają się w Domu Kultury, aby wyłonić najlepszych graczy do lat 13. Zapisy do XIX Gminnego Indywidualnego Turnieju Szachowego Dzieci przyjmowane są w dniu rozgrywek. Uczestnicy muszą mieć przy sobie ważne legitymacje szkolne. Regulamin na [www.gokpawlowice.hg.pl](http://www.gokpawlowice.hg.pl).

**Rusza liga szachowa**  
16 marca, godz. 9.00,  
I Turniej Ligi Szachowej

Rozpoczynamy zmagania szachistów w ramach dorocznego cyklu Ligi Szachowej – Grand Prix Pawłowice 2013. Aby wziąć udział w zawodach, należy zgłosić się 15 minut przed rozpoczęciem rozgrywek. Regulamin na stronie [www.gokpawlowice.hg.pl](http://www.gokpawlowice.hg.pl). Informacji udziela Marek Kobiela, tel. 787 152 536, e-mail: [chessmarko@interia.pl](mailto:chessmarko@interia.pl). Cykl będzie się składał z sześciu turniejów i potrwa od marca do listopada.

**XIX Turniej Mistrzów Szkół**  
Podstawowych

21 marca, godz. 9.00,  
Dom Kultury w Pawłowicach Osiedlu

Szachiści ze szkół podstawowych naszej gminy spotkają się podczas turnieju, który wyłoni najlepszą szkołę oraz najlepszych graczy wśród uczniów. Regulamin na stronie [www.gokpawlowice.hg.pl](http://www.gokpawlowice.hg.pl).

## Grota solna jeszcze taniej!



Od 25 lutego cena biletów wstępu wynosi 3 zł - 2 zł bilet ulgowy - 4 zł bilet normalny

W związku z ogromnym zainteresowaniem klientów Grotą Solną, która w okresie ferii dostępna była w promocyjnej cenie, Gminny Ośrodek Sportu obniża na stałe ceny wstępu na seansy.

Dodatkowo wprowadzone zostały nowe karty wstępu w cenie 20 zł z rabatem 20 proc.!

Bilety ulgowe przysługują: dzieciom do 7 lat, dzieciom i młodzieży szkolnej

okazaniem ważnej legitymacji szkolnej, studentom do 26. roku życia, emerytom, rencistom, a także kobietom powyżej 60 lat i mężczyznom powyżej 65 lat oraz osobom niepełnosprawnym.

## W Dniu Kobiet – basen tylko 3 zł!

Z okazji zbliżającego się Dnia Kobiet, Gminny Ośrodek Sportu przygotował dla wszystkich pań upominek. 8 marca za wstęp na basen panie zapłacą tylko 3zł!

## Kluby zapraszają na zajęcia

Gmina Pawłowice organizuje konkursy na realizację zadań publicznych z zakresu szkolenia dzieci i młodzieży w różnych dyscyplinach sportu. Na łamach gazety przedstawimy informacje o klubach, które te szkolenia realizują, wraz z wykazem treningów. Takie zajęcia to znakomita okazja, aby nasze pociechy spróbowały różnych dyscyplin sportu.

## Uczniowski Klub Sportowy „Aquatica”

adres: ul. Szkolna 1 b, Pawłowice  
kontakt:  
[www.aquatica-pawlowice.pl](http://www.aquatica-pawlowice.pl)  
tel. 607-249-089  
prezes klubu: Dariusz Pawliczek

**aQuatica**  
uczniowski klub sportowy  
Pawłowice

UKS „Aquatica” działa w naszej Gminie od 2004 roku. Jest to jeden z największych klubów w Pawłowicach – skupia ponad 100 zawodników. Dzięki doskonałej kadry trenerskiej oraz dogodnym warunkom, zawodnikom klubu udało się zdobyć znaczące miejsca na zawodach wojewódzkich, krajowych, a nawet międzynarodowych. Największe sukcesy w 2012 roku: I miejsce na 200 m stylem klasycznym oraz III miejsce na 200 m stylem zmiennym w II rundzie Ligi Klubów Śląskich 12 – latków oraz II miejsce na 200 m stylem dowolnym oraz dwa III miejsca na 100 m stylem dowolnym i grzbietowym w Mistrzostwach Okręgu Śląskiego w Gliwicach.

### Treningi:

Zajęcia odbywają się od poniedziałku do piątku w godzinach 15.00 – 18.00 na krytej pływalni „Wodny Raj” w Pawłowicach. Chętni mogą zgłaszać się do trenerów.

GOS GMINNY OŚRODEK SPORTU ZAPRASZA NA LODOWISKO W PAWŁOWICACH UL. PUKOWCA 7

Z UWAGI NA ZAKOŃCZENIE SEZONU NA LODOWISKU PRZYGOTOWALISMY PROMOCYJNE CENY ORAZ LICZNE ATRAKCJE

W DNIACH 2-3 MARCA CENA BILETÓW WSTĘPU TO TYLKO

# ŻEGNAJ ZIMO!

# 3 zł\*

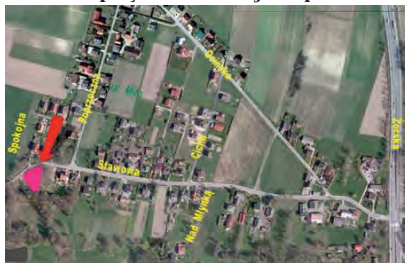
\*CENA DOTYCZY BILETÓW NORMALNYCH I ULGOWYCH





## OGŁOSZENIA URZĘDOWE

## Działka przy ul. Stawowej do sprzedania



Wójt Gminy Pawłowice ogłasza przetarg ustny nieograniczony w formie licytacji na sprzedaż nieruchomości niezabudowanej położonej w Warszowicach przy ul. Stawowej (nr działki 1678/43) o powierzchni 1307 m kw. za cenę wywoławczą 82 tys. zł.

Nieruchomość położona jest bezpośrednio przy asfaltowej drodze gminnej – ul. Stawowej i w pobliżu drogi krajowej nr 81. Dojazd od DK 81 ok. 650 m.

Według miejscowego planu zagospodarowania przestrzennego części sołectwa Warszowice działka położona jest na terenach zabudowy mieszkaniowej jednorodzinnej. Teren przedmiotowej działki stanowi w części obszar byłego stawu obecnie zasypany materiałem mieszanym składającym się z ziemi i gruzu.

Przetarg odbędzie się 17 kwietnia o godz. 10.00 w Urzędzie Gminy Pawłowice przy ul. Zjednoczenia 60, w sali nr 0.14.

Szczegółowe warunki przetargowe (regulamin) można odebrać w Referacie Gospodarki Przemysłowej Geodezji i Mienia Urzędu Gminy Pawłowice. Osoba uprawniona do udzielania informacji: Tyberiusz Zawadzki, tel. 32 475 63 19.

### Zmiana studium – złoża węgla

#### Ogłoszenie o przystąpieniu do sporządzenia zmiany studium uwarunkowań i kierunków zagospodarowania przestrzennego gminy Pawłowice.

Na podstawie art. 11 pkt. 1 ustawy z dnia 27 marca 2003 r. o planowaniu i zagospodarowaniu przestrzennym (Dz. U. poz. 647 z 2012 r., ze zmianami) oraz art. 39 ust. 1, art. 40 i art. 54 ust. 2 ustawy z dnia 3 października 2008 r. o udostępnianiu informacji o środowisku i jego ochronie, udziale społeczeństwa w ochronie środowiska oraz o ocenach oddziaływania na środowisko (Dz. U. z 2008 r. Nr 199 poz. 1227, ze zmianami), zawiadamiam o podjęciu przez Radę Gminy Pawłowice uchwały nr XXII/277/2012 z dnia 27 listopada 2012 r. o przystąpieniu do sporządzenia zmiany studium uwarunkowań i kierunków zagospodarowania przestrzennego gminy Pawłowice. Zmiana dotyczy północno – zachodniej części gminy Pawłowice i polega na uwzględnieniu w studium udokumentowanego złoża węgla kamiennego i metanu jako kopaliny towarzyszącej „Żory – Warszowice”.

Zainteresowani mogą zgłaszać wnioski dotyczące zmiany studium oraz do wyżej wymienionego postępowania do 25 marca 2013 r.

Wniosek powinien zawierać nazwisko, imię, nazwę i adres wnioskodawcy, przedmiot wniosku oraz oznaczenie nieruchomości, której dotyczy.

#### Wnioski mogą być wnoszone:

- w formie pisemnej do Urzędu Gminy Pawłowice, 43-250 Pawłowice, ul. Zjednoczenia 60,
  - ustnie do protokołu w Referacie Gospodarki Przemysłowej Geodezji i Mienia Urzędu Gminy Pawłowice, 43-250 Pawłowice, ul. Zjednoczenia 60,
  - za pomocą środków komunikacji elektronicznej na adres gmina@pawlowice.pl
- Organem właściwym do rozpatrzenia wniosków jest Wójt Gminy Pawłowice.

Wójt Gminy Pawłowice

### Nabór na stanowisko dyrektora GOS

Wójt Gminy Pawłowice ogłasza nabór na stanowisko dyrektora Gminnego Ośrodka Sportu w Pawłowicach.

Oferty z wymaganymi dokumentami należy składać w Punkcie Obsługi Klienta Urzędu Gminy 43-250 Pawłowice, ul. Zjednoczenia 60, do 25 marca 2013 r. Oferta może być dostarczona osobiście lub drogą pocztową.

Szczegółowe informacje można uzyskać w Urzędzie Gminy Pawłowice, ul. Zjednoczenia 60. Pracownikiem upoważnionym do kontaktów z kandydatami jest zastępca wójta Marek Lucjan, nr tel. 32/47 56 309.

## Przemoc w rodzinie: powstają grupy wsparcia

### Ośrodek Pomocy Społecznej w Pawłowicach zaprasza osoby doznające przemocy w rodzinie do uczestnictwa w spotkaniach grupy wsparcia.

- Celem nowo powstającej grupy wsparcia jest przede wszystkim umożliwienie wyjścia z kręgu przemocy, podniesienie świadomości dotyczącej tego problemu, nabycie wiedzy na temat możliwości uzyskania specjalistycznej pomocy – wyjaśnia Jolanta Lenda z OPS Pawłowice. - Uczestnictwo w grupie wsparcia daje możliwość podzielenia się własnymi przeżyciami, uzyskania zrozumienia, jest szansą na poprawę jakości swojego życia.

**Pierwsze spotkanie odbędzie się 9 kwietnia w godz. 17.00 – 19.00 w OPS Pawłowice.**

Kolejne spotkania odbywać się będą systematycznie w każdy wtorek w podanych wyżej godzinach.

Udział w spotkaniach jest bezpłatny. Grupę wsparcia prowadzi psycholog Agnieszka Reszka.

Zgłoszenia przyjmowane są w Ośrodku Pomocy Społecznej w Pawłowicach, ul. Górnicza 26 od poniedziałku do piątku w godzinach 7.30 – 15.30 (we wtorek do godz. 17.00) lub telefonicznie pod numerem 32 472 1741. Osoba do kontaktu: Jolanta Lenda.

## Trzeba zapłacić podatek

**15 marca mija termin zapłaty I raty podatku od nieruchomości rolnej i leśnego.**

Osoby, które chcą zapłacić podatek gotówką w Banku Spółdzielczym, proszone są o zgłoszenie się do Urzędu Gminy Pawłowice (pokój nr 1.12) po gotowe dowody wpłat z indywidualnym numerem konta i kodem kreskowym.

**telefon komisariatu w Pawłowicach 32/ 449-45-10 czynny całą dobę**

## KRONIKA POLICYJNA

### Rozbił szybę

10 lutego o godz. 20.20 na ul. Żorskiej w Warszowicach, nieznany sprawca dokonał umyślnego zniszczenia mienia poprzez rozbięcie przedniej szyby w samochodzie osobowym marki Citroen C5. Chuligan spowodował straty w wysokości około 1 tys. zł na szkodę mieszkańca powiatu rybnickiego.

### Próbował ukraść auto

Nieznany sprawca poprzez rozwiercenie wkładki zamka w drzwiach samochodu osobowego marki Audi A3 usiłował dokonać

jego kradzieży. Do zdarzenia doszło 6 lutego o godz. 6.00 na ul. Polnej w Pawłowicach.

### Skakał po masce

18 - letni mieszkaniec Pawłowice chyba bardzo się nudził, bo postanowił poskakać sobie po masce fiata punto. Swoim wybrykiem spowodował zniszczenia o wartości ok. 1 tys. zł na szkodę mieszkańca Pawłowice. Do tego wybryku doszło 8 lutego na ul. Polnej w Pawłowicach.

### Pijany kierowca

16 lutego na ul. Kruczej w Pawłowicach, policjanci zatrzymali

nietrzeźwego kierowcę. 53-letni pawłowiczanin, kierował oplem zafirą, miał we krwi 0,84 promila alkoholu.

### Ukradł 3 tys. zł

23 lutego o godz. 17.00, nieznany sprawca dostał się do budynku gospodarczego przy ul. Katowickiej w Pawłowicach należącego do prywatnej firmy. Poprzez wylamanie metalowych drzwiczek włamał się do schowka znajdującego się pod biurkiem i skradł pieniądze w kwocie 3 tys. złotych oraz tarcze z tachografu.

## Świadczenia pielęgnacyjne – zmiany w 2013 r.

**Zasiłek pielęgnacyjny w wysokości 620 zł - tylko dla rodziców i najbliższych krewnych dzieci niepełnosprawnych oraz specjalny zasiłek opiekuńczy (520 zł) - uzależniony od dochodu rodziny wprowadza nowelizacja ustawy o świadczeniach rodzinnych.**

Przyjęty przez Radę projekt nowelizacji ustawy o świadczeniach rodzinnych przewiduje przyznawanie dwóch rodzajów świadczeń: świadczenia pielęgnacyjnego (niezależnego od dochodu na osobę w rodzinie) i specjalnego zasiłku opiekuńczego (uzależnionego od dochodu na osobę w rodzinie).

Nowe przepisy obowiązują od 1 stycznia 2013 r. Należy jednak podkreślić, że od stycznia do czerwca włącznie (sześciomiesięczny okres przejściowy) zachowane zostało prawo do świadczenia pielęgnacyjnego (520 zł) dla osób obecnie je otrzymujących.

#### Komu przysługuje świadczenie?

Od 1 stycznia 2013 roku świadczenie pielęgnacyjne przysługuje, jeżeli niepełnosprawność osoby wymagającej opieki powstała:

- nie później niż do ukończenia 18. roku życia lub
- w trakcie nauki w szkole lub w szkole wyższej, jednak nie później niż do ukończenia 25. roku życia.

#### Świadczenie pielęgnacyjne przysługuje:

- matce albo ojcu,
- opiekunowi faktycznemu dziecka,
- osobie będącej rodziną zastępczą spokrewnioną, w rozumieniu ustawy z dnia 9 czerwca 2011 r. o wspieraniu rodziny i systemie pieczy zastępczej.

Świadczenie przysługuje również innym osobom, na których zgodnie z przepisami ustawy z dnia 25 lutego 1964 r. - Kodeks rodzinny i opiekuńczy ciąży obowiązek alimentacyjny, z wyjątkiem osób o znacznym stopniu niepełnosprawności pod warunkiem że rodzice osoby wymagającej opieki nie żyją, zostali pozbawieni praw rodzicielskich, są małoletni lub legitymują się orzeczeniem o znacznym stopniu niepełnosprawności, nie ma innych osób spokrewnionych w pierwszym

stopniu, są małoletnie lub legitymują się orzeczeniem o znacznym stopniu niepełnosprawności.

#### Ważne!

Świadczenie przysługuje, jeżeli wskazane wyżej osoby nie podejmują lub rezygnują z zatrudnienia lub innej pracy zarobkowej w celu sprawowania opieki nad osobą legitymującą się odpowiednim orzeczeniem o niepełnosprawności.

#### Jak kwota?

Świadczenie pielęgnacyjne przysługujące jest do ważności orzeczenia o niepełnosprawności. Obecnie kwota świadczenia pielęgnacyjnego wynosi 520 zł miesięcznie, natomiast **od 1 lipca 2013 r. świadczenie pielęgnacyjne wynosić będzie 620 zł miesięcznie.** Świadczenie pielęgnacyjne przysługuje niezależnie od dochodów rodziny.

#### Dla kogo specjalny zasiłek opiekuńczy?

To nowy rodzaj świadczenia, który przysługuje osobom, na których zgodnie z przepisami Kodeksu rodzinnego i opiekuńczego ciąży obowiązek alimentacyjny, jeżeli rezygnują z zatrudnienia lub innej pracy zarobkowej w związku z koniecznością sprawowania stałej opieki nad osobą legitymującą się odpowiednim orzeczeniem o niepełnosprawności. Jego wysokość to 520 zł miesięcznie. Do uzyskania świadczenia konieczne jest spełnianie kryterium dochodowego.

Specjalny zasiłek opiekuńczy przysługuje, jeżeli łączny dochód rodziny osoby sprawującej opiekę oraz rodziny osoby wymagającej opieki w zaliczeniu na osobę nie przekracza 623 zł.

**Szczegółowe informacje można uzyskać w Ośrodku Pomocy Społecznej w Pawłowicach, ul. Górnicza 26 lub pod nr telefonu: 32 47 22 041.**

## Odeszli

- śp. Jan Płaczek z Pawłowice, lat 53
- śp. Mirosław Nejkauf z Pawłowice, lat 48
- śp. Andrzej Foja z Pawłowice, lat 52
- śp. Marianna Noga z Pielgrzymowic, lat 88
- śp. Ryszard Komieczny z Pniówki, lat 68
- śp. Edward Basiak z Pawłowice, lat 88
- śp. Anastazja Foltyn z Pielgrzymowic, lat 83
- śp. Stefania Paralek z Pielgrzymowic, lat 76
- śp. Zygmunt Słezionka z Warszowic, lat 88
- śp. Helena Gabuszka z Pielgrzymowic, lat 81
- śp. Bronisław Kolon z Pawłowice, lat 74
- śp. Szczepan Muras z Pniówki, lat 57
- śp. Zenon Majewski z Pawłowice, lat 78
- śp. Henryk Carbogno - Barnabe z Pawłowice, lat 69
- śp. Maria Sławik z Krzyżowic, lat 99
- śp. Bronisław Hówek z Jarząbkowic, lat 51
- śp. Helena Wólka z Pielgrzymowic, lat 82
- śp. Stefan Herman z Pielgrzymowic, lat 87
- śp. Eugeniusz Sobolewski z Pielgrzymowic, lat 77
- śp. Helena Brachaczek z Pielgrzymowic, lat 62
- śp. Żaneta Lewkowicz z Pawłowice, lat 34
- śp. Jan Wolański z Pawłowice, lat 52

RzP





**Smak Regionu**  
RESTAURACJA  
smaczne jedzenie w dobrej cenie



Organizujemy imprezy okolicznościowe  
Przyjmujemy rezerwacje stolików

Pawłowice, ul. Katowicka 15 (trasa Wisła - Katowice dk nr 81)  
www.smakregionu.com, tel. +48 32 441 84 51

**Gala**  
CENTRUM HANDLOWE

Pawłowice, ul. Mickiewicza 17b (obok Mleczarni)

Godziny otwarcia:  
Pn - Pt: 8.00-17.00, Sb: 9.00 - 13.00

Serdecznie Zapraszamy!

PRZYJDZ DO NAS!  
Ubierzemy całą Twoją rodzinę  
www.toptu.pl

MARKOWE produkty • Sprawdzona jakość •  
Ciekawe promocje • Obsługa ekspertów •  
Karta rabatowa • Bony upominkowe •  
Zawsze dobra cena • Probi produkty •  
Mini plac zabaw •

**DROGERIA SYLVIA**  
www.drogeriasylvia.pl

**SALON FRYZJERSKI**  
Salon czysty, Pn-Pt: 8.00-18.00, Sb: 8.00-14.00, tel: 32 47 00 09

**STOMATOLOGIA SROKOSZ**

STRUMIEŃ, ul. Łuczkiwiczka 7  
(boczna Rynku)  
tel. 33-85-71-666,  
tel. kom. 604 50 30 34

**ORTODONCJA - 20%**

www.stomatologiasrokosz.pl

**SKUPUJEMY SAMOCHODY I PŁACIMY GOTÓWKĄ**

Nie wychodząc z domu skasujesz samochód!

- przyjeżdżamy do Ciebie,
- załatwimy dokumenty na miejscu u Klienta,
- wypisujemy i płacimy

**SERWIS OGUMIENIA** – OPONY W CENACH HURTOWYCH

**PROFESJONALNY SERWIS NARCIARSKI**  
SKIMANIA.com.pl

Czynne:  
Poniedziałek – piątek od 9.00 do 17.00  
Sobota od 9.00 do 13.00  
Tel. 32/ 47 21 496 lub 724 888 885  
AUTO ZŁOM Bartłomiej Stanieccko

**GOSPODARSTWO ROLNO RYBACKIE**

**MICHAŁ BRANDYS**

Sprzedaj żywych ryb  
- karp  
- amur  
- szczupak

tel. 606 293 192

Całoroczny punkt sprzedaży  
Pawłowice przy źródleku

**ACUSTICON APARATY SŁUCHOWE**

**BEZPŁATNE BADANIE SŁUCHU**

OŚRODEK ZDROWIA  
PRZY KWK PNIÓWEK  
tel. 730 029 608

43-251 Pniówek, ul Krucza 12  
acusticon@gmail.com

**NFZ**  
Narodowy Fundusz Zdrowia

www.acusticon.pl

**BEZPŁATNE BADANIE WZROKU !!!**

Zapisy: (32) 44 78 019

**Zakład Optyczny BRYLEX**  
PAWŁOWICE, MICKIEWICZA 18  
(przy rondzie i mleczarni)

W PŁACÓWKACH ALIOR BANKU  
ZAPŁACISZ WSZYSTKIE RACHUNKI BEZ OPŁAT!

0zł

**ALIOR BANK**  
Partner

Zapraszamy:  
PAWŁOWICE, UL. MICKIEWICZA 18/5  
(GALERIA KOLOR)  
☎ 32 211 21 68

**GABINET REHABILITACJI I MASAŻU** MGR WITOLD KUBASIAK

ŚWIADCZYMY USŁUGI W ZAKRESIE:

- DIAGNOZA I LECZENIE BÓLÓW KRĘGOSŁUPA
- USPRAWNIANIE W CHOROBYCH NEUROLOGICZNYCH, ORTOPEDYCZNYCH I PO URAZACH
- KOREKTA WAD POSTAWY DZIECI I MŁODZIEŻY
- WSPOMAGANIE ROZWOJU DZIECI W WIEKU NIEMOWLĘCYM
- LECZENIE OBRZĘKÓW CHŁONNYCH

**REJESTRACJA TELEFONICZNA:**  
**511 79 13 75**

TERAPIA Z WYKORZYSTANIEM LASERU, ULTRADZWIĘKÓW, PRĄDÓW LECZNICZYCH, POLA MAGNETYCZNEGO, ĆWICZEŃ USPRAWIAJĄCYCH, METOD TERAPII MANUALNEJ, MASAŻU LECZNICZEGO I LMFATYCZNEGO, PLASTROWANIA, PACJENCI OBŁOŻNI CHOROZY SĄ OBJECI DOJAZDEM DO DOMU.

Górnicy Klub Sportowy  
**GKS PNIÓWEK-74**  
droga do zwycięstwa ...

**1%**

Przełącz 1% podatku na szkolenie piłkarzy w GKS "Pniówek-74"

KRS: 0000000668 KONTO: 54 1560 1094 2027 4743 1000 0016

GKS „Pniówek 74” i Kancelaria Rachunkowa „Anna Wowra” zapraszają do skorzystania z możliwości darmowego rozliczenia w każdy czwartek w godzinach 10.00 – 13.00 w punkcie w holu Urzędu Gminy.

ROZWIJAMY RAZEM EDUKACJĘ  
Przełącz 1% na szkołę Twojego dziecka, bo zyskamy wszyscy!

Stowarzyszenie Przyjaciół Szkoły

W PRYBUDU SRODKI CENY PRZEKAZUJĄC NA:

WNIOSZEK O PRZEKAZANIE 1% PODATKU NALĘŻNEGO NA RZECZ ORGANIZACJI POZYTYWU PUBLICZNEGO (OPP)

INFORMACJA UZUPEŁNIAJĄCA

Publiczne Gimnazjum nr 2 w Pawłowicach 6000 0006 0317

**Kupię działkę budowlaną na terenie Pawłowic, Andrzej,**  
tel. 512 018 309

**To jest miejsce na twoją reklamę**  
Cennik na stronie [www.gokpawlowice.hg.pl](http://www.gokpawlowice.hg.pl)  
W sprawie reklam należy kontaktować się z Gminnym Ośrodkiem Kultury,  
tel. 32/ 4722570.





# Studniówka ZSO w Pawłowicach!

**Za sto dni czeka ich egzamin dojrzałości, ale teraz mogą się jeszcze bawić. 9 lutego na studniówkowym balu poloneza zatańczyli uczniowie Zespołu Szkół Ogólnokształcących w Pawłowicach.**

Abiturientki zaprezentowały się w pięknych kreacjach, wspaniałych fryzurach oraz gustownych dodatkach. Panowie za to w dostojnych garniturach i z zapasem sił na zabawę do rana. Były łyzy wzruszenia, słowa podziękowania, a także świetnie przygotowany tradycyjny polonez. – *Kroki ćwiczyliśmy od miesiąca, spotykaliśmy się raz w tygodniu na sali gimnastycznej w naszej szkole* – mówi Natalia Malik, która prowadziła poloneza w parze z dyrektorem Jackiem Kowolem.

Za nimi z gracją podążali Dorota Uszok i wicedyrektor Andrzej Wowra oraz uczniowie i nauczyciele. W sumie kilkadziesiąt par.

– *Przygotowania trwały bardzo długo, chcieliśmy, aby wszystko było dopięte na ostatni guzik* – mówi Kamil Skowronek, który wspólnie z Natalią Malik prowadziła część oficjalną studniówki.

Ten pierwszy w życiu młodych ludzi bal odbył się w eleganckich wnętrzach „Dworku pod Jemiolą” w Ćwiklicach. W przeciwieństwie do wielu innych szkół, tutaj uczniowie mieli decydujący wpływ na to, jak ma wyglądać ten wyjątkowy wieczór. Sami wybrali lokal i menu.

Maturzyści doskonale się bawili, szalejąc na parkiecie zarówno w rytm współczesnych hitów, jak i starych przebojów. Podczas balu grał zarówno zespół muzyczny, jak i didżej. Dzięki temu parkiet nie pustoszał ani na chwilę. – *Muzyka była bardzo zróżnicowana. Na pewno każdy znalazł coś dla*

*siebie* – przyznaje maturzysta.

– *Przyznam, że nie byłam pewna, jak będzie wyglądać studniówka, trochę się obawiałam, a jest super* – opowiada maturzystka. – *Trochę się stresowałam, jak przed każdym tego typu wydarzeniem.*

Okolo północy uczniowie z klasy 3 b przedstawili program artystyczny, którego scenariusz trzymany był w tajemnicy do ostatniej chwili. Grupka chłopców założyła stroje baletnic i zatańczyła „Jezioro łabędzie”. Śmiechu było mnóstwo. Ciekawe były też prezentacje przygotowane przez poszczególne klasy technikum i liceum. Każda klasa przedstawiła swoje wspomnienia z lat spędzonych w szkole w formie kilkuminutowego filmiku. – *Fajnie było popatrzeć i przypomnieć sobie to wszystko, co przez te kilka lat przeżyliśmy* – podkreślała maturzystka.

– *Studniówka to jest tradycja, ważna dla uczniów. Po latach będą ją mile wspominać* – mówi dyrektor Jacek Kowol.

Wszyscy mieli jednak świadomość, że po studniówce trzeba będzie ostro zabrać się do pracy i zdać maturę. – *Ciężko nie myśleć o maturze, bo ciągle wszyscy: rodzice, znajomi, mi o niej przypominają* – mówi maturzysta. – *Jestem jednak spokojny, bo jest jeszcze sporo czasu, żeby powtórzyć materiał.*

– *Teraz w głowie będzie już tylko matura* – zapowiada inny.

Dodajmy, że matura z języka polskiego już 7 maja o godz. 9.00.

Sabina Bartęcka



W pierwszej parze dyrektor szkoły Jacek Kowol i najlepsza uczennica Natalia Malik.



Maturzyści doskonale się bawili.



## Gimnazjaliści, wybierzcie Pawłowice

**Zespół Szkół Ogólnokształcących im. Jana Pawła II w Pawłowicach w roku szkolnym 2013/2014 proponuje:**

– dla żądnych przygód

**Klasa Wojskowo - Obronna**

– dla odważnych mężczyzn

**Technik Górnictwa Podziemnego**

– klasy liceum ogólnokształcącego dostosowane do Ciebie

TYLKO U NAS SAM wybierzesz rozszerzenia (klasy idealne dla humanistów oraz ścisłowców)

**DZIEŃ OTWARTY SZKOŁY**

**21 marca, w godz. 8.00 – 16.00**

Wstęp, zobacz, przekonaj się!

Zapraszamy uczniów i rodziców.

Szczegółowe kryteria naboru na [www.zso.pawlowice.edu.pl](http://www.zso.pawlowice.edu.pl)

Wydawnictwo Gminnego Ośrodka Kultury w Pawłowicach.

Redaktor: Sabina Bartęcka

Za treść ogłoszeń redakcja nie odpowiada. Nie zamawianych materiałów redakcja nie zwraca.

Zastrzeżenie za siebie prawo do skrótów i opracowania redakcyjnego dostarczonych tekstów.

Nakład: 1600 egzemplarzy.

Adres redakcji: 43-250 Pawłowice, ul. Zjednoczenia 67; tel. 32 472 25 70, [www.gokpawlowice.hg.pl](http://www.gokpawlowice.hg.pl)

Skład i druk: INFOPAKT Rybnik, tel. 32 423 85 90, 32 423 85 51, [biuro@infopakt.pl](mailto:biuro@infopakt.pl)

