

- BEZROBOCIE - OPIEKA SPOŁECZNA - ZDROWIE (str. 2)
- Zamyślenia świąteczne (str. 3)
- Dla każdego i dla wszystkich (str. 5)

- Gminne podatki i opłaty w roku 2000 (str. 7-10)
- JAK SIĘ MURY PNA DO GÓRY (str. 11)
- Na choinkę i pod choinkę... (str. 16)



Gminne Rządzenie

VI rok wydawnictwa

GAZETA GMINY PAWŁOWICE
 Nr 24 (135) 15-31.12.1999
 Cena 70 gr
 ISSN 1425-3658

GOLASOWICE ● JARZĄBKOWICE ● KRZYŻOWICE ● PAWŁOWICE ● PIELGRZYMOWICE ● PNIÓWEK ● WARSZOWICE

Miara czasu

Zegar czasu chodzi nieustannie...
 Przed nami kolejna wigilia i kolejne święta Bożego Narodzenia. A z nimi jedyne, bo niepowtarzalne przeżycia oraz wzruszenia. W rodzinach, wśród najbliższych, wśród ludzi.

Jak zwykle i niezwykle zarazem.

X X X

Przed nami wyjątkowe daty i wydarzenia - wejdzmy w koniec DRUGIEGO MILLENIUM oraz w ostatni rok XX wieku.

Jest więc okazja do znacznie głębszego zastanowienia nad stanem oraz drogami ludzkości, narodu, społeczności, rodu i własnymi.

Postać Syna Bożego Jezusa Chrystusa i jego nauka prowadzą nas od dwóch tysięcy lat. Od chwili, gdy w Betlejem zawołano:

Bracia, patrzcie jeno,
 jak niebo goreje!

Była to zapowiedź przemian o niespotykanym znaczeniu oraz zasięgu. Opiewano ją w kołodzie:

Bóg się rodzi, moc truchleje! - a myślano o pojawieniu się drogo-wskazu na tysiące lat oraz dla wszystkich i dla każdego.

Głosząc radość wołano:

Gloria, gloria
 in excelsis Deo!

I wyrażano wiarę, nadzieję, miłość, że:

Cicha noc, święta noc,
 pokój niesie ludziom wszem...

X X X

Przesłania, płynące z pojawienia się na ziemi Syna Bożego, są ciągle żywe i ożywiają, bardziej nawet niż w samym Wielkim Dniu.

Właśnie teraz, gdy ludzkość i narody szarpane są na wszystkie strony między słusznym korzystaniem z dóbr i wiedzy, które stworzył geniusz umysłu i siła pracy, a pokusami wywyższania się przez nienawiść, żądzą cudzego oraz niewyobrażalne środki niszczenia.

Chrześcijaństwo wskazało jak chronić najcenniejsze wartości. I jak w oparciu o nie omijać przeróżne niebezpieczeństwa - te największe i te codzienne.

Chrześcijaństwo przekształciło hordy, plemiona w narody, ożywio- ne pragnieniem rozwoju dla wspólnego dobra. Także nasz, polski.

Kościół katolicki ogłosił obchody DRUGIEGO MILLENIUM.

To czas do przemyśleń i do głębokich przeżyć. A także czas przestrogi dla mocarzy współczesnego świata oraz miliardów zwykłych ludzi.

X X X

Zatrzymajmy się na poziomie tych zwykłych. Niech każdy z nas wyciągnie właściwe nauki. Powód jest ogromny, okazji będzie mnóstwo.

A jednocześnie pamiętajmy w tę:

Cichą noc, świętą noc,

że wszystko to dotyczy także nas, żyjących i pracujących, troska- jących się i radujących na pawłowickiej ziemi: w Golasowicach, Ja-

rząbkowicach, Krzyżowicach, Pawłowicach, Pielgrzymowicach, Pniów- ku i Warszawicach.

Bo gdy zaśpiewamy:

Podnieś rękę Boże Dziecię,
 błogosław krainę miłą...

to będziemy prosić dla siebie i o siebie.



Wszystkim SZANOWNYM
 MIESZKANKOM
 I MIESZKAŃCOM
 GMINY PAWŁOWICE

dorośłym i młodzieży, tworzącym
 nasz dzień powszedni i budującym
 naszą przyszłość

przekazujemy dobre i ciepłe
 życzenia na Boże Narodzenie
 1999 roku

Błogosławieństwa Bożego, życzliwości losu,
 powodzenia zamiarów, zdrowia, szczęścia
 i zadowolenia.



W imieniu Rady Gminy
 i własnym - Franciszek DZIENDZIEL
 przewodniczący Rady Gminy

W imieniu Zarządu Gminy
 i własnym - Damian GALUSEK
 wójt gminy

Podkomisarz Andrzej TRZCIŃSKI

Nowy komendant Komisariatu Policji

Na stanowisko komendanta Komisariatu Policji w Pawłowicach zo- stał mianowany podkomisarz p. Andrzej TRZCIŃSKI.



Nowy komendant liczy 29 lat, ukończył Wyższą Szkołę Policyjną w Szczytnie.

W policji pracuje od dziewięciu lat. Do- tychczas pełnił funkcje w Komendzie Powia- towej w Pszczynie - w Wydziale Prewencji i w Wydziale Kryminalnym oraz w Komisariacie w Suszcu w Zespole Kryminalnym.

Jest żonaty, ma dwoje dzieci - dziewczyn- kę i chłopca.

Życzymy mu powodzenia i osiągnięć w podnoszeniu stanu bezpieczeństwa w naszej gminie!

Z sesji Rady Gminy

BEZROBOCIE - OPIEKA SPOŁECZNA - ZDROWIE

Uczyni się wszystko aby przybywało nowych miejsc pracy

Na ostatniej sesji (10.XII.) Rada Gminy zajęła się ściśle związanymi zagadnieniami **BEZROBOCIA, SŁUŻBY ZDROWIA i OPIEKI SPOŁECZNEJ**. Obrady prowadził przewodniczący p. **Franciszek Dziendziel**. W słowie wstępnym wyjaśnił on, że w nawiązaniu do przyjętego już "Programu funkcjonowania gminy w latach 1999-2003" przygotowuje się "Program społeczno-socjalny" jako konsekwentne uzupełnienie.

W POWIECIE WZRASTA - U NAS WOLNIEJ

Informację o stanie bezrobocia w gminie na tle sytuacji w powiecie pszczyńskim przedstawiła p. mgr **Elżbieta Pękała** - kierownik Powiatowego Urzędu Pracy w Pszczynie.

Wynikało z niej, że w skali powiatu i w ciągu roku bezrobocie wzrosło o około 100% i obejmuje 3059 osób, w tym aż 2092 kobiety. Wskaźnik bezrobocia osiągnął więc 5,7% ludności w wieku produkcyjnym. Z tego około 60% to mieszkańcy wsi. Zjawisko trzeba oceniać na tle 103 000 ludności powiatu i około 50 000 zatrudnionych.

Sytuacja w gminie Pawłowice jest korzystniejsza, chociaż w porównaniu z listopadem 1998, liczba poszukujących pracy w listopadzie 1999 wzrosła z 231 do 477 osób - w tym 58 z prawem do zasiłku (kobiet odpowiednio ze 174 do 319). Nasz wskaźnik jest nieco mniejszy od powiatowego i wyraża się w 5,2%. Na tę liczbę składają się m.in. zwolnieni z poprzednich miejsc pracy, absolwenci, zarejestrowani po raz pierwszy (aż 210), a przede wszystkim zamieszkali na wsi.

POMOC POTRZEBUJĄCYM

Dalej p. E. Pękała szczegółowo omówiła wszystkie stosowane sposoby łagodzenia bezrobocia, takie jak przeszkalanie zawodowe, kierowanie do robót interwencyjnych oraz robót publicznych, udzielanie zasiłków i świadczeń przedemerytalnych, umowy absolwencie, staże pracy w zakładach, pożyczki na tworzenie miejsc zatrudnienia.

Przewidywania na przyszłość nie zakładają dalszego pogorszenia sytuacji. Na przykład - KWK "Pniówek" główny pracodawca na naszym terenie, nie przewiduje większych zwolnień. Rozwiązaniem długofalowym jest tworzenie nowych i nowoczesnych stanowisk pracy.

STREFA ZDAJE EGZAMIN

Do głosu doszedł wiceprezes Zarządu Katowickiej Specjalnej Strefy Ekonomicznej p. **Andrzej Zabieglński**. W swej wypowiedzi zaznaczył on, że u podstaw powołania Strefy leżało dążenie do pozyskiwania inwestorów i tworzenia miejsc zatrudnienia. Na tle innych katowicka strefa jest oceniana bardzo pozytywnie, czego wyrazem sytuacja w segmencie żorsko-pawłowickim (na "Polu Warszawickim"). Na tym terenie w ruchu są już cztery zakłady "Nowe Kable Śląskie", "Lakma", "Libet 2000" oraz "EL PLAST". Dają one i będą dawać pracę coraz większej liczbie osób. Chociaż proces budowy hal trwa dopiero drugi rok, już przyjęto 110 pracowników. Dlatego Strefa jest dla Żor i Pawłowic dużą szansą, dobrze wykorzystywaną przez ich władze samorządowe.

Z ramienia Jastrzębskiego Inkubatora Przedsiębiorczości informację przedstawiła p. **Barbara Dytał**. W jego obrębie działa 20 firm zatrudniających 64 osoby, w tym 25 z Pawłowic. Inkubator współdziała z Urzędami Pracy w Jastrzębiu i Pszczynie oraz dąży do zacieśnienia tych kontaktów. Jego kierownictwo stawia sobie za cel wspieranie nowych firm, które się w nim mieszczą, prowadzi również różne szkolenia kwalifikacyjne.

ATRAKCYJNA GMINA - DAJE ZATRUDNIENIE

Głos zabrał wójt p. **Damian Galusek** przedstawiając główne kierunki dążeń władz samorządowych dla przeciwdziałania bezrobociu.

Zwrócił on uwagę, że decyzje Rady Gminy i Zarządu Gminy zapewniające rozwój i modernizację jej infrastruktury technicznej (pełne zwodociągowanie, pełna gazyfikacja, pełna telefonizacja, znaczna poprawa dróg gminnych, radykalna zmiana warunków rozwoju oświaty) zasadniczo zwiększyły atrakcyjność gminy dla przedsiębiorców. Tego wyrazem działanie na jej terenie 830 podmiotów gospodarczych, a także ilość ponad 300 budynków (w tym 170 mieszkalnych), odebranych w ostatnich czterech latach. Te warunki bardzo interesują inwestorów oraz są szansą dalszego ich pozyskiwania. Temu też służy "Program funkcjonowania gminy w latach 1999-2003", który jest systematycznie wprowadzany.

Z WSPÓLNEJ KASY

Przytoczone wypowiedzi posłużyły za osnowę dyskusji. Głos zabierali pp.: radny **Bronisław Wańczura**, dyr. **E. Pękała**, która udzieliła dodatkowych wyjaśnień, członkini Zarządu Gminy **Izabela Kamińska**, członek Zarządu Gminy **Adolf Woźnica**.

Przewodniczący Rady p. **F. Dziendziel** stwierdził, że osoby bez pracy i w trudnej sytuacji materialnej, mogą korzystać ze świadczeń Ośrodka Pomocy Społecznej.

Informacji o zakresie działań tego Ośrodka dostarczyła jego kierownik p. **Grażyna Kaczmarczyk**. Budżet Ośrodka na rok 1999 wynosi milion 371 tysięcy złotych, z czego najwięcej przeznaczają się na pomoc w naturze, dodatki mieszkaniowe, renty socjalne, zasiłki okresowe, pielęgnacyjne, rodzinne. W ciągu dziesięciu miesięcy z wsparcia Ośrodka korzystało 248 gospodarstw domowych, świadczenia otrzymało 465 osób, a liczba osób w gospodarstwach domowych objętych świadczeniami wynosi 774.

ZA MAŁO!

Warunki udzielania pomocy lekarskiej i świadczeń zdrowotnych przedstawił dyrektor Gminnego Zakładu Opieki Zdrowotnej p. dr **Jerzy Pawełczyk**. Mieszkańcy gminy korzystają z ambulatoryjnej, podstawowej i specjalistycznej opieki medycznej czterech ośrodków i jednej przychodni. Wykonują one również diagnostyczne badania laboratoryjne, USG, EKG, spirometrię, badania słuchu, wzroku, zdjęcia rentgenowskie oraz zabiegi: iniekcyjne, pielęgnacyjne, opatrunkowe, szczepienne, ochronne, rehabilitacyjne.

Finanse oparte są na kontrakcie ze Śląską Regionalną Kasą Chorych w Katowicach. Ustalono ilość planowanych porad w r. 1999 na 63 821. Przy 22 496 podopiecznych koszt jednostkowy wynosi 74,84 złote podczas gdy kontrakt zapewnia tylko 60 zł. na jednego pacjenta. Różnica na niekorzyść sięga więc 333,840 złotych.

Dalej dyrektor omówił świadczenia specjalistyczne, których w umowie przewidziano 29 579, w tym więcej niż połowę urazowo-ortopedycznych. Średni koszt jednostkowej porady Kasa Chorych określiła na poniżej 20 złotych.

W tej sytuacji Gminny Zakład Opieki Zdrowotnej stara się i starać musi o własne dochody. W dziesięciu miesiącach bieżącego roku wyniosły one prawie 300 tysięcy złotych. GZOZ ma 18 264 pacjentów zgłoszonych do podstawowej opieki zdrowotnej. Przy rozmowach z Kasą Chorych o kontrakcie na rok 2000 Zakład będzie domagał się podwyższenia ogólnej kwoty.

Z GŁOWĄ CZYLI Z PROGRAMEM

ciąg dalszy
na str. 4



Ks. dr Roman Kempny Katowice - Pielgrzymowice

ZAMYŚLENIA ŚWIĄTECZNE

Poproszony przez Redakcję "Gminnych Racji" o świąteczną refleksję pozwoliłem sobie wyrazić ją w trzech życzeniach. One obejmują wszystkich mieszkańców Gminy i całej naszej Ojczyzny. Wydają się być aktualne szczególnie dziś.

Pozdrawiam Urząd Gminy, Redaktora i Czytelników.

Życzenie pierwsze

Póki mamy czas - czyńmy dobrze wszystkim.

Nadchodzące dni skłaniają nas do tego, by zwrócić naszą uwagę na dar czasu.

Włoski myśliciel i pisarz Vittorio Messori stwierdza, że "wszystko w naszym życiu zależy od gospodarki czasem". Albo czas wykorzystujemy ku dobremu, albo jest marnotrawiony, albo wreszcie spożytkowany jest do złego.

Kościół przyjmując naturalny podział czasu na dni, tygodnie i lata, poprzez liturgię nadaje głębszy sens tajemnicy przemijania czasu.

Nasze życiowe powołanie realizuje się w czasie.

Ten czas wyznaczają dwa wołania z Ewangelii.

Pierwsze: "Pójdź za mną" (Mt 9,9) jako ojciec, matka, inżynier, rzemieślnik, uczeń.

I to ostatnie "Zdaj sprawę" (Łk 16,2). Zresztą ten sam dialog dotyka całej ludzkości i rozgrywa się pomiędzy wołaniem z Księgi Rodzaju "niech się stanie" (Dz 1,3) i wołaniem z Księgi Apokalipsy "wykonało się" (Ap 16,17).

Wraz z narodzeniem się Chrystusa nadeszła "pełnia czasu" do której zmierzały wszystkie etapy historii ludzkości. "Pełnia czasu", to znaczy, że wszystkie plany i zamiary Boga względem człowieka się wypełniły, że człowiek może się rozwijać w pełnym ładzie i harmonii; że zostały stworzone dla niego optymalne warunki pełnego rozwoju poprzez wyzwolenie go ze zła.

Dlatego też moje pierwsze życzenie dotyczy czasu. Oby dar czasu jaki otrzymujemy - poprzez każdego z nas został spożytkowany ku dobremu.

Póki mamy czas - czyńmy dobrze wszystkim.

Życzenie drugie

Mniej narzekania - więcej optymizmu i zaangażowania.

Poeta, ks. Jan Twardowski, pełen zachwytu i zauroczenia tym co świętujemy w Boże Narodzenie, pisze:

...Kiedy rozsądni się gorszyli
Bóg Wszechmogący stał się
Dzieckiem
z wyciągniętymi bezradnie rękami
i świat się wcale nie zawalił
ale zgarbiony uśmiechnął się i zaczął się
prostować.

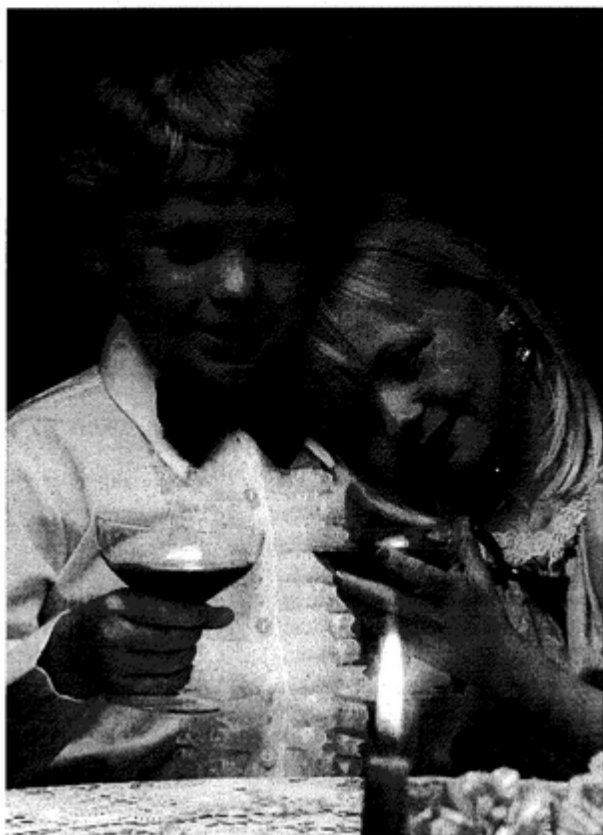
Życzenie drugie wypływa z pierwszego. Oby czas Świąt pozwolił każdemu z nas się "wyprostować". Nie chodzi tylko o prostowanie umęczonego pracą kręgosłupa. Chociaż i to jest ważne. Obyśmy wszyscy potrafili podnieść oczy zapatrzone w ziemię, w kłopoty i trudności, troski i niepokoje i dostrzegli dobro, które jest i które każdy z nas ma pomnażać.

Samo pokazywanie zła, mówienie o nim - jeszcze niczego nie zmienia.

Obserwując nasze "małe ojczyzny" widzimy jak zmienia się ich oblicze, dzięki zaangażowaniu mieszkańców w upiększanie obejść, elewacji domów, we wspólne dobro.

Św. Augustyn mawiał: "Jacy ludzie - takie czasy". Złoty wiek istniał tylko w literaturze. Na ziemi nigdy nie było ludzi - aniołów. Każda epoka to mieszanina dobra i zła, pracy i próżniactwa, cnoty i zła. Gdy jednak każdy uczyni cokolwiek dobrego - przyczyni się do tego, że ziemia, na której żyje, stanie się przedśionkiem nieba.

Dlatego mniej narzekania, a więcej optymizmu i pozytywnego zaangażowania.



Życzenie trzecie

Więcej uśmiechu.

Czas Świąt i zbliżający się Nowy Rok przeżywamy zazwyczaj w atmosferze radości. Tego życzymy i naszym przyjaciołom, pisząc do nich świąteczne życzenia. Często słyszymy powiedzenie: Święty smutny, to rzeczywiście smutny święty! Zadaniem na każdy dzień dla nas, to nie poddawać się nastrojom i nie tracić zdrowego humoru i radości.

To wspaniały przymiot ludzkiego charakteru, świadczący o dojrzałości człowieka, o pewnym dystansie do siebie i nawet o pewnej dobroci, bowiem ludzie z poczuciem humoru są zazwyczaj dobrzy. Stąd Mark Twain powie: "Istotne źródło humoru to troska, a nie radość".

Poczucie humoru to postawa ułatwiająca życie sobie i innym. Brak poczucia humoru świadczy o pewnej niedojrzałości, o ukrytej pysze i kompleksach, a jeszcze bardziej o tym, że łatwo ulega się bufonadzie.

Poczucie humoru jest potrzebne wszystkim: profesorowi i ekspedientce, biskupowi i krawcowej, hydraulikowi i nauczycielce. Tymczasem: brakuje go nam wszystkim, brakuje na co dzień, a jeśli już jest, to często wiążemy go z wulgarnością i obrażaniem drugich.

Czy nie żyjemy w śmiertelnie poważnej krainie, ojczyźnie patosu, w kraju bez poczucia humoru?

Obudźmy w sobie tę świadomość, że każdemu z nas zostało powierzone posłannictwo radości. Więc mimo kłopotów i trudności życzymy sobie nawzajem dobrego humoru dzisiaj i każdego dnia i pośmiejmy się nieraz z nas samych.

Umieć się cieszyć jest trudniej niż umieć cierpieć.

Urząd Gminy i Redaktor serdecznie odwzajemniają Księdzu Doktorowi pozdrowienia - także w imieniu Czytelników, a zarazem dziękują za piękne i pełne przesłań refleksje.

Szczęść Boże!



ciąg dalszy ze str. 2

BEZROBOCIE - OPIEKA SPOŁECZNA - ZDROWIE

Omówienie tematów i wynikające z niego wnioski zawarto w uchwale, której projekt przedłożył wiceprzewodniczący Rady p. Jan Gałuszka. Uchwała ta stanowi:

1. Przyjąć złożone informacje:

- w sprawie kształtowania się zjawiska bezrobocia wśród mieszkańców gminy Pawłowice i prowadzonej działalności Powiatowego Urzędu Pracy w Pszczynie, Fundacji Jastrzębski Inkubator Przedsiębiorczości, Katowickiej Specjalnej Strefy Ekonomicznej w celu zmniejszenia ilości osób pozostających bez pracy;

- w sprawie działalności Ośrodka Pomocy Społecznej w Pawłowicach w zakresie prowadzonej pomocy finansowej, rzeczowej, pracy socjalnej i poradnictwa;

- w sprawie funkcjonowania służby zdrowia i prowadzonej działalności w istniejących placówkach.

2. Kontynuować działania w zakresie wzbogacania infrastruktury technicznej na terenie gminy, sprzyjającej rozwojowi przedsiębiorczości i tworzeniu nowych miejsc pracy.

Prowadzić dalszą współpracę z jednostkami i instytucjami, które w swych założeniach mają przeciwdziałać bezrobociu.

3. Dążyć do utworzenia na terenie gminy całodobowego domu pomocy dla osób samotnych i bezdomnych lub zawrzeć porozumienie z innymi gminami w tym celu oraz rozpocząć działania w celu utworzenia ośrodka opiekuńczo-leczniczego oraz budowy mieszkań socjalnych.

4. W celu poprawy stanu zdrowia mieszkańców przyjąć do realizacji program profilaktyki zdrowotnej zgodnie z "Programem funkcjonowania gminy Pawłowice do roku 2003".

W dalszym przebiegu sesji Rada uchwaliła dokonać zmian w budżecie gminy jeszcze na rok 1999. Zmiany zmierzają do zwiększenia funduszy na drogi gminne, szkoły podstawowe, ochronę zdrowia i opiekę społeczną.

Pieniądże uzyskano głównie przez zaoszczędzenie na działalności różnych gminnych agend oraz na kosztach funkcjonowania Urzędu Gminy - w pierwszym przypadku 650 tysięcy złotych, w drugim 350 tysięcy złotych. Projekt przedstawiła skarbnik gminy p. Agnieszka Kempny.

TO CO NAJWAŻNIEJSZE

Rada Gminy, zgodnie z obowiązującym postępowaniem, przyjęła bardzo ważne uchwały dla finansów gminy w roku 2000. Dotyczą one:

- podatku od nieruchomości,
- opłaty targowej,
- opłat za czynności urzędowe,
- podatku od środków transportowych,
- stawek za znakowanie zwierząt i wydawanie świadectwa pochodzenia zwierzęcia,
- ceny za wodę w r. 2000.

Wszystkie te uchwały były szczegółowo rozpatrywane i opracowywane przez Komisję Gospodarczą i Mienia Komunalnego i Komisję Działalności Społecznej Rady Gminy oraz zyskały ich poparcie.

Propozycję stawek podatkowych od nieruchomości przedstawił p. Agnieszka Kempny - skarbnik gminy oraz p. Bronisław Kielkowski - wiceprzewodniczący Rady i przewodniczący Komisji Gospodarki. Średni wzrost wynosi 6,6% i nie nadąża za inflacją. Natomiast pewne stawki utrzymano na dotychczasowym poziomie - między innymi za metr kwadratowy gruntu. Kierowano się przy tym

dwoma dążeniami: a) aby zapewnić gminie niezbędne dochody; b) aby nie obciążać mieszkańców ponad potrzebę.

Przyjęto 23 głosami przy 1 wstrzymującym się.

Stawki opłat targowych przedstawiła Pani Skarbnik. Uchwalono je jednogłośnie. W tym samym trybie i taką ilość głosów przyjęto stawki opłat administracyjnych.

Podatek od środków transportowych, także omówiony przez p. A. Kempny, dotyczy tylko pojazdów ciężarowych. Uchwalono go 23 głosami przy 1 wstrzymującym.

DZIAŁKI NA SPRZEDAŻ

Z kolei zapadła decyzja o zbyciu w drodze przetargu ośmiu działek o łącznej powierzchni 0,5386 ha, stanowiących własność gminy a położonych w obrębie Golasowic. Jest to grunt po byłym kółku rolniczym, gminie nieprzydatny, a mogący wzbogacić jej budżet, zwłaszcza na budownictwo szkolne oraz drogowe. Poza tym takie rozwiązanie poprawi prawną pozycję nowego właściciela i zachęci go do inwestowania. Zagadnienie omówił wiceprzewodniczący RG p. B. Kielkowski stwierdzając, że było ono wielokrotnie i wielostronnie rozważane na posiedzeniach komisji, która doszła do zgodnego wniosku, wyrażonego projektem uchwały. Decyzja zapadła większością 21 głosów przy 2 wstrzymujących się.

KREDYT NA KANALIZACJĘ

Ważne dla dalszego postępu kanalizacji Pawłowic, a tym samym i gminy było stanowisko Rady na temat zaciągnięcia długoterminowej pożyczki preferencyjnej w Wojewódzkim Funduszu Ochrony Środowiska. Sprawę przedstawił wójt p. D. Galusek. Usilne starania władz gminy o uzyskanie dofinansowania kosztów tych prac ze strony władz wojewódzkich nie przyniosły wyników. Natomiast oferowana pożyczka jest korzystna, obejmuje okres 1999-2004 i może być umorzona aż w 35%. Temat rozpatrywała Komisja Gospodarki RG i poparła ten wniosek. Konkretnie chodzi o kwotę 500 tysięcy złotych z przeznaczeniem na dalszą "budowę kanalizacji sanitarnej wraz z przykanalikami i dwiema przepompowniami". A postępy w Pawłowicach są kluczem, który otwiera drogę do podjęcia robót kanalizacyjnych w Pniówku, Krzyżowicach i Warszawicach. Kredyt postanowiono zaciągnąć z poparciem 22 radnych, a przy 1 wstrzymującym się od głosu.

Uchwała o wysokości opłat za znakowanie zwierząt gospodarskich i za wystawianie świadectw pochodzenia zwierząt okazała się bardzo pilna z uwagi na mające wejść w życie przepisy krajowe. W tym przypadku Komisja Gospodarki zasugerowała najniższe stawki w ramach proponowanych centralnie. A pośpiech wynika z konieczności umożliwienia hodowcom z gminy sprzedaży zwierząt. Bez tej decyzji byłaby zablokowana. W dyskusji kilku radnych wyraziło obawy, że takie podejście może spowodować dodatkowe obciążenia dla Urzędu Gminy.

O trudnościach związanych ze znakowaniem zwierząt w praktyce wypowiadali się pp. B. Kielkowski, F. Dziendziel i Józef Orszulik - jako radni oraz sołtys Warszawic p. Franciszek Gruszka.

Jednak stawki przyjęto większością głosów wobec 3 sprzeciwu i 3 wstrzymujących się.

INWENTARYZOWAĆ CO DOSTANIEMY

Ważnym aktem okazało się powołanie Komisji Inwentaryzacyjnej. Projekt uchwały zatwierdziły Komisja Działalności Społecznej i Komisja Gospodarki Rady Gminy. Zadanie tej Komisji będzie polegać na sporządzaniu spisów inwentaryzacyjnych MIENIA PAŃSTWOWEGO PODLEGAJĄCEGO KOMUNALIZACJI. Do jej składu powołano pp. Bronisława Kielkowskiego jako przewodniczącego, radnych Wiktora Preihsa i Krzysztofa Szymurę oraz pracowników Urzędu Gminy Elżbietę Łakota i Tyberiusza Zawadzkiego.

CENA WODY NIE OD NAS ZALEŻY

Gdy Rada przeszła do ustalenia cen wody głos zabrał wiceprzewodniczący p. B. Kielkowski - przewodniczący Komisji Gospodarki



Życzenia od młodzieży Dla KAŻDEGO i dla WSZYSTKICH

Kto umie dobrze życzyć innym - ten posiada wielką sztukę.

Na ogół jesteśmy zbyt mało sobie życzliwi... Pędzimy za sprawami dnia powszedniego, szarpiemy się z jego trudnościami.

A dobre życzenia mogą tak wiele zmienić między ludźmi i w ludziach. Tylko, że takiej postawy trzeba uczyć się już w młodych latach. Gdy dojrzejemy - będzie jak znalazł.

Dlatego poprosiłem grupę młodzieży z ósmej klasy szkoły w Gola-sowicach, aby wyraziła bliskim i dalekim, znanym i nieznanym życzenia na Boże Narodzenie i na rok 2000, który kończy nasz wiek i drugie Tysiąclecie.

Każdą Czytelniczkę, każdego Czytelnika proszę przyjąć je z wdzięcz-nością i odwdzielną w myśl.

Redaktor

ADAM BŁAUT

Od najbogatszych do najbiedniejszych

Z okazji roku 2000 życzę sobie oraz wszystkim ludziom całego świata:

- aby postęp technologii, medycyny, motoryza-cji sięgał coraz dalej,
- aby wiedza swoimi wynalazkami uprzyjemniała ludziom życie, a nie krzywdziła ich produkując coraz więcej broni,
- aby pieniądze nie uderzały ludziom do głowy,
- aby wszyscy szanowali się wzajemnie, aby każdy znał swoją war-tość, poczynawszy od najbogatszych, którzy mają ogromne posiadłości, wysokiej klasy samochody, a nawet prywatne samoloty, aż do tych naj-uboższych, którzy nie mają nic i żyją na ulicy,
- aby szerzyła się na świecie miłość braterska i aby wszyscy ludzie budowali nową świetlaną przyszłość, opartą na potężnym fundamen-cie, którym jest dobro.



SYLWIA MALINOWSKA

Na miarę możliwości

Wszystkim bliskim i nieznanym, chciaabym życzyć dni pełnych szczęścia i radości, pokoju i zgody oraz żeby nie było wojen i przemocy spowo-dowanych ludzką głupotą i nierozsądkiem, katakli-zmów powodziowych oraz nieszczęść, których czas-em jesteśmy sobie sami winni.

Chciaabym Wam jeszcze życzyć, aby Wasze plany i osiągnięcia były na miarę Waszych możliwości.

JUSTYNA GÓRALSKA

Na przełomowy rok

Drodzy bliscy, znajomi a także obcy!

W nadchodzącym przełomowym roku 2000 życzę Wam aby Wasze dalsze życie upływało w szczęściu i radości.

Życzę Wam także abyście zrealizowali Wasze plany i osiągnęli to, czego pragniecie. Zwłaszcza po-wodzenia w życiu osobistym i zawodowym. Mam na-dzieję, że spełnią się Wasze marzenia i pragnienia, które wiążecie z nad-chodzącym rokiem 2000.



BEATA KARZELEK

Niech świat zmieni się na lepsze
Życzę wszystkim ludziom wszystkiego najlepszego.

Żeby ten nowy rok, a po nim nowe tysiąclecie przynio-



sło wiele szczęścia i radości, a także żeby ten świat zmienił się na lepsze.

Chciaabym także życzyć żeby w tym nowym Millenium nie było kataklizmów i wojen. Aby w tym nowym wieku wszyscy mogli speł-nić życiowe plany i aby każdemu dopisywało zdrowie.

ANNA STAWNICZY

Życia z uśmiechem

Z okazji nadchodzącego, przełomowego roku dwutysięcznego, chciaabym Wam złożyć życze-nia, aby ten rok nie przyniósł żadnych klęsk, wo-jen.

Niech Wasze życie składa się z samych radości, uśmiechów na twarzy, sukcesów zawodowych oraz powodzenia w życiu osobistym.

Niech nie dotkną Was żadne choroby, wypadki czy też śmierć osób najbliższych sercom.

Życzę Wam pogody ducha i szczęścia.



ALICJA PENKALA

Powodzenia!!!

Drodzy bliscy, znajomi a także obcy. Życzę Wam w no-wym wieku XXI zawsze radosnych dni, pogody du-cha i aby ten przełom wieków był dla Was szczęśli-wy.

Życzę Wam także abyście zrealizowali swoje ży-ciowe plany, w których szczęście opuściło Was w po-przednim czasie.

Powodzenia w życiu osobistym i zawodowym. Myślę, że uda Wam się osiągnąć to, czego naj-

bardziej pragniecie.

Powodzenia!!!



KLAUDJA KAJSZTURA

Żeby nie było zabijania

Z okazji nadchodzącego jubileuszowego roku 2000 chciaabym życzyć wszystkim aby każdy dzień był coraz szczęśliwszy, Wasze twa-rze zawsze uśmiechnięte.

Żeby nie było zabijania i kradzieży a Wasze dni były pogodne i szczęśliwe.

Aby Wasze plany i marzenia były spełnione w najwięk-szym stopniu!



PIOTR NIEMIEC

W dostatku i miłości

Życzę Wam aby w roku 2000 nie było żad-nych wojen.

Aby żadne kataklizmy takie jak: powódzie, tornada, trzęsienia ziemi, huragany czy susze nie dotknęły naszej Ziemi.

Żeby wszyscy ludzie żyli w pokoju, spokoju, dostatku i miłości.

Żeby wszystkie konflikty zostały zażegnane, a nawet najwięksi wrogowie pogodzili się.

MARCIN DUDA

ZAWSZE ZROZUMIENIA

Wchodząc w 2000 rok chciaabym życzyć wszyst-kim znajomym bliższym i dalszym, wszystkiego naj-lepszego i spełnienia najskrytszych marzeń.

Żeby Bóg zawsze czuwał nad Wami i prowa-dził prostymi ścieżkami.

Żeby to nowe tysiąclecie przyniosło duże po-stępy w medycynie i innych dziedzinach nauki, żeby wynaleziono nowe szczepionki i były uleczalne najgroźniejsze cho-roby, takie jak RAK, AIDS i inne nowotwory, które zagrażają życiu czło-wieka.



ciąg dalszy na str. 15

ZARZĄD GMINY PAWŁOWICE Pawłowice, dnia 03.12.1999r.

OBWIESZCZENIE

Stosownie do art. 18 ust. 2 pkt 1 ustawy z dnia 7 lipca 1994r. o zagospodarowaniu przestrzennym (tekst jednolity Dz.U.Nr 15 poz. 139) oraz uchwały Rady Gminy w Pawłowicach nr VIII/81/99 z dnia 28 maja 1999r.

zawiadamiam o przystąpieniu do sporządzenia

miejscowego planu zagospodarowania przestrzennego w sołectwie PIELGRZYMOWICE

obejmujące obszar ograniczony:

- od północy: ul. Rzeczna, ul. Gen.Wł. Sikorskiego;
- od wschodu: ul. Powstańców, ul. Golasowicka, ul. Zebrzydowska, ul. Grunwaldzka, ul. Sosnowa;
- od południa: granicą z Miastem i Gminą Strumień;
- od zachodu: jest z granicą Zebrzydowice.

Zainteresowani mogą zgłaszać wnioski do wyżej wymienionego planu. Wnioski na piśmie należy składać w Urzędzie Gminy Pawłowice, ul. Zjednoczenia 60 pok. nr 15 w godzinach pracy urzędu w terminie do 07.01.2000r. Wniosek powinien zawierać nazwisko, imię, nazwę i adres wnioskodawcy, przedmiot wniosku oraz oznaczenie nieruchomości której dotyczy.

Za zarząd
Przewodniczący Zarządu

Porozumienie o boisku w Pawłowicach

GMINA WŁAŚCICIELKA

W wyniku dość długich rozmów GMINA PAWŁOWICE STAŁA SIĘ WŁAŚCICIELKĄ BOISKA SPORTOWEGO w Pawłowicach.

Nastąpiło to wskutek zrzeczenia się prawa wieczystego użytkowania tej nieruchomości przez Jastrzębską Spółkę Węglową oraz własności stojącego na niej budynku świetlicy.

Z ramienia Zarządu Gminy akt notarialny podpisali upoważnieni pp. **Marian Bęben** - wicewójt oraz **Józef Wantuła** - członek Zarządu.

Działki boiska mają powierzchnię 14 160 metrów kwadratowych. Tworzą one stadion piłkarski i kort tenisowy wraz z ogrodzeniem oraz są wolne od obciążeń na rzecz osób trzecich.

Koszty aktu przekazania poniosła Jastrzębska Spółka Węglowa. Jednocześnie między Radą Gminy a Jastrzębską Spółką Węglową i GKS "Pniówek" zawarto porozumienie.

Gmina jako właściciel zobowiązała się bezpłatnie udostępniać boisko KWK "Pniówek" na urządzenie spartakiad zakładowych i festynów.

Natomiast Urząd Gminy ma całkowicie wolną rękę w organizowaniu na tym terenie wszelkich imprez oraz festynów. Przede wszystkim jednak staje się on w pełni dostępny dla młodzieży z sąsiedniej Szkoły Podstawowej nr 1.

Tym samym załatwiono sprawę, która - można tak napisać - od dawna chodziła za władzami gminy i była wytrwale podnoszona przez działaczy sportowych oraz nauczycieli wychowania fizycznego.

Galeria w GOK "Śląsk - moje miejsce na ziemi"

W Gminnym Ośrodku Kultury w Pawłowicach odbył się wernisaż malarski p. **Jana Śliżewskiego** z Radlina.

Twórca nadał całości wystawy swych obrazów wymowny tytuł "ŚLĄSK - moje miejsce na ziemi".

Obrazy utrwalają prawdziwy czarny Śląsk, który powoli odchodzi w przeszłość. Czy to będzie "Piątek (w zawale)", czy "Zaciśnięty chodnik", czy "Strzałowy", czy wreszcie "Ogniowy upad" lub inne. Jednocześnie p. Śliżewski zachowuje z przeszłości takie obiekty jak "Kościół św. Antoniego w Rybniku", "Stary Młyn w Rybniku" "Sortownię..."

Malarz jest obecnie emerytem. W kopalni przepracował 30 lat i dobrze poznał górniczy trud ale i szlachetność tego zawodu. Jego obrazy - jak napisano w folderku - to, z jednej strony "ciemny, przesycony jednym kolorem, zbudowany tylko jak w rzeczywistości smugami światła z górniczej lampki" i z drugiej strony, "świat barwny i ciepły, tak potrzebny ludziom, pracującym w nieustannym mroku".

Dyrektor GOK p. **Marek Lucjan**, wyrażając zadowolenie z otwarcia galerii, napisał w folderku: "Galeria wzbogaci ofertę kulturalną GOK-u i będzie, jak sądzę, powodem do dumy naszych plastyków, fotografów, rzeźbiarzy i grafików".

Co niech się stanie.

Z Golasowic najwięcej

MAT!

W Szkole Podstawowej w Warszowicach rozegrano IX GMINNY INDYWIDUALNY TURNIEJ SZACHOWY DZIECI Ogniska Pracy Pomaszkolnej.

W turnieju brała udział młodzież z Golasowic, Pielgrzymowic i Warszowic.

WYNIKI:

W grupie dziewcząt starszych:

I miejsce zajęła **AGNIESZKA SKÓRZAŃSKA**; II miejsce **ELŻBIETA BUREK**; III miejsce **ROKSANA PODCHORECKA**; wszystkie z Golasowic.

W grupie dziewcząt młodszych:

I miejsce zajęła **KASIA HANUSEK**; II miejsce **ALICJA WITA**; obie z Warszowic.

W grupie chłopców starszych:

I miejsce zajął **KRZYSZTOF SKORUPKA**; II miejsce **MAREK BUREK** - obaj z Golasowic; III miejsce **MAREK HEJNOŁ** z Warszowic.

Wśród chłopców młodszych:

I miejsce zajął **SEWERYN BIERSKI**; II miejsce **TOMASZ SKÓRZAŃSKI**; III miejsce **PATRYK GŁOWAŁA**; wszyscy z Golasowic.

Patrząc na wyniki można powiedzieć: Golasowice górą! Należy pochwalić rodziców z tej miejscowości i z Pielgrzymowic, którzy własnymi samochodami dowieźli swoje pociechy na turniej.

Krzyżowice reprezentował 6-letni przedszkolak **TOMEK ZONENBERG**, któremu dzielnie sekundowali rodzice. Rośnie nam może nowy Kasparow bo na 11 możliwych zajął VI miejsce.

X X X X

Sponsorem nagród i poczęstunku był p. **KONRAD TOKARCZYK** właściciel sklepu spożywczego w Warszowicach.



Wytnij - zachowaj

Gminne podatki i opłaty w roku 2000

10 grudnia Rada Gminy podjęła uchwały o stawkach podatków i opłat w roku 2000. Podajemy je w całości. Zainteresowanym radzimy zachować wycinki.

Od nieruchomości

UCHWAŁA

Rady Gminy w Pawłowicach

z dnia 10 grudnia 1999r.

w sprawie: stawek podatku od nieruchomości oraz zwolnień od płacenia podatku od nieruchomości na 2000 rok.

Na podstawie art. 18 ust. 2 pkt 8 ustawy z dnia 8 marca 1990r. o samorządzie gminnym (tekst jednolity Dz.U.Nr 13 z 1996r. poz. 74 z późniejszymi zmianami) oraz art. 5 ust. 1, art. 7 ust. 2 ustawy z dnia 12 stycznia 1991r. o podatkach i opłatach lokalnych (Dz.U.Nr 9 poz. 31 wraz z późniejszymi zmianami) Rada Gminy w Pawłowicach

uchwała

§ 1

Roczne stawki podatku od nieruchomości:

1. Od budynków mieszkalnych lub ich części od 1m² powierzchni użytkowej - **0,41 zł.**
2. Od budynków lub ich części związanych z prowadzoną działalnością gospodarczą inną niż rolnicza lub leśna oraz od części budynków mieszkalnych zajętych na prowadzenie działalności gospodarczej od 1m² powierzchni użytkowej - **13,05 zł.**
- 2a. Od budynków lub innych części związanych z prowadzoną działalnością gospodarczą inną niż rolnicza lub leśna oraz od części budynków mieszkalnych zajętych na prowadzenie działalności gospodarczej związanej z dystrybucją i podażą alkoholu, piwa od 1m² powierzchni użytkowej - **14,00 zł.**
3. Od budynków lub ich części zajętych na prowadzenie działalności gospodarczej w zakresie obrotu kwalifikowanym materiałem siewnym od 1m² powierzchni użytkowej - **6,68 zł.**
4. Od pozostałych budynków lub ich części - **2,50 zł. od 1m² powierzchni użytkowej.**
5. Od budowli - **2% ich wartości.**
6. Od 1m² powierzchni gruntów:
 - a) związanych z prowadzeniem działalności gospodarczej, z wyjątkiem związanych z budynkami mieszkalnymi - **0,50 zł.**
 - b) będących użytkami rolnymi wykorzystywanymi na cele rolnicze - **0,02 zł.**
 - c) pozostałych - **0,04 zł.**
 - d) pod jeziorami, zajętych na zbiorniki wodne retencyjne lub elektrowni wodnych - **2,79 zł od 1 ha powierzchni.**

§ 2

Zwalnia się od podatku od nieruchomości poza zwolnieniami ustawowymi:

- budynki i grunty zajęte na placówki przedszkolne, kulturalne zakładów i jednostek budżetowych na terenie gminy;
- nieruchomości zajęte na placówki Gminnego Zakładu Opieki Zdrowotnej;
- grunty i budynki stanowiące własność gminy zajęte przez jednostki Ochotniczych Straży Pożarnych;
- grunty wraz z budynkiem zajęte na cmentarz komunalny.

§ 3

W/w podatek dla osób fizycznych pobierają powołani inkasenci zgodnie z obszarem działania.

Otrzymują wynagrodzenie w wysokości 3% pobranych kwot.

§ 4

Wykonanie Uchwały powierza się Zarządowi Gminy.

§ 5

Uchwała podlega ogłoszeniu na terenie gminy poprzez rozplakatowanie w miejscach publicznych oraz przez ogłoszenie w prasie lokalnej "Gminne Racje".

§ 6

Traci moc Uchwała Nr IV/26/98 Rady Gminy Pawłowice z dnia 18 grudnia 1998r. w sprawie stawek podatku od nieruchomości oraz zwolnień od opłacania podatku od nieruchomości na 1999 rok.

§ 7

Uchwała wchodzi w życie z dniem 1 stycznia 2000 roku.

Targowe

UCHWAŁA

Rady Gminy w Pawłowicach

z dnia 10 grudnia 1999r.

w sprawie:

Na podstawie art. 18 ust. 2 pkt 8 ustawy z dnia 8 marca 1990r. o samorządzie gminnym (tekst jednolity Dz.U.Nr 13 z 1996r. poz. 74 z późniejszymi zmianami) art. 15 ustawy z dnia 12 stycznia 1991r. o podatkach i opłatach lokalnych (Dz.U.Nr 9 poz. 31 wraz z późniejszymi zmianami) Rada Gminy w Pawłowicach

uchwała

§ 1

Ustala się na terenie gminy Pawłowice stawki dzienne opłaty targowej pobieranej od osób fizycznych i prawnych, dokonujących sprzedaży na targowiskach, w następujących wysokościach:

1. przy sprzedaży z ręki, kosza, skrzynki itp. od osoby - **7 zł.**

ciąg dalszy na następnej stronie



ciąg dalszy z poprzedniej strony

Gminne podatki i opłaty w roku 2000

2. przy pozostałej sprzedaży - 14 zł.

Ustala się abonament miesięczny w kwocie **30,00 zł** przy sprzedaży wymienionej w pkt 1 oraz abonament miesięczny w kwocie **60,00 zł** przy sprzedaży wymienionej w pkt 2.

§ 2

Opłatę targową pobierają powołani inkasenci.

§ 3

Ustala się wynagrodzenie za pobór opłaty targowej w wysokości **3%** pobranej kwoty.

§ 4

Wykonanie uchwały powierza się Zarządowi Gminy.

§ 5

Uchwała podlega ogłoszeniu w sposób zwyczajowo przyjęty na terenie gminy oraz poprzez ogłoszenie w prasie lokalnej "Gminne Racie".

§ 6

Traci moc Uchwała Nr IV/27/98 Rady Gminy Pawłowice z dnia 18 grudnia 1998r. w sprawie ustalenia wysokości dziennych stawek opłaty targowej na terenie gminy Pawłowice.

§ 7

Uchwała wchodzi w życie z dniem 1 stycznia 2000 roku.

Za czynności urzędowe

UCHWAŁA

Rady Gminy w Pawłowicach

z dnia 10 grudnia 1999r.

w sprawie: **opłaty administracyjnej za czynności urzędowe.**

Na podstawie art. 18 ust. 2 pkt 8 ustawy z dnia 8 marca 1990r. o samorządzie gminnym (tekst jednolity Dz.U.Nr 13 z 1996r. poz. 74 z późniejszymi zmianami) oraz art. 18 ustawy z dnia 12 stycznia 1991r. o podatkach i opłatach lokalnych (Dz.U.Nr 9 poz. 31 wraz z późniejszymi zmianami) Rada Gminy w Pawłowicach

uchwała

§ 1

Ustala się wysokość opłaty administracyjnej w kwocie **40 zł** za wydanie opinii, uzgodnień, informacji o działalności gospodarczej, komisijnego rozwiązania sprawy na wniosek strony, za sporządzenie testamentu w Urzędzie.

§ 2

Ustala się wysokość opłaty za sporządzenie testamentu u testatora w kwocie **60 zł**.

§ 3

Opłatę wnosi się w kasie Urzędu Gminy lub na konto: Bank Spółdzielczy Pawłowice 84470005-13-3600-11, dołączając do wniosku kwit uiszczenia opłaty.

§ 4

Wykonanie uchwały powierza się Zarządowi Gminy.

§ 5

Uchwała podlega ogłoszeniu w sposób zwyczajowo przyjęty na terenie gminy oraz poprzez ogłoszenie w prasie lokalnej "Gminne Racie".

§ 6

Traci moc Uchwała Nr XXXVI/248/97 Rady Gminy Pawłowice z dnia 30 grudnia 1997r. w sprawie opłaty administracyjnej za czynności urzędowe.

§ 7

Uchwała wchodzi w życie z dniem 1 stycznia 2000 roku.

Od środków transportowych

UCHWAŁA

Rady Gminy w Pawłowicach

z dnia 10 grudnia 1999r.

w sprawie: **określenia wysokości stawek podatku od środków transportowych oraz zwolnień z płacenia podatku od środków transportowych na rok 2000 na terenie gminy Pawłowice.**

Na podstawie art. 18 ust. 2 pkt 8 ustawy z dnia 8 marca 1990r. o samorządzie gminnym (tekst jednolity Dz.U.Nr 13 z 1996r. poz. 74 z późniejszymi zmianami) art. 10 ustawy z dnia 12 stycznia 1991r. o podatkach i opłatach lokalnych (Dz.U.Nr 9 poz. 31 wraz z późniejszymi zmianami) Rada Gminy w Pawłowicach

uchwała

§ 1

Stawki podatku od środków transportowych na rok 2000:

1. od autobusów o liczbie miejsc do siedzenia łącznie z miejscem kierowcy

a) do 15 miejsc 590,00 zł.

b) powyżej 15 miejsc 1200,00 zł.

2. od samochodów ciężarowych i ciągników siodłowych o ładowności samochodu lub nacisku na siodło ciągnika

ciąg dalszy
na str. 9



ciąg dalszy ze str. 8

Gminne podatki i opłaty w roku 2000

a) od 2t do 4t włącznie	470,00 zł.
b) powyżej 4t do 6t włącznie	590,00 zł.
c) powyżej 6t do 8t włącznie	820,00 zł.
d) powyżej 8t do 10t włącznie	1200,00 zł.
e) powyżej 10t	1300,00 zł.
3. od ciągników balastowych	1300,00 zł.
4. od przyczep i naczep	
a) o ładowności powyżej 5t do 20t włącznie	170,00 zł.
b) powyżej 20t	360,00 zł.

§ 2

Zwalnia się od podatku od środków transportowych:

1. pojazdy będące własnością jednostek i zakładów budżetowych gminy.

§ 3

Wykonanie Uchwały powierza się Zarządowi Gminy.

§ 4

Uchwała podlega podaniu do publicznej wiadomości w drodze obwieszczeń oraz ogłoszeniu w prasie lokalnej "Gminne Racje".

§ 5

Traci moc Uchwała Nr IV/28/98 z dnia 18 grudnia 1998r. w sprawie określenia wysokości stawek podatku od środków transportowych oraz zwolnień z płacenia podatku od środków transportowych oraz zwolnień z płacenia podatku od środków transportowych na rok 1999.

§ 6

Uchwała wchodzi w życie z dniem 1 stycznia 2000 roku.

Za obowiązkowe znakowanie zwierząt

UCHWAŁA

Rady Gminy w Pawłowicach

z dnia 10 grudnia 1999r.

w sprawie: ustalenia wysokości opłat za obowiązkowe znakowanie zwierząt i wystawianie świadectwa miejsca pochodzenia.

Na podstawie art. 18 ust. 2 pkt 8, art. 40 ust. 1, art. 41 ust. 1, art. 42 ust. 1 ustawy z dnia 8 marca 1990r. o samorządzie gminnym (tekst jednolity Dz.U.Nr 13 z 1996r. poz. 74 z późniejszymi zmianami) oraz art. 7 ust. 5 ustawy z dnia 24 kwietnia 1997r. o zwalczaniu chorób zakaźnych zwierząt, badaniu zwierząt rzeźnych i mięsa oraz Inspekcji Weterynaryjnej (tekst jednolity Dz.U.Nr 66 poz. 752 z 1999r.), po pozytywnym zaopiniowaniu przez Komisję Działalności Społecznej i Komisję Gospodarki i Mienia Komunalnego Rady Gminy Pawłowice

uchwała

1. Ustalić opłatę za jednorazowe zlecenie znakowania zwierząt - bydła, świń, owiec i kóz przeznaczonych do obrotu w wysokości:

a) za oznakowanie pierwszego zwierzęcia z gospodarstwa producenta - 5 zł od sztuki;

b) za oznakowanie każdego następnego zwierzęcia z gospodarstwa producenta - 1,5 zł od sztuki.

2. Ustala się opłatę za wystawienie świadectwa pochodzenia zwierząt w wysokości - 1 zł. od każdego zwierzęcia.

3. Uchwała podlega ogłoszeniu w sposób zwyczajowo przyjęty, a także przez ogłoszenie w prasie lokalnej "Gminne Racje".

4. Wykonanie uchwały powierza się Zarządowi Gminy.

5. Z dniem wejścia w życie niniejszej uchwały traci moc Uchwała Rady Gminy Nr VIII/88/99 z dnia 28 maja 1999r. w sprawie ustalenia wysokości opłaty za wystawianie świadectwa miejsca pochodzenia zwierząt.

6. Uchwała wchodzi w życie 15 stycznia 2000 roku.

Cena wody od 1 stycznia 2000r.

UCHWAŁA

Rady Gminy w Pawłowicach

z dnia 10 grudnia 1999r.

w sprawie: ceny wody na terenie gminy Pawłowice.

Na podstawie art. 18 ust. 2 pkt 15 ustawy z dnia 8 marca 1990r. o samorządzie gminnym (tekst jednolity Dz.U.Nr 13 z 1996r. poz. 74 z późniejszymi zmianami) oraz art. 4 ust. 1 pkt 2 ustawy z dnia 20 grudnia 1996r. o gospodarce komunalnej (Dz.U.Nr 9 z 1997r. poz. 43 z późniejszymi zmianami), po pozytywnym zaopiniowaniu przez Komisję Gospodarki i Mienia Komunalnego i Komisję Działalności Społecznej Rada Gminy w Pawłowicach

uchwała

§ 1

Ustala się opłatę za wodę dla wszystkich odbiorców w wysokości 2,10 zł/m³.

§ 2

Ustala się dodatkowe opłaty za:

1. pobór wody z hydrantów do celów innych niż p.poż.:

- 250,00 za jednorazowy pobór;

2. przyłącze wykonane poza wodomierzem:

- ilość wody wg norm zużycia

+ koszt odcięcia przyłącza

+ 200,00 zł.

ciąg dalszy na następnej stronie

ciąg dalszy z poprzedniej strony

Gminne podatki i opłaty w roku 2000

3. zerwanie plomby:

- koszt legalizacji licznika
- + 3 miesięczne zużycie wody wg norm
- + 200,00 zł.

4. zgłoszenie zerwania lub uszkodzenia plomby przez odbiorcę:

- koszt legalizacji licznika.

§ 3

Wykonanie uchwały powierza się Zarządowi Gminy.

§ 4

Uchwała niniejsza podlega podaniu do publicznej wiadomości w sposób zwyczajowo przyjęty a także w prasie lokalnej "Gminne Racie".

§ 5

Uchwała wchodzi w życie z dniem 01.01.2000r.

§ 6

Z dniem wejścia w życie uchwały określonej w § 5, traci moc uchwała Rady Gminy Pawłowice nr IV/29/98 z dnia 18 grudnia 1998r.

I wciąż ZA DUŻO!



Wiedząc o tym co się złego dzieje - nie mogę życzyć załodze Komariatu spokojnych świąt. A przecież również policjantom należy się tych kilka pogodnych dni w gronie najbliższych. Jednak tak to jest: ktoś musi czuwać, żeby ktoś mógł świętować.

Do rzeczy.

ZA PÓŹNO!

23 listopada mieszkaniec Pawłowic zgłosił, że dwa dni wcześniej NS (nieznany sprawca) skradł tablicę rejestracyjną z jego "Fiata 126p", zaparkowanego pod blokiem nr 8 na Górnicy w Pawłowicach-Osiedlu.

Trochę za późno! Trzeba zaraz! Przecież ta tablica ma służyć do kolejnej kradzieży - tym razem samochodu!

NIE WYROBIŁ

Wróćmy na pryncypalną ulicę Pawłowic i gminy czyli Zjednoczenia. 25.11. prowadzący ciężarówkę "Tatra" mieszkaniec Czechowic-Dziedzic "nie wyrobił", wpadł w poślizg i zatrzymał się w przydrożnym rowie. A przy okazji skosił znak drogowy. Kosztowało go to 200 zł. (uszkodzeń wozu i jego wyciągania nie licząc).

NA "DEPTAK" NIE CHODZ MOJA MIŁA-?! (wieczorem)

25.11. mieszkaniec Pawłowic zameldował, że między godzinami 16 i 17 dwóch NS (nieznanych sprawców) pobilo jego syna. Optując za położeniem deptaka - nie myślałem, że będę prosił policjantów o częstsze po nim spaceru.

PARĘ GODZIN NA BOMBIE (CIEPLNEJ)

Tegoż 25.11. w Studzionce, pewien palacz centralnego ogrzewania w budynku mieszkalnym wykonywał swe czynności służbowe "pod dobrą datą". "Data" była tak dobra, że alkomat aż się zachłysnął, wskazując 1,82 i 1,87 promila. Poszedł wniosek do Kolegium Karno-Administracyjnego. A mieszkańcy chyba nawet nie wiedzieli, że przez pewien czas mieli... bombę w piwnicy. Bo każdy z krzywą wyobraźnią - wyobrazi sobie co może zrobić taki piec, gdy się go nadmiernie... podhajcuje.

Z SASZETKĄ POD... PRYSZNIC?

Znowu 26.11. mieszkaniec Pawłowic powiadomił, że skradziono mu szaszetkę z dowodem osobistym, prawem jazdy i dowodem rejestracyjnym. Kradzieży dokonano poprzedniego dnia w łaźni KWK "Pniówek".

No tak - z szaszetką trudno wejść pod prysznic, ale gdzie ją podziąć?

UWAGA! CZERWONE!

Tegoż 26.11. na skrzyżowaniu Pszczyńskiej z trasą 93 w Pawłowicach, jadący "Iveco" mieszkaniec Katowic zlekceważył czerwone światło i uderzył w prawidłowo jadącego "maluchem" - mieszkańca Pawłowic. Sprawca zapłacił 400-złotowy mandat.

Trudno uwierzyć aby daltoniście wydano prawo jazdy... A już było widno, bo zegar wskazywał 8.30.

JAK SIĘ ROBI KOMUŚ... GARAŻ

Tego samego dnia, o godz. 22.30, mieszkaniec Jastrzębia prowadzący "Fiata 126p", zapomniał o nakazie ostrożności i zrobił garaż z tyłu poprzedzającego go "Poloneza", którym jechał mieszkaniec Wodzisławia. Było to na ul. Świerczewskiego - oczywiście w Pawłowicach.

Czyli znowu skutek jazdy na zderzaku. Co kosztowało 200-złotowy mandat, o szkodach w pojazdach nie mówiąc.

W SINĄ DAL...

27.11. pewna pani z Pawłowic zgłosiła, że około 6.30 kierowca samochodu dostawczego, podczas cofania na parkingu przy Polnej, uderzył w bok jej samochodu marki "Renault Clio" i jakby się nic nie stało - pojechał w tak zwaną siną dal. A to już mocno karalne.

TEŻ ZARZUCIŁO

Również 27.11. około 21.10, nietrzeźwy mieszkaniec Pawłowic wtargnął na jezdnię ul. Polnej - wprost pod nadjeżdżającego "Fiata 126p", kierowanego przez jastrzębianina. Pieszki doznał obrażeń ciała. Czynności dochodzeniowe prowadzi Komenda Powiatowa Policji w Pszczynie.

Jednych zarzuca na zakręcie, innych zarzuca na prostym.

BRZYDKI "MIKOŁAJ"

Trudno się odwraca kartki tego kalendarza, ale nareszcie jesteśmy w dniu 28 listopada. I wtedy mieszkanka Pawłowic powiadomiła Komisarjat o kradzieży z włamaniem do wielobranżowego sklepu "ŻAK" przy ul. Świerczewskiego w Pawłowicach.

Włamywacz zerwał dwie kłódki, wyważył drzwi i skradł zabawki wartości około 300 zł.

Jakiś "lewy" Mikołaj?!

PRZY SKRĘCIE W LEWO

Natomiast w tym samym dniu lecz w Golasowicach, na drodze 938 (ku Cieszynowi), jadący "Fiatem 126p" mieszkaniec Mstowa (gmina Jodłownik), postanowił skręcić w lewo i... zajeżdżał drogę zbliżającemu się z przeciwka kierowcy "Mazdy 626" z Gliwic. Rezultat: utrata panowania nad kierownicą, hamowanie w przydrożnym rowie i 200-złotowy mandat.

UFNOŚĆ NA TARGOWISKU

29.11. mieszkanka Pawłowic doniosła, że dwa dni wcześniej (27.11.) na targowisku w Cieszynie skradziono jej portfel z dokumentami, pieniędzmi i kalkulatorem.

ciąg dalszy na str. 13



Najnowsze wiadomości z naszych budów - SP nr 1
i Osiedlowego Domu Kultury
**JUŻ SIĘ MURY PNA
DO GÓRY**



Taki był stan na „JEDYNCE” 10 grudnia

Sprawnie i szparko postępują roboty przy dwóch dużych inwestycjach gminnych - Szkole Podstawowej nr 1 w Pawłowicach oraz Osiedlowym Domu Kultury w Pawłowicach.

Oto jak przedstawia się stan w dniu dziesiątego grudnia (zaznaczam datę, bo do czasu wydrukowania „Racji” będzie już znacznie dalej!).

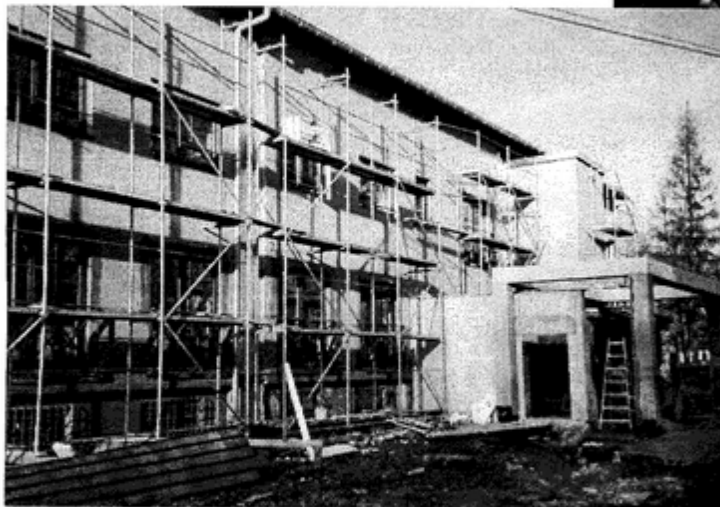
RAPORT z „JEDYNKI”

1. przy rozbudowie i modernizacji Szkoły Podstawowej przy ul. Szkolnej:

- na istniejącej części czyli SEGMENTE A1 rozebrano większość zbędnych ścian i przegród, ocieplono wszystkie ściany zewnętrzne, wymieniono okna;

- a, co najważniejsze!, do odbioru przygotowano już OSIEM pomieszczeń. Odbiór przewidziano na 16 grudnia, po czym szkoła otrzyma je do użytkowania;

- przeprowadzono także modernizację w starej kotłowni, a to



A taki na Osiedlowym, Domu Kultury także 10 grudnia

celem przystosowania jej dla potrzeb nowego węzła ciepłowniczego.

Obecnie budynek szkolny ogrzewa rezerwowy piec na gaz, znajdujący się w sąsiednim Przedszkolu nr 1. Właśnie to rozwiązanie pozwoliło na rozpoczęcie ogrzewania w wymaganym terminie.

Dalsza modernizacja postępuje w porozumieniu i uzgodnieniu z Pa-

nią Dyrektor „Jedynki” aby zapewnić pełne bezpieczeństwo uczniów i nauczycieli.

Ta bowiem inwestycja jest wykonywana bez przerw w nauczaniu, aby młodzież nie traciła czasu.

TO CO PRZYBYWA

2. przy części dobudowywanej czyli SEGMENTACH B1 i B2, położonych od strony boiska piłkarskiego:

- wykonano tzw. stan zerowy, ściany i stropy parteru oraz ściany i strop piętra wraz z zabetonowaniem.

Poza tym na obu segmentach położono już izolację cieplną i przeciwwilgociową ścian piwnic i drenaż opaskowy.

I co dla przechodzących i przejeżdżających ul. Szkolną będzie najwidoczniejszym dowodem postępów - w grudniu zamierza się przystąpić do montowania konstrukcji dachu na obu opisywanych segmentach.

A ZATEM TAK DALEJ!

3. przy SEGMENTE E, mieszczącym się od strony Przedszkola nr 1:

- wykonano fundamenty i płytę fundamentową, ściany piwnic i strop nad piwnicą (betonowanie rozpoczęto 6 grudnia);

- przewiduje się w grudniu wykonanie ścian i stropu parteru.

Tu objaśnienie: Segment E ma w stosunku do Segmentów B1 i B2 mniejsze zaawansowanie, ponieważ przed rozpoczęciem fundamentów trzeba było położyć nową sieć zarówno kanalizacji sanitarnej jak i deszczowej, bo dotychczasowe znalazły się w punk-



cie uposażenia tego segmentu.

Tak firma p. J. Piotrowskiego - „Budownictwo i Obsługa Budownictwa” z Warszawy stara się dotrzymać ustalonych terminów budowy.

A zatem tylko tak dalej!

DLA OSIEDLA

A teraz o sytuacji przy OSIEDLOWYM DOMU KULTURY, na który przebudowywana jest była zbrojownia.

1. wykonano: konstrukcję zewnętrznych elementów tzn. muru oporowego, schodów i tarasu (drenaż opaskowy, ocieplenie i izolację przeciwwilgociową zewnętrznych ścian piwnic, ocieplenie wewnętrznych ścian budynku, szyb windy - część budowlaną). Montaż windy nastąpi w przyszłym roku. Dalej wykonano w stanie surowym wejście do budynku, osadzono stolarkę okienną z PCV oraz znaczną część wewnętrznych tynków.

2. robi się: instalację centralnego ogrzewania i wkrótce przystąpi się do ogrzewania budynku, podłoża pod posadzki, okładanie ścian płytkami ceramicznymi, instalacje wodno-kanalizacyjne oraz elektryczne.

Co jak co, ale do inwestycji Urząd Gminy ma wyjątkowo szczęśliwą rękę. A co jeszcze godniejsze uwagi, że są to inwestycje modernizacyjne, a więc znacznie trudniejsze i żmudniejsze od rozpoczynanych od nowa.

(na podstawie informacji p. Weroniki Marcinkowskiej - inspektora ds. inwestycji w UG)

Foto GRAAR



Do dzieci z Pawłowic-Osiedla Też przybył św. Mikołaj

Dzieci, licznie i codziennie uczęszczające do DOMU KULTURY "OSIEDLE" w Pawłowicach też miały swego Mikołaja.

Najpierw obejrzały przedstawienie "Bajka ze smokiem", którym bardzo się przejęły.

Następnie pojawił się ten najbardziej przez nie ulubiony święty - święty Mikołaj.

I co najważniejsze, przyniósł też upominki oraz słodczyce, które zafundował swoim uczestnikom DOM KULTURY "OSIEDLE". Foto GRAAR



Jedynaczka Kinga

Zgłoszono następujące narodziny:
Kinga Kocur, c. Henryka i Małgorzaty, ur. 29.10. z Pawłowic. Mamy więc jedynaczkę gminy.

x x x

Pożegnaliśmy

Zmarli:

Helena Kotas z Pawłowic, 52 lata;
Ferdynand Brandys z Pawłowic, 75 lat;
Ludwik Stachowicz z Golasowic, 93 lata;
Ludwik Budniok z Warszowic, 63 lata;
Elfryda Kotas z Golasowic, 77 lat;
Eryk Pasterny z Golasowic, 65 lat;
Tomasz Sikora z Pawłowic, 29 lat.

RIP

Przysłowia ludowe

Przed Gwiazdką i na Gwiazdkę



Bogumiła wieści: Święta blisko - ucz się pieśni (kolęd).

Jaka pogoda Tomaszowa, taka będzie i majowa.

Jeśli pola zielone, gdy się Chrystus rodzi, to na Zmartwychwstanie śnieg z mrozem kołaczom zaszkodzi.

Słota w dzień Adama i Ewy, to strzeż od zimna cholewy, a jak mroź i pięknie, to wnet zima pęknie.

Wigilia jasna, a Jan ciemny obiecują rok przyjemny.

Jak w Narodzenie pogodnie - będzie tak cztery tygodnie.

Na Boże Narodzenie - masz lutego widzenie.

W jakim blasku Bóg się rodzi - w takim cały styczeń chodzi.

Zielone Boże Narodzenie, a Wielkanoc biała - z pola pociecha mała.

Dzień Sylwestrowy pokaże czas lipcowy.

Sylwester kończy się zabawami, dla jednych szampanem, a dla innych łzami.



WIERZ



ciąg dalszy z poprzedniej strony

Gminne podatki i opłaty w roku 2000

3. zerwanie plomby:

- koszt legalizacji licznika
- + 3 miesięczne zużycie wody wg norm
- + 200,00 zł.

4. zgłoszenie zerwania lub uszkodzenia plomby przez odbiorcę:
- koszt legalizacji licznika.

§ 3

Wykonanie uchwały powierza się Zarządowi Gminy.

§ 4

Uchwała niniejsza podlega podaniu do publicznej wiadomości w sposób zwyczajowo przyjęty a także w prasie lokalnej "Gminne Racje".

§ 5

Uchwała wchodzi w życie z dniem 01.01.2000r.

§ 6

Z dniem wejścia w życie uchwały określonej w § 5, traci moc uchwała Rady Gminy Pawłowice nr IV/29/98 z dnia 18 grudnia 1998r.

! Wciąż ZA DUŻO!



Wiedząc o tym co się złego dzieje - nie mogę życzyć załodze Komisarjatu spokojnych świąt. A przecież również policjantom należy się tych kilka pogodnych dni w gronie najbliższych. Jednak tak to jest: ktoś musi czuwać, żeby ktoś mógł świętować.

Do rzeczy.

ZA PÓŻNO!

23 listopada mieszkaniec Pawłowic zgłosił, że dwa dni wcześniej NS (nieznany sprawca) skradł tablicę rejestracyjną z jego "Fiata 126p", zaparkowanego pod blokiem nr 8 na Górnicy w Pawłowicach-Osie-
dłu.

Trochę za późno! Trzeba zaraz! Przecież ta tablica ma służyć do kolejnej kradzieży - tym razem samochodu!

NIE WYROBIŁ

Wróćmy na pryncypalną ulicę Pawłowic i gminy czyli Zjednoczenia. 25.11. prowadzący ciężarówkę "Tatra" mieszkaniec Czechowic-Dziedzic "nie wyrobił", wpadł w poślizg i zatrzymał się w przydrożnym rowie. A przy okazji skosił znak drogowy. Kosztowało go to 200 zł. (uszkoderzeń wozu i jego wyciągania nie licząc).

NA "DEPTAK" NIE CHODZ MOJA MIŁA-?! (wieczorem)

25.11. mieszkaniec Pawłowic zameldował, że między godzinami 16 i 17 dwóch NS (nieznanych sprawców) pobiło jego syna. Optując za położeniem deptaka - nie myślałem, że będę prosił policjantów o częstsze po nim spacery.

PARĘ GODZIN NA BOMBIE (CIEPLNEJ)

Tegoż 25.11. w Studzionce, pewien palacz centralnego ogrzewania w budynku mieszkalnym wykonywał swe czynności służbowe "pod dobrą datą". "Data" była tak dobra, że alkomat aż się zachłysnął, wskazując 1,82 i 1,87 promila. Poszedł wniosek do Kolegium Karno-Administracyjnego. A mieszkańcy chyba nawet nie wiedzieli, że przez pewien czas mieli... bombę w piwnicy. Bo każdy z krzywą wyobraźnią - wyobrazi sobie co może zrobić taki piec, gdy się go nadmiernie... podhajcuje.

Z SASZETKĄ POD... PRYSZNIC?

Znowu 26.11. mieszkaniec Pawłowic powiadomił, że skradziono mu saszetkę z dowodem osobistym, prawem jazdy i dowodem rejestracyjnym. Kradzieży dokonano poprzedniego dnia w łaźni KWK "Pniówek".

No tak - z saszetką trudno wejść pod prysznic, ale gdzie ją podziać?

UWAGA! CZERWONE!

Tegoż 26.11. na skrzyżowaniu Pszczyńskiej z trasą 93 w Pawłowicach, jadący "Iveco" mieszkaniec Katowic zlekceważył czerwone światło i uderzył w prawidłowo jadącego "maluchem" - mieszkańca Pawłowic. Sprawca zapłacił 400-złotowy mandat.

Trudno uwierzyć aby daltoniście wydano prawo jazdy... A już było widno, bo zegar wskazywał 8.30.

JAK SIĘ ROBI KOMUS... GARAZ

Tego samego dnia, o godz. 22.30, mieszkaniec Jastrzębia prowadzący "Fiata 126p", zapomniał o nakazie ostrożności i zrobił garaż z tyłu poprzedzającego go "Poloneza", którym jechał mieszkaniec Wodzisławia. Było to na ul. Świerczewskiego - oczywiście w Pawłowicach.

Czyli znowu skutek jazdy na zderzaku. Co kosztowało 200-złotowy mandat, o szkodach w pojazdach nie mówiąc.

W SINĄ DAL...

27.11. pewna pani z Pawłowic zgłosiła, że około 6.30 kierowca samochodu dostawczego, podczas cofania na parking przy Polnej, uderzył w bok jej samochodu marki "Renault Clio" i jakby się nic nie stało - pojechał w tak zwaną siną dal. A to już mocno karalne.

TEŻ ZARZUCIŁO

Również 27.11. około 21.10, nietrzeźwy mieszkaniec Pawłowic wtargnął na jezdnię ul. Polnej - wprost pod nadjeżdżającego "Fiata 126p", kierowanego przez jastrzębianina. Pieszy doznał obrażeń ciała. Czynności dochodzeniowe prowadzi Komenda Powiatowa Policji w Pszczynie.

Jednych zarzuca na zakręcie, innych zarzuca na prostym.

BRZYDKI "MIKOŁAJ"

Trudno się odwraca kartki tego kalendarza, ale nareszcie jesteśmy w dniu 28 listopada. I wtedy mieszkanka Pawłowic powiadomiła Komisarjat o kradzieży z włamaniem do wielobranżowego sklepu "ZAK" przy ul. Świerczewskiego w Pawłowicach.

Włamywacz zerwał dwie kłódki, wyważył drzwi i skradł zabawki wartości około 300 zł.

Jakiś "lewý" Mikołaj?!

PRZY SKRĘCIE W LEWO

Natomiast w tym samym dniu lecz w Golasowicach, na drodze 938 (ku Cieszynowi), jadący "Fiatem 126p" mieszkaniec Mstowa (gmina Jodłownik), postanowił skręcić w lewo i... zajechał drogę zbliżającemu się z przeciwka kierowcy "Mazdy 626" z Gliwic. Rezultat: utrata panowania nad kierownicą, hamowanie w przydrożnym rowie i 200-złotowy mandat.

UFNOŚĆ NA TARGOWISKU

29.11. mieszkanka Pawłowic doniosła, że dwa dni wcześniej (27.11.) na targowisku w Cieszynie skradziono jej portfel z dokumentami, pieniędzmi i kalkulatorem.

ciąg dalszy na str. 13

ciąg dalszy
ze strony 10

Niestety, żadna kalkulacja nie doradza żeby w takim właśnie miejscu choć na chwilę usnąć własną czujność. Gdzie jak gdzie, ale na targu?!



KARAMBOL

A teraz karambol. Jest 1 grudnia, godz. 10.45. Od Pszczyzny "Lanosem" jedzie ul. Pszczyrską w Pawłowicach mieszkaniec Wałbrzycha. Poprzedza go "Fiat 126p", prowadzony przez mieszkańca Pszczyzny. Jednak panu w "Lanosie" się spieszy więc pociska poprzednika. Wtedy na krzyżowce zapala się czerwone światło, "Maluch" staje a "Lanos" dobiega. Tak popchnięty "Fiatek" mocno szturcha już stojącego "Ford Transita".

I znowu efekt jazdy na zderzaku, zjawiska wręcz nagminnego na naszych drogach. Pomyśleć: są faceci z prawem jazdy, którym się wydaje, że można stanąć w miejscu! I tak jeżdżą. Tych karałbym wyjątkowo ostro, ponieważ łamią elementarne reguły zachowania na drodze. Ten wyszedł - można powiedzieć - z małą stratą, bo zapłacił tylko 200 zł.

OD POBICIA DO ZGŁOSZENIA AŻ DZIEWIĘĆ DNI!

Drugiego grudnia mieszkaniec Pawłowic zgłosił, że 24 listopada (dziewięć dni temu!), około godz. 16.00 w okolicy KWK "Pniówek" trzej inni mieszkańcy Pawłowic skatowali jego nieletniego syna. Tłuczono go pięściami po twarzy, kopano po całym ciele.

Dochodzenie prowadzi nasz Komisariat.

Tylko pytam ojca: dlaczego tak późno?! Chyba nie czekał, że bandziory przeproszą. A gdyby nawet, to nie uwalnia od winy i kary.

W każdym takim przypadku proszę skrać drogę do Komisariatu.

WŁAMANIE

2.12. około 23.50, patrol z naszego Komisariatu stwierdził włamanie do sklepu wielobranżowego "Igor" przy Wojska Polskiego w Pawłowicach-Osiedlu. Sprawca wyrwał kratę w oknie, wybił szybę, wlażył do środka i skradł różnego gatunku papierosy wartości aż 5 tysięcy zł.

POTRĄCIŁ PIESZEGO

3.12. na ul. Orlej w Krzyżowicach, około godz. 16.25, kierujący "Toyotą Corolla" mieszkaniec Zor potrącił pieszego. Uderzony doznał urazu głowy i złamania stopy. Postępowanie prowadzi Wydział Ruchu Drogowego Komendy Powiatowej Policji w Pszczyźnie.

OD KRADZIEŻY DO ZGŁOSZENIA AŻ DZIESIĘĆ DNI!

Również trzeciego mieszkanka Pawłowic zgłosiła kradzież czterech czeków PKO. Do kradzieży doszło w budynku Gminnego Zespołu Oświaty w dniu - uwaga! uwaga! - 24 listopada.

Po pierwsze - znowu od faktu do meldunku minęło dziesięć długich dni. W tym czasie przestępca mógł na te czekać pobrać i tyle, ile by mu tylko wyplacono. Trudno uwierzyć aby poszkodowaną powstrzymał wstyd. A jeśli tak, to tylko sprzyjał złodziejowi. Po drugie - nie pierwszy to wypadek kradzieży w okolicach - że tak napiszę - Urzędu. Owszem, każdy ma prawo wejść, ale też każdy ma obowiązek uważać. Zwłaszcza na swoje.

"PIONIER" z "POLONEZA"

Czwartego mieszkaniec Pawłowic zgłosił włamanie do jego "Poloneza", zaparkowanego na Polnej 17 w Pawłowicach-Osiedlu. Działano rutynowo: wybito szybę, skradziono radiomagnetofon "Pionier".

SASZETKA... NA WABIA?

Tego też dnia, metodą "na pasówkę", otwarto drzwi "Fiata 126p" zaparkowanego przy kościele w Warszowicach. Zabrano z niego szaszetkę z dokumentami i pieniędzmi. Poszkodowanym jest mieszkaniec Mizerowa.

I znowu pytam: dlaczego pozostawił tę szaszetkę? Żeby przywabić złodzieja?

POTRĄCENIE

I tegoż dnia, około 21.25, na ul. Świerczewskiego w Pawłowicach jadący "Honda Prelude" potrącił pieszego i uciekł. Dochodzenie prowadzi Wydział Ruchu Drogowego Komendy Powiatowej.

GDY TROI SIĘ W OCZACH...

5.12. około 17.30, na ul. Wodzisławskiej w Studzionce nietrzeźwy rowerzysta, którym okazał się mieszkaniec Mizerowa, wjechał wprost pod zbliżające się "Seicento", kierowane przez tyszanina.

Po paru głębszych dwoi się i troi. Pewnie ten na rowerze myślał, że jakoś przemknie między tymi... trzema samochodami. Prowadzi się śledztwo.

ZNOWU KABLARZE!

Nocą z 6 na 7 grudnia skradziono 1100 metrów przewodów aluminiowych linii napowietrznej w Golasowicach. Czynu dokonano przy dość uczęszczanej ul. Reymonta. Poszkodowany jest Rejon Energetyczny w Wodzisławiu.

7.12. mieszkanka Pawłowic zgłosiła ucieczkę z domu swej nieletniej córki. Komisariat prowadzi poszukiwania.

KOMENTARZ

1 - pani docent, u której kiedyś, kiedyś pobierałem lekcje angielskiego, uczyła mnie ulubionej przez siebie piosenki "DŁUGA JEST DROGA DO TIPPERERY..." Może i jest ona nadal długa, ale wydaje mi się, że dla niektórych poszkodowanych najdłuższa jest droga do Komisariatu, skoro pokonują ją dziewięć a nawet dziesięć dni od zdarzenia.

A takie spóźnione zgłoszenie jest tylko próbą uspokojenia własnego sumienia, bo przecież złoczyńca zdąży zatrzeć ślady i wykorzystał złodziejstwo. Oczywiście, zgłoszenie jest obowiązkiem obywatelskim. Powinno to być jednak ZGŁOSZENIE SZYBKIE!

2 - zanotowano kilka kolizji pieszych ze zmotoryzowanymi. Nie jestem od orzekania o winach. A jednak muszę zauważyć samo zjawisko i zaalarmować.

Oby bliskie już święta były spokojniejsze, czego życzę wszystkim, którzy mogą być poszkodowani.

OD POLICJI DO MIESZKAŃCÓW

Komendant i funkcjonariusze Komisariatu Policji w Pawłowicach przesyłają wszystkim mieszkańcom gminy z okazji Bożego Narodzenia i Nowego Roku 2000 życzenia wszelkiej pomyślności i poczucia bezpieczeństwa.

Jednocześnie przypominają o potrzebie zachowania w okresie świątecznym szczególnej ostrożności na drogach, a także w obchodzeniu się z choinkami.

Proszą również o odpowiednie zabezpieczenie mieszkań przez osoby wyjeżdżające oraz o spokojne przyjęcie niespodziewanych zdarzeń.



St. sierżant Marek PUSTELNIK DZIELNICOWY dla Warszowic, Krzyżowic i Pniówka



Z ramienia Komisariatu Policji w Pawłowicach dzielnicowym dla Warszowic, Krzyżowic i Pniówka został starszy sierżant p. Marek PUSTELNIK.


Można wyrazić nadzieję, że chętni do naruszania bezpieczeństwa i porządku w tych sołectwach mocno stracą na pewności.





ŻELIWNE KOTŁY WĘGLOWE, OLEJOWE, GAZOWE

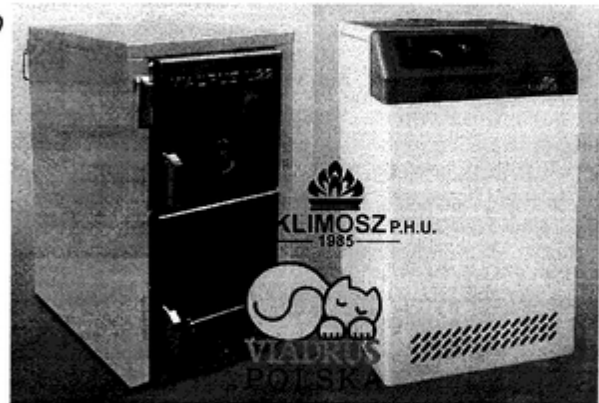
Hurtownie instalacyjne
z techniką sanitarną,
grzewczą i gazową:

* posiadają atest ekologiczny

 Strumień-Zabłocie "Instalator"
ul. Bielska 15, tel. (033) 857 12 29

 Pawłowice "Instalator"
ul. Zjednoczenia 50, tel. 090 333 061

 Żory "Instalator"
ul. Rybnicka 83, tel. 0601 40 64 24



 **ARTYKUŁY
MOTORYZACYJNE**

- naprawy powypadkowe
- naprawy bieżące
- mechanika ogólna

Janusz Klimosz

43-252 Jarzabkowice tel. (032) 472-33-52
ul. Rolnicza 19 tel. kom. 0604-488-439
NIP 633-159-58-81

Praktyka Lekarska
Pawłowice Śl. ul. Świerczewskiego 17
Piątek 18.30
rejestracja tel. 032/472-27-59
kom. 0601-886-996

Ilek. med. BOGDAN WZIĘTEK

chirurg ortopeda traumatolog
biegły sądowy

Zakres działalności gabinetu ortopedyczno-urazowego

1. Porady lekarskie w urazach i chorobach narządu ruchu: kości, stawów i więzadeł kończyn i kręgosłupa
2. Leczenie osteoporozy
3. Obdukcje lekarskie
4. Opinie sądowno-lekarskie
5. Wypełnianie wniosków ubezpieczeniowych NW
6. Na czas choroby zaświadczenia o niezdolności do pracy na drukach L4
7. Recepty ze zniżką na leki

STIHL®

Program urządzeń mechanicznych

Pilarki łańcuchowe
Urządzenia do pielęgnacji zieleni
Mylki ciśnieniowe
Urządzenia budowlane

**Fachowe doradztwo
i profesjonalny serwis**

44-240 ŻORY, ul. Folwarska 16
tel. (0-32) 434-21-91

JAPAN AUTO PARTS®

Części do samochodów japońskich, koreańskich i europejskich

44-240 ŻORY, ul. Folwarska 16, tel. (0-32) 434-21-96

RENOWACJA DRZWI

Zę starych drzwi
otrzymacie Państwo nowe.

Oferujemy wiele wariantów wykonania,
- bogaty wybór przeszkleń,
- kasetonów z ozdobnych listew
przez szeroką gamę oklein i okuć.



NOWE, TANIE DRZWI W TRZY DNI

ZAKŁAD RENOWACJI DRZWI
44-240 Żory, ul. Folwarska 16,
tel.: 032 43 50 835, 032 43 42 196

ciąg dalszy ze str. 4

BEZROBOCIE - OPIEKA SPOŁECZNA - ZDROWIE

i Mienia Komunalnego Rady Gminy. Zaznaczył on, że **Wojewódzkie Przedsiębiorstwo Wodociągowe z dniem 1 stycznia 2000r. podnosi cenę dostarczanej nam wody o 15 groszy na metr sześcienny**. W obrębie Zarządu Gminy i Komisji rozważano kilka rozwiązań - w tym wliczenie owej podwyżki (co jest konieczne!) i doliczenie 10 groszy od metra kubycznego na inwestycje wodociągowe. Ponieważ jednak Zarząd Gminy wypowiedział umowę spółce "WOD-KAN Pawłowice" uznano, że z włączeniem kosztów utrzymania i odnowy rurociągów należy się wstrzymać. Dlatego zaproponowano **podwyżkę tylko o 15 groszy**, a nie jak by wynikało z poprzednich projektów, łącznie o 25 groszy.

W tym momencie radny p. **Ryszard Konieczny** zapytał czy w nowej cenie mieści się podatek VAT? Niestety, ani rząd, ani Ministerstwo Skarbu nie ogłosili jeszcze co zostanie objęte tym podatkiem, nie ma więc podstaw do dalszych rozważań. W rezultacie stawkę przyjęto 16 głosami przy 4 głosach sprzeciwu i 3 wstrzymujących się.

NIECH SZKOŁY UCZĄ JAK SIĘ UCZYĆ

Następnie rozważono kwestię dalszego funkcjonowania przedszkoli w Golasowicach i Krzyżowicach. Wstępnie przewodniczący Rady Gminy p. **Franciszek Dziendziel** przypomniał, że zbliżamy się do kolejnego etapu reformy oświaty, obejmującego przeniesienie tak zwanych "zerówek" z przedszkoli do szkół podstawowych. Gmina chce wyprzedzić ten etap o rok właśnie w odniesieniu do wymienionych sołectw. Mianowicie przeprowadzona analiza dowiodła, że liczba dzieci w obu przedszkolach szybko maleje, tak samo jak zmalała i w przyszłym roku dalej zmaleje liczba klas w tamtejszych szkołach. Na przykład w roku 2003 w **Golasowicach** będzie tylko 13 dzieci w wieku 6 lat, a w **Krzyżowicach** już w 2002 tylko 15 dzieci. Jednocześnie w przyszłym roku szkolnym Szkoła Podstawowa w Golasowicach zmniejszy się do 6 oddziałów i tak samo Szkoła Podstawowa w Krzyżowicach. Jest więc celowe: a) przenieść "zerówkowiczów" do szkół i wykorzystać ich pomieszczenia, a przede wszystkim **zapewnić należyte przygotowania do pobierania nauki**. Tak samo zbyt kosztowne stanie się utrzymywanie przedszkoli dla kilkoro dzieci. Rodziny bardzo potrzebujące mogą je posyłać do sąsiednich miejscowości. W uchwale mocno podkreślono iż są to zamiary, z którymi zostaną zapoznani rodzice dzieci z przedszkoli, dyrektorzy tych placówek, Rady Sołeckie i Kuratorium Oświaty w Katowicach. Ustalenia analiz przedstawiła p. **Izabela Kamińska** - członkini Zarządu Gminy. Wniosek dotyczący przedszkola w Golasowicach przyjęto 22 głosami przy 1 wstrzymującym się, a dotyczący Krzyżowic jednogłośnie.

DALSZE UCHWAŁY

Przyjęto również uchwały;

- o zamianie gruntów pomiędzy Gminą Pawłowice a Parafią Ewangelicko-Augsburską w Golasowicach (zmierza ona do właściwego ustalenia własności dróg dojazdowych);

- o powołaniu inkasenta podatków w Pawłowicach-Osiedlu, którym został p. **Roman Kulikowski** - przewodniczący ROSM;

- o zmianie zapisu dotyczącego rozwiązania Międzygminnego Związku Telekomunikacyjnego;

- o uchyleniu decyzji z 1997r. w sprawie przystąpienia do Towarzystwa Ubezpieczeń Wzajemnych "Małopolska-Sląsk", które nie powstało;

- o nadaniu statutu Gminnemu Zespołowi Oświaty, którego treść omówiła członkini Zarządu Gminy p. **Izabela Kamińska**.

PODZIĘKOWANIE I ŻYCZENIA

We właściwych punktach radnych zapoznano z pismami, które wpłynęły do Rady Gminy w przerwie między sesjami (referował p. **Jan Gałuszka** - wiceprzewodniczący Rady). Natomiast wójt przedstawił działania Zarządu Gminy w tymże okresie.

W odpowiednim punkcie przewodniczący stałych komisji Rady poinformowali o ich pracach w okresie między sesjami.

W wolnych wnioskach i głosach radny p. **J. Orszulik** podjął sprawę uruchomienia studni głębinowych, co mogłoby wstrzymać w przyszłości podwyżkę cen wody przez Wojewodę. Przewodniczący Rady p. **F. Dziendziel** odpowiedział, że Rada podejmie ten temat całościowo w bliskiej przyszłości.

Radna p. **Genowefa Klimoszowa** podziękowała za zorganizowanie szkolenia n.t. prowadzenia finansów zespołów artystycznych KGW, a kierownikowi Gminnego Zespołu Komunalnego p. inż. **Antoniemu Śmietanie** za sprawną pomoc w remoncie okien jarząbkowickiej świetlicy.

Kończąc obrady przewodniczący Rady Gminy p. **F. Dziendziel** nawiązał do niedawnej "Barbórki" i skierował serdeczne słowa życzeń do wszystkich górników. W imieniu wójta p. **D. Gałuszka** i własnym złożył też wszystkim radnym i obecnym na sesji ciepłe życzenia w związku z bliskimi świętami Bożego Narodzenia. KOW

ciąg dalszy ze strony 5

Dla KAŻDEGO i dla WSZYSTKICH

Chciałbym również, aby budowano nowe szpitale, w których dokonuje się bardzo skomplikowanych operacji, od których zależy często dalsze i normalne życie ludzkie.

Poza tym chciałbym, żeby wszelkie nieszczęścia były znane tylko z podręczników szkolnych.

Życzę wszystkim dużo miłości i zrozumienia.

JANUSZ KARZELEK

Każdemu chleba i pracy



Rodzicom życzę sukcesów w pracy jak i w życiu osobistym, a przede wszystkim zadowolenia ze swoich pociech.

Nauczycielom zadowolenia z wychowanków. Przyszłym absolwentom wybrania zawodu i zadania egzaminu do wyższych szkół.

Aby w tym roku nie brakło nikomu chleba ani pracy. Byśmy mogli czuć się bezpiecznie i nie musieli nigdy zaznać krzywdy jaką mogą wyrządzić ludzie ludziom.

Szanowne i Miłe CZYTELNICZKI, Szanownych CZYTELNIKÓW

proszę o przyjęcie dobrych życzeń
bożonarodzeniowych!

Szczególnie ciepło zwracam się spod drzewka nadziei - choinki do niezawodnych przyjaciół „Gminnych Racji”, współpracowników oraz kolporterów - w tym także do naszej młodzieży.

Niech ten jedyny w roku wieszczór
obdarzy szczęściem wszystkich
oraz każdego.

Redaktor



NA CHOINKĘ (i pod choinkę)



Wydawnictwo Urzędu Gminy Pawłowice
 Redaktor Bronisław Kowalski
 Adres redakcji: 43-250 Pawłowice, ul. Zjednoczenia 60; Urząd Gminy, tel. 47-21-701
 Skład i druk: **KATJA-DRUK** Katowice, tel. 255-34-18, 209-05-48