

# Racje

## Gminne

Nr 19 (340) 1 - 15.10.2008r.  
ISSN 1640-8071

Cena: 1,50 zł (w tym 7% Vat)

www.pawlowice.pl  
www.gokpawlowice.hg.pl



PAWŁOWICE

GOLASOWICE JARZĄBKOWICE KRZYŻOWICE PAWŁOWICE PIELGRZYMOWICE PNIÓWEK WARSZOWICE

... bo dziewczyny lubią brząz

## Gorąca atmosfera mimo niepogody

Mieszkańcom Pawłowic niestraszna brzydka pogoda! Mimo zimna - licznie wzięli udział w niezwykłym festynie promującym działalność Gminnego Ośrodka Kultury w Pawłowicach.



Czytaj na str. 6

Glównym wydarzeniem imprezy był koncert Ryszarda Rynkowskiego.

### W NUMERZE

2

Pierwsi mieszkańcy domu  
socjalnego

2

Rozpoczynają się kontrole  
jakości ścieków

3

Duża inwestycja w KSSE  
w Warszowicach

4

Jakie śmieci do jakiego  
worka?

### Żółte kwiaty opuncji

Czytaj na str. 9



Helena Kluź z Jarząbkowic i jej niezwykły kaktus.

# Pierwsi mieszkańcy domu socjalnego

## JARZĄBKOWICE

**29 września gmina przekazała klucze pierwszym lokatorom nowego domu socjalnego w Jarząbkowicach. Do malutkich mieszkań o obniżonym standardzie kierowane są osoby z sądowym nakazem eksmisji. W budynku są wspólna kuchnia i toalety.**

Zakończyła się inwestycja adaptacji świetlicy Koła Gospodyń Wiejskich w Jarząbkowicach na mieszkania socjalne. Pod koniec września uzyskano pozwolenie na użytkowanie budynku i rozpoczęły się pierwsze zasiedlenia. Pierwszymi lokatorami

są osoby, eksmitowane z domu socjalnego znajdującego się na osiedlu, które zalegały z czynszami i opłatami za zużycie wody. Są to trzy osoby. – Decyzją sądu musiały one opuścić dotychczas zajmowane mieszkania. Zostały przeniesione do domu socjalnego w Jarząbkowicach, gdyż obowiązujące prawo nie zezwala na eksmisję na bruk, lecz jedynie do zastępczych lokali socjalnych – tłumaczy Julian Wiśniewski, kierownik Gminnego Zespołu Komunalnego w Pawłowicach.

Kolejnymi osobami, które zamieszkają w budynku socjalnym, mają być mieszkańcy Osiedla, którzy otrzymali sądowy wyrok eksmisji.

Adaptacja byłej świetlicy gospodyń z Jarząbkowic trwała od maja do sierpnia. Prace prowadziła firma Doro z Pszczyny, a ich efektem jest osiem mieszkań socjalnych. Są to malutkie pomieszczenia – od 10 do 20 m kw. – o standardzie dużo niższym niż mieszkania socjalne znajdujące się w Pawłowicach czy Golasowicach. W budynku są wspólne pomieszczenia higieniczne – sanitarne oddzielne dla kobiet i mężczyzn. Wspólne są też kuchnia i pralnia, w których każdy lokator będzie miał po jednym gniazdku elektrycznym.

Pobór energii elektrycznej możliwy będzie po wykupieniu w firmie Vattenfall odpowiedniej karty przez każdego najemcę lokalu. Po włączeniu karty do rejestratora nastąpi załączenie energii elektrycznej dla danego najemcy w zajmowanym lokalu, jak również w wyznaczonym gniazdku we wspólnej kuchni i pralni.

Pomieszczenia oraz woda ogrzewane będą z kotłowni opalanej węglem. Mieszkańcy będą płacić za zużyte ciepło po sezon grzewczym. Tak samo będzie z opłatą za wodę, która będzie dzielona przez każdego mieszkańca.

Na realizację inwestycji gmina uzyskała dofinansowanie z Banku Gospodarstwa Krajowego w Warszawie w wysokości 170 tys. zł. Na wykonanie inwestycji gmina wydała 542 tys. zł.

Sabina Bardecka



Rozpoczynają się kontrole

## Uważaj na to, co wrzucasz do kanalizacji!

**Plastikowe reklamówki, żwir, popiół, a nawet kawalki materiału można znaleźć w sieci kanalizacji sanitarnej. Są one przyczyną zapychania się sieci, uszkodzeń pomp oraz powstawania uciążliwych zapachów.**

Przeprowadzona w ostatnim czasie szczegółowa kontrola sieci kanalizacji sanitarnej oraz pompowni ścieków w gminie Pawłowice, wykazała wiele nieprawidłowości. Do sieci kanalizacyjnej trafiają odpady, które powodują liczne zatory i uszkodzenia pomp ściekowych. Odpadami, które znalaziono w kanalizacji, to m.in. tekstylia, żwir, popiół, drewno, tuszeczki zwierzęce, torby plastikowe i wiele podobnych, które w bardzo negatywny sposób wpływają na eksploatację kanalizacji, a w konsekwencji powodują liczne podtopienia, a także występowanie uciążliwych zapachów w instalacjach wewnętrznych domostw. Ponadto każda awaria pociąga za sobą ponoszenie

kosztów związanych z ich usunięciem, a to powoduje wzrost ceny za odprowadzanie ścieków.

Zgodnie z przepisami prawnymi, do kanalizacji sanitarnej nie można wprowadzać odpadów stałych, a także odpadów płynnych, które nie mieszają się z wodą, substancji palnych i wybuchowych, substancji żrących i toksycznych, odpadów i ścieków z hodowli zwierząt, które wpływają negatywnie na działanie sieci, jak również pompowni ścieków.

Dlatego, w ramach przeglądu sieci kanalizacji sanitarnej, będzie prowadzona kontrola jakości ścieków przy kanalikach domowych. Na zlecenie Gminnego Zakładu Wodociągów i Kanalizacji będzie ją przeprowadzała firma HEKTOBLOK z Krzyżowic. W przypadku wykrycia u odbiorców przekroczenia dopuszczalnych stężeń bądź jakości ścieków, będą nakładane kary pieniężne do 10 tys. zł.

Sabina Bardecka

## Tereny pod usługi

Urząd Gminy aktualnie ma dwa ogłoszone przetargi na sprzedaż nieruchomości stanowiących własność gminy, położonych w Pawłowicach, przeznaczonych pod usługi. Są to:

- nieruchomość zabudowana o pow. 1,0223 ha położona przy ul. Zjednoczenia 15. Przetarg odbędzie się 17 października w siedzibie Urzędu Gminy.

- nieruchomość niezabudowana o powierzchni 0,5749 ha położona w pobliżu drogi gminnej ul. Poprzecznej i drogi wojewódzkiej nr 933 – ul. Generała Świerczewskiego. Przetarg odbędzie się 31 października w siedzibie Urzędu Gminy.

Szczegółowe warunki przetargowe – regulamin, można odebrać w Urzędzie Gminy Pawłowice (pokój nr 5).

## Zabezpiecz wodomierz przed zimą!

Gminny Zakład Wodociągów i Kanalizacji w Pawłowicach przypomina, o obowiązku zabezpieczenia zestawów wodomierzowych na okres zimowy. Zgodnie z § 5 Umowy o zaopatrzenie w wodę i odprowadzaniem ścieków oraz z § 29 Regulaminu dostarczania wody i odprowadzania ścieków obowiązującym na terenie Gminy Pawłowice, odbiorcy usług zobowiązani są do zabezpieczenia zestawów wodomierzowych przed działaniem niskich temperatur. Oznacza to, że wszelkie awarie powstałe z braku zabezpieczeń będą skutkowały poniesieniem kosztów związanych z ich usunięciem.

# Duża inwestycja w KSSE w Warszowicach

## WARSZOWICE

**18 września odbyła się uroczystość oddania nowej hali produkcyjnej, należącej do firmy nkt cables, zlokalizowanej w Warszowicach. Grupa nkt cables to międzynarodowy koncern, który jest jednym z czterech światowych potentatów w produkcji kabli.**

Spółka aktualnie funkcjonuje w oparciu o 3 zakłady. Jeden zlokalizowany jest w Warszowicach na terenie Katowickiej Specjalnej Strefy Ekonomicznej i zajmuje się produkcją oraz sprzedażą przewodów instalacyjnych i giętkich najwyższej jakości. Natomiast w drugim zakładzie działającym się w Knurowie produkowane są niezbędne w produkcji kabli komponenty. Główna siedziba firmy znajduje się w Czechowicach Dziedzicach. Jednak do końca roku spółka chce przenieść swoją kadrę zarządzającą do powstającego biurowca w Warszowicach. To właśnie na

terenie KSSE będzie znajdować się biurowiec i główna hala produkcyjna tej fabryki.

- Cieszę się, że mogę dziś powitać wszystkich na uroczystości 80-lecia istnienia firmy oraz zakończenia II etapu inwestycji, dzięki której nasza fabryka kabli jest najnowocześniejsza w Europie. Był to największy w historii naszego zakładu projekt inwestycyjny - powiedział prezes zarządu nkt cables Maciej Zajac.

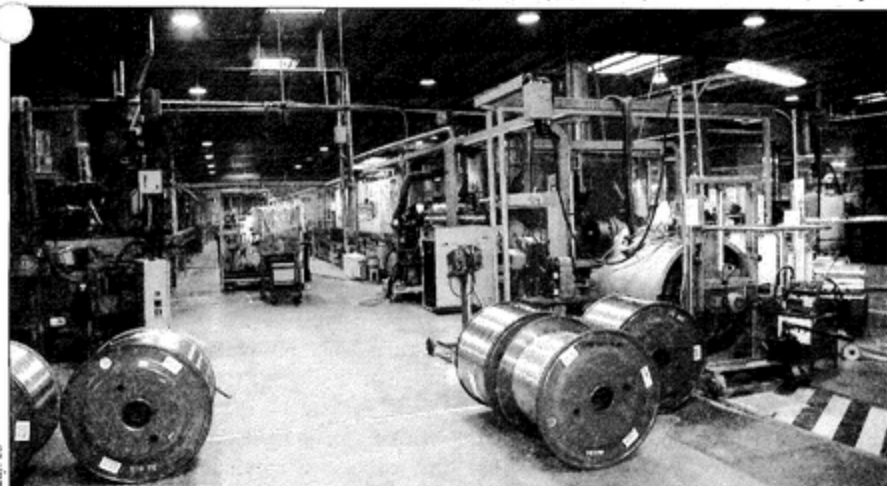
Spółka zainwestowała w halę produkcyjną w Warszowicach ponad 30 mln euro. Kable produkowane są tam na olbrzymiej powierzchni, wyposażonej w najnowocześniejszy park maszynowy w Polsce. W obecnym kształcie zakład produkcyjny w Warszowicach zlokalizowany jest na terenie dziesięciu i pół hektara powierzchni, z czego część produkcyjna stanowi 13 tys. 200 m kw., a centrum logistyczne zajmuje prawie 5 tys. m kw. Kable wyższych napięć z grupy nkt cables, uzupełniające ofertę produkcyjną firmy, składowane są na po-

wierzchni prawie 11 tys. m kw.

- Do nowo otwartej części produkcyjnej zakupiliśmy maszyny kablowe najwyższej jakości i o najlepszych możliwych parametrach stabilności i wydajności procesu, pochodzące z renomowanych firm, będących liderami w swoich dziedzinach - mówił wiceprezes zarządu Aleksander Gadka. - Była to inwestycja o wyższym niż przeciętny stopniu skomplikowania, nie tylko ze względu na skalę zainwestowanego kapitału, ale także za sprawą sposobu jej realizacji. Wszelkie prace związane zarówno z budową nowej hali produkcyjnej, instalacją i uruchomieniem maszyn produkcyjnych, rozbudową centrum magazynowo-dystrybucyjnego czy wreszcie przeniesieniem niektórych maszyn ze starego zakładu produkcyjnego, wykonywane były w trakcie realizacji procesów biznesowych (czyli realizacji produkcji i sprzedaży).

W uroczystości oddania nowej hali uczestniczyły władze spółki, główni kontrahenci, dostawcy i władze samorządowe gminy Pawłowice. Wszyscy byli pod wrażeniem zmian, jakie zaszły w ciągu ostatnich lat w tym mogącym się pochwalić 80-letnią historią zakładzie. Wyjaśnijmy, że czechowicka kablownia powstała w 1928 roku. Jeszcze jako Śląska Fabryka Kabli firma stała się zarówno prekursorem, jak i modelowym przykładem udanej prywatyzacji początku lat 90. Jako jedna z pierwszych pięciu firm weszła na Giełdę Papierów Wartościowych. Tym atrakcyjnym przedsiębiorstwem zainteresował się duński koncern nkt cables, który ostatecznie przejął ŚFK, nabywając 75,5 proc. udziałów w spółce. Decyzja o uruchomieniu produkcji w Warszowicach zapadła w 1997 roku. Dwa lata później oddano pierwszą halę.

Sabina Bardecka



Nowa hala produkcyjna wyposażona jest w najnowocześniejszy park maszynowy w Polsce.

## Posterunek zostanie wyburzony

### PAWŁOWICE

**Czy wreszcie zniknie szpecący naszą gminę budynek byłego posterunku policji w Pawłowicach. Jego właściciel musi dokonać rozbiórki niszczonego budynku do końca maja przyszłego roku.**

Już od 2001 roku gmina prowadzi usilne starania, aby zniknął szpecący wygląd Pawłowic budynek byłego posterunku policji. Pisaliśmy o tym wielokrotnie na łamach naszej gazety. - Budynek znajduje się przy jednym z głównych skrzyżowań przy dwupasmówce i drodze na Cieszyn. Z pewnością ze względu na zły stan techniczny jest „antywizytówką” naszej gminy. Nie mówiąc już o zagrożeniu bezpieczeństwa, jakie stwarza - mówi wójt Damian Galusek. - Pierwsze pisma w tej sprawie zostały

wysłane do Powiatowego Inspektoratu Nadzoru Budowlanego w Pszczynie, podlegającego Starostwu Powiatowemu, już siedem lat temu.

Za stan budynku odpowiada właściciel - jest to firma z Krakowa - i tylko Inspektor

Nadzoru Budowlanego w Pszczynie ma odpowiednie instrumenty, aby zmusić właściciela do utrzymania budynku w należyłym stanie. Mimo że budynek znajduje się na terenie naszej gminy, władze Pawłowic nie mają żadnej możliwości prawnej, aby nakazać jego remont czy rozbiórkę.

Obecnie sprawa nabrała tempa i wydaje się, że wszystko jest na dobrej drodze, aby budynek zniknął. Już kilka miesięcy temu została wydana decyzja nakazująca remont

cd. na stronie 4.



## Posterunek zostanie wyburzony

dok. ze strony 3

budynku. Firma z Krakowa zobowiązała się rozpocząć rozbiórkę w maju i zakończyć ją do końca lipca. Mieszkańcy naszej gminy dobrze jednak wiedzą, że tak się nie stało. Budynek nadal szpeci gminę Pawłowice, a właściciel terenu przez te wszystkie lata stosowała wiele zabiegów prawnych, aby uniknąć remontu czy rozbiórki.

W połowie lipca zwrócił się on do Inspek-

toratu Nadzoru Budowlanego w Pszczynie o zmienię decyzji nakazującej remont na nakaz rozbiórki. Swoją prośbę uzasadnił nieopłacalnością inwestycji. Powiatowy Inspektor Nadzoru Budowlanego przychylił się do tego wniosku i 4 sierpnia została w tej sprawie wydana decyzja. Na jej mocy rozbiórka ma zostać przeprowadzona w terminie od 23 września 2008 r. do 30 maja 2009 roku.

Zanim budynek zostanie wyburzony, na-

leży na nim umieścić tablicę zawiadamiającą o stanie zagrożenia bezpieczeństwa, a sam budynek należy zabezpieczyć przed dostaniem się osób nieuprawnionych.

Mamy nadzieję, że tym razem deklaracje właściciela byłego komisariatu policji nie będą gołosłowne i budynek wreszcie zniknie. Jeżeli właściciel dalej będzie uchylał się od obowiązku, będzie musiał zapłacić grzywnę lub budynek zostanie rozebrany na jego koszt. bs

## Sesja Rady Gminy Pawłowice

**Wprowadzenie nowego zadania inwestycyjnego, zaopiniowanie projektu uchwały Rady Miasta Katowice oraz zawarcie porozumienia z Miastem Jastrzębie na przebudowę wiaduktu przy drodze 933 były przedmiotem obrad sesji Rady Gminy Pawłowice. Obrady odbyły się 19 września.**

W porządku wrześniowej sesji znalazło się kilkanaście uchwał, a pierwsza z nich dotyczyła zmian w budżecie gminy Pawłowice. Do wieloletniego planu inwestycyjnego wpisano nowe zadanie: rozbudowę i modernizację boiska do piłki nożnej wraz z zapleczem przy Gminnym Ośrodku Sportu w Pawłowicach. Chodzi tutaj o boisko trawiaste, na którym być może będzie przygotowywała się jedna z drużyn piłkarskich Euro 2012. Gmina chce poczynić pewne inwestycje, aby obiekt był gotowy na przyjęcie najlepszych piłkarzy Europy. Zakres robót uzależniony będzie od wysokości dotacji, którą na to zadanie ma przyznać Urząd Marszałkowski w Katowicach.

W kolejnej uchwale Rada Gminy pozytywnie zaopiniowała projekt uchwały Rady Miasta Katowice w sprawie reorganizacji

Samodzielnego Publicznego Zakładu Opieki Zdrowotnej Szpitala Geriatrycznego im. Jana Pawła II w Katowicach. Świadczenia zdrowotne udzielane przez ten szpital mają zostać przekazane niepublicznemu zakładowi opieki zdrowotnej, utworzonemu przez podmiot wyłoniony w ramach otwartego konkursu.

### Wiadukt jeszcze wyżej

Rada Gminy Pawłowice wyraziła zgodę na zawarcie porozumienia z Miastem Jastrzębie Zdrój w sprawie wykonania przebudowy dróg najazdowych wraz z podniesieniem wiaduktu (strona północna) nad torami w ciągu drogi wojewódzkiej nr 933 w Bziu. W związku z występującymi w tym rejonie szkodami górniczymi, zachodzi konieczność podwyższenia wiaduktu o kolejne 5,5 metra. Wiąże się to ze zmianą profilu dróg najazdowych. Ponieważ wiadukt znajduje się na granicy Pniówka i Bzia, zachodzi konieczność podpisania stosownego porozumienia upoważniającego prezydenta Jastrzębia do występowania w imieniu gminy Pawłowice w sprawach formalno-prawnych dotyczących przedmiotowej inwestycji. Nasza gmina nie będzie jednak uczestniczyć w finansowaniu zadania.

To nie jedyne porozumienie, które zostanie zawarte decyzją radnych. Gmina Pawłowice będzie również współdziałać z miastami Żory oraz Jastrzębie Zdrój w zakresie dowozu uczniów niepełnosprawnych do szkół specjalnych, a także z Jastrzębiem, Pszczyną, powiatem wodzisławskim w zakresie prowadzenia punktów katechetycznych nauczania religii dla uczniów innych wyznań.

Kolejne porozumienie dotyczy zimowego utrzymania dróg powiatowych na terenie gminy Pawłowice. Wzorem lat ubiegłych, akcję „Zima” będą prowadziły służby gminy Pawłowice w ramach dotacji przyznanej przez powiat. Takie współdziałanie sprawdzilo się już w poprzednich latach, gdyż umożliwia szybsze reagowanie i lepszą koordynację akcji odśnieżania i zwalczania śliskości na drogach.

### Byłe pomieszczenia banku

Rada Gminy Pawłowice wyraziła zgodę na nabycie udziału Banku Spółdzielczego w nieruchomości znajdującej się przy ul. Zjednoczenia 60 w Pawłowicach. Chodzi tutaj o budynek Urzędu Gminy, którego część (dokładnie 1523/10000) należy do banku. Gmina Pawłowice jest zainteresowana rozbudową budynku i adaptacją tych pomieszczeń. Rozmowy w tej sprawie będzie prowadził wójt. bs

## Jakie śmieci do jakiego worka?

**To pytanie po ostatnich zbiórkach odpadów segregacyjnych pojawiało się najczęściej. Mimo wielu lat prowadzenia zbiórek, mieszkańcy nadal nie wiedzą, jakie śmieci mogą wyrzucać.**

Od lipca do września zbiórkę odpadów segregacyjnych w naszej gminie wykonywała nowa firma - REMONDIS z Sosnowca. Podobnie jak poprzednia firma dostarcza ona mieszkańcom worki w kolorze: żółtym, zielonym i niebieskim, przeznaczone odpowiednio na: plastik, szkło i papier. Jednak - jak zauważyli również mieszkańcy - informacja znajdująca się na nowych workach różni się nieco od tej, którą opatrzone były worki poprzedniej firmy. To przede wszystkim po to, aby dopasować rodzaje odpadów segre-

gacyjnych do tych odbieranych przez firmy przetwarzające surowce wtórne.

Aby rozwiązać wszelkie wątpliwości mieszkańców, poniżej znajduje się wykaz śmieci, które powinny trafiać do poszczególnych worków.

Do worków z napisem **PLASTIK** wrzucamy:

- butelki PET po wszelkich napojach o pojemności 0,33l, 0,5l, 1,5l, 5l, itp.,
- opakowania po chemii gospodarczej tj. po szamponach, płynach do mycia naczyń, płynach do kąpieli, płynach do płukania tkanin itp. - oznaczenie PE-HD,
- folię, reklamówki, woreczki, folię z palet - oznaczenie LD-PE, PE-LD,
- opakowania po produktach mlecznych (masło, jogurt, kefir, śmietana, lody itp.) - bez aluminium,
- puszki metalowe po konserwach, piwie,

kapsle, drobny złom.

Do worków tych nie należy wrzucać:

- wyżej wymienionych odpadów nie wrzucamy, jeżeli są połączone z innymi rodzajami odpadów,
- odpadów z PCV, które nie nadają się do przerobu, a występują np. w wykładzinach podłogowych, rurach wodno-kanalizacyjnych, osłonach kabli,
- sprzętu AGD, sprzętu elektrycznego,
- obrusów ceratowych, basenów plastikowych, zabawek,
- tworzyw trwale zanieczyszczonych (od farby, tynku, lepiku itp.),
- paneli, saidingów,
- tworzywa połączonego z metalem, papierem i innymi,
- folii dwuwarstwowej po ziemi ogrodniczej. na stronie 9

# Pawłowice wczoraj i dziś

## PAWŁOWICE

**W naszej rubryce przedstawiamy widok od strony bloku nr 17 przy ul. Polnej w Pawłowicach Osiedlu. Zdjęcia, które widać poniżej, tak naprawdę niewiele się różnią. Widać na nich budynek szkoły, drogę oraz dzieci bawiące się przed blokiem. Kiedy jednak przyjrzymy się uważniej zobaczymy jak bardzo przez te ponad 20 lat zmieniły się Pawłowice.**

Chodnik, który jest przed blokiem przykuwa uwagę przede wszystkim ze względu na olbrzymią dziurę. Natomiast znajdująca się powyżej droga jest jakaś szara, brudna

i nie wygląda na asfaltową (choćby podobno taka była). Na pewno zmieniła się sama szkoła. Prace związane z jej budową rozpoczęły się w maju 1983 roku. Osoby, które pamiętają tamte czasy, wspominają, że natrafiono przy tym na poważne utrudnienia w postaci licznych niewypalów i niewybuchów z czasów II wojny światowej. Mimo początkowych trudności, budowa była realizowana sprawnie i w 1985 roku została przekazana oświacie. Zdjęcie musiało więc być zrobione gdzieś w tym czasie. Blok przy ul. Polnej 17, spod którego zrobiono te zdjęcia, został wybudowany w 1982 roku. To jeden z pierwszych budynków, które powstały na Osiedlu. Bloki nr 17, 18, 19 i 20 wybudowała na początku lat

80. kopalnia „Pniówek”. Panie z administracji Osiedla wspominają, że pierwszym blokiem na pawłowickim osiedlu był blok nr 20, który na początku służył jako hotel dla pracowników kopalni. Kolejne bloki budowała już spółdzielnia. Ostatni powstał w 1991 roku.

Tym, co łączy te obydwa zdjęcia, jest duża liczba aut. Mimo że zmieniły się marki i zamiast maluchów są bardziej luksusowe pojazdy, to mieszkańcy przyzwyczajeni do zostawiania swych pojazdów przed blokiem, nadal parkują na poboczu drogi.

Naszą uwagę przykuła także duża liczba dzieci, które bawiły się pod klatką. Teraz dzieci na Osiedlu jest jakby mniej i mało które spędza czas na zieleńcu przed blokiem. Taki jest chyba znak naszych czasów. Dwadzieścia lat to jednak szmat czasu. bs



zdj. Archiwum Spółdzielni

zdj. bs

# Angielski z obcokrajowcami

## PAWŁOWICE

**W połowie września Szkoła Podstawowa nr 1 w Pawłowicach gościła dwóch obcokrajowców. Casey i Joe przyjechali do szkoły na zaproszenie nauczycielki Beaty Olekszyk-Nowakowskiej, aby wziąć udział w lekcji języka angielskiego.**

Odbyły się dwie lekcje – z klasą V i VI. Uczniowie byli zachwyceni. Ze swoich ogrodów przynieśli owoce – winogrona, świeże jabłka, maliny, którymi częstowali gości. W miłej atmosferze przez dwie godziny rozmawiano o kulturze Anglii. Casey jest pisarzem mieszkającym w Londynie. Korzenie jego rodziny sięgają Nigerii oraz Stanów Zjednoczonych. Natomiast Joe mieszka w Kalifornii, gdzie jako psycholog pracuje z nadpobudliwymi dziećmi. Obydwójce w Polsce uczą języka angielskiego.

Pojawienie się obcokrajowców było prawdziwym wydarzeniem w życiu szkoły. Młodsze dzieci także korzystały w czasie przerwy

z okazji, aby porozmawiać z gośćmi. Miały tak dużo pytań, że wręcz nie dały im przejść do sali. Wyrazem sympatii i podziękowaniem za wizytę były własnoręcznie wykonane laurki oraz obrazki.

Goście odwiedzili również Izbę Regionalną, znajdującą się w szkole, basen oraz halę

sportową. – Byli zachwyceni miejscowością, szkołą i organizacją zajęć oraz entuzjazmem dzieci – mówi anglistka Beata Olekszyk-Nowakowska.

Celem wizyty oprócz lepszego poznania języka angielskiego i sprawdzenia swoich umiejętności w konfrontacji z Anglikiem i Amerykaninem było też przełamanie pewnych stereotypów oraz barier w kontaktach z obcokrajowcami. bs



Pamiątkowe zdjęcie lektorów z szóstkoklasistami.

zdj. Archiwum Szkoły

... bo dziewczyny lubią brąz

## Gorąca atmosfera mimo niepogody

**Mieszkańcom Pawłowic nie-straszna brzydka pogoda! Mimo zimna - licznie wzięli udział w niedzielnym festynie promującym działalność Gminnego Ośrodka Kultury w Pawłowicach.**

Zajęcia wokalne, modelarskie, plastyczne czy nauka tańca i języków obcych – to tylko niektóre z proponowanych przez Gminny Ośrodek Kultury w Pawłowicach kursów na nowy rok szkolny. Oferta jest ogromna i została przygotowana z myślą o rozwoju zainteresowań oraz nabywaniu umiejętności, zarówno przez dzieci, młodzież, jak i dorosłych.

14 września, Gminny Ośrodek Kultury postanowił z pompą obwieścić mieszkańcom rozpoczęcie nowej edycji zajęć. Wzo-

rem lat ubiegłych odbył się festyn. – Jego celem było zapoznanie mieszkańców naszej gminy z ofertą zajęć, kursów i kółek oraz zachęcenie ich do zapisywania się na poszczególne kursy – tłumaczy Marek Lucjan, dyrektor GOK Pawłowice.

Impreza rozpoczęła się w parku koncertem Big Bandu KWK Pniówek oraz zespołów „Miniatura” i „Miraż”. Uczestnicy festynu mogli też na miejscu zapoznać się z ofertą kursów organizowanych w GOK oraz uzyskać na ten temat szczegółowe informacje od instruktorów. Rozdawano specjalne ulotki z opisem poszczególnych zajęć oraz rozlosowano wśród słuchaczy nagrody rzeczowe.

Głównym wydarzeniem tego dnia był jednak koncert Ryszarda Rynkowskiego na

pawłowickim rynku. Artysta przyjechał do naszej gminy po raz pierwszy i z pewnością podbił serca pawłowickiej publiczności. Piosenkarz zagrał kilkanaście utworów, w tym te najbardziej znane: „Dary losu”, „Kobiety lubią brąz” czy „Jedzie pociąg”. Wspólnie ze zgromadzonymi na placu paniami zaśpiewał też piosenkę, która od wielu lat jest czołówką serialu „Klan”. Podczas koncertu Ryszard Rynkowski okazał się wspaniałym wokalistą i pianistą. Nic więc dziwnego, że za swój występ otrzymał gromkie brawa od słuchaczy, którzy z żalem pożegnali piosenkarza.

Pawłowicka publiczność udowodniła, że na dobrym koncercie pogoda nie gra roli. Oczywiście fajnie jest, jak jest ciepło i świeci słońce, ale nawet kiedy jest zimno, można świetnie się bawić, bo atmosfera jest gorąca.

– Jesteśmy tutaj już od kilku godzin. Bardzo zmarzliśmy, ale jak tylko rozpoczął się koncert zapomniałszy o zimnie – opowiadają Krysztyna i Stanisław Pochciolowie z Pawłowic. – To jeden z naszych ulubionych artystów. Najbardziej lubimy piosenkę „Za młodzi”.

Na pawłowickim rynku zebrała się całkiem spora grupa słuchaczy. Większość z nich rozeszła się zaraz po koncercie, ale dużo osób zostało także na potańcówce z „Kapelą Bawarską”.

Wrześniowy festyn był już ostatnią imprezą odbywającą się w tym roku w plenerze. Na kolejną musimy poczekać do maja przyszłego roku.

Sabina Bartacka



Big Band KWK Pniówek po raz ostatni w tym roku zagrał w pawłowickim parku.

## Talizman na Breweryjach

**Pawłowicki zespół „Talizman” został zaproszony na „Breweryje z pograniczo, czyli spotkania Cesarzów z Prusakami”. Była to już trzecia edycja tej niezwykle ciekawej imprezy, organizowanej Przez Koło Macierzy Ziemi Cieszyńskiej.**

Z okazji tego wydarzenia na rynku w Strumieniu zebrał się samorządowcy okolicznych gmin oraz duża grupa mieszkańców. Gminę Pawłowice reprezentowali wójt Damian Galusek oraz sołtys Pawłowic Tadeusz Bańczyk. Wójt w swoim wystąpieniu gratulował organizatorom pomysłu i wspaniałej imprezy.

Głównym wydarzeniem uroczystości było odtworzenie wydarzeń z XVIII wieku. Na rynek w Strumieniu przyjechali cesarz Austro-Węgier Józef II oraz król Prus Fryderyk II. Dostojnicy odczytali porozu-

mienia pokojowe i ustalili granicę między obydwoma krajami.

Później odbyła się część artystyczna z udziałem zespołów śpiewających z oko-

licznych miejscowości. Wśród wielu grup śpiewających zaprezentował się także pawłowicki zespół Talizman. Jego występ tak się spodobał, że zespół już został zaproszony na kolejną imprezę w 2009 roku. Będą ona nawiązywać do 90. rocznicy I Powstania Śląskiego. bs



Król Prus wita się z cesarzem Austro-Węgier.

# Osiedle pięknieje!

## PAWLOWICE

**Dbalność o piękno na co dzień stanowi o urodzie życia, jest wyrazem wrażliwości na otaczający świat oraz chęci, by nie przemknąć przez życie byle jak. Pod tym zdaniem z pewnością mogliby podpisać się uczestnicy konkursu „Zielonym do góry”, organizowanym przez Spółdzielnię Mieszkaniową „Pawłowice”.**

Na terenie Osiedla Pawłowice już od wielu lat popularne jest uprawianie ogródków przydomowych, które wąskim pasem zieleni i kwiatów ciągną się między budynkami i chodnikiem, często są ogrodzone i niesłychanie zdobią osiedle oraz cieszą oczy jego mieszkańców. – *Ten, kto kocha przyrodę z pewnością jest wrażliwy na piękno* – mówiła w czasie uroczystego podsumowania konkursu „Zielonym do góry” Grażyna Arczewska, kierownik Domu Kultury w Pawłowicach Osiedlu. Następnie zwracając się do uczestników konkursu dodała: – *Jestście niesamowici. Osiedle pięknieje, dzięki waszej pracowitości i systematycznej pracy.*

Uroczystość wręczenia nagród w konkursie odbyła się 19 września w Osiedlowym Domu Kultury. Rywalizacja o miano najpiękniejszych ogrodów odbywa się tutaj już od 13 lat. Do tegorocznej edycji, organizowanej przez Urząd Gminy Pawłowice oraz po raz pierwszy przez nową Spółdzielnię Mieszkaniową „Pawłowice” zgłosiło się 89 osób. Wszystkie ogródki były oceniane cztery razy od wiosny aż do końca lata. W skład komisji wchodziły cztery osoby, które przyznawały punkty za estetykę ogródka, kompozycję terenu oraz wkład pracy.

– *Do tej pory liderami w naszym konkursie byli mieszkańcy bloku przy ul. LWP. W tym roku nak to się zmieniło. Przy bloku prowadzone*

były bowiem prace związane z budową kanalizacji i chodnika, co znacznie utrudniło pielęgnację ogródków. W tegorocznej edycji na prowadzenie wysunęli się mieszkańcy bloków przy ul. Górniczej. Prowadzą bloki nr 2, 10, 12, 13, 14 oraz 16 – mówi Anna Mirek, prezes zarządu spółdzielni.

Nagrodami w konkursie były dyplomy oraz bony towarowe o wartości od 200 do 100 zł w zależności od zajętego miejsca.

Wśród nagrodzonych osób znalazła się Mirosława Kornatowska, mieszkająca przy ul. Górniczej 16 B. – *Mój ogródek jest dość nietypowy, bo znajduje się naprzeciw przystanku przy ul. Świerczewskiego. Jego zagospodarowaniem zajmuję się od 4 lat. Denerwowało mnie to, że czekający na autobus ludzie traktowali to miejsce jako miejski szalet i śmietnik. Z powodu smrodu nie można było wyjść nawet na balkon – opowiada. – Teraz jest inaczej, a miejsce to jest naszą oazą i miejscem spotkań sąsiadów.*



Nagrodę za II miejsce odbiera Joanna Janoszka.

Ponieważ lista nagrodzonych osób jest bardzo długa, przedstawiamy tylko zdobywców I miejsca. Są to: Urszula Koniczny, Bożena Grzegorzczak, Jadwiga Zochorek, Marek Rus, Danuta Rus, Helena Lewonituk, Wiesława Dygula, Janina i Dariusz Skurowie, Danuta i Tadeusz Wróblowie, Barbara Karczmarek, Hanna Czerwińska, Danuta i Grzegorz Friske, Helena Martynowska, Halina i Jerzy Tomaszewiczowie, Marek Kerlin, Mirosława i Bogdan Kornatowscy, Agata i Władysław Kopcowie, Barbara Kotecka, Zenon Karczmarek.

Sabina Bardecka

## Wyścig rowerowy

KRS TKKF „Rozwój” Pawłowice i LKS Krzyżowice zapraszają na VII Gminny Otwarty Przelajowy Wyścig Rowerowy. Zawody odbędą się w sobotę, 11 października o godz. 9.00 przy budynku OSP w Krzyżowicach.

Wyścigi są otwarte i mogą w nich startować zarówno dziewczęta, chłopcy, jak i osoby dorosłe (bez ograniczeń wiekowych). Tarasa wytyczona jest w Krzyżowicach. Jest to odcinek szutrowo-trawiasty o niewielkim przewyższeniu o długości od 4 do 20 km w zależności od kategorii.

Zapisywać można się do 10 października (tkkf@vp.pl) lub bezpośrednio przed zawodami. Informacji udziela Norbert Mosioli, tel. 513 133 073 (po 16.00). Więcej o wyścigu na [www.wyścig.pawlowice.pl](http://www.wyścig.pawlowice.pl).

## Biesiada w Warszowicach

Rada Sołecka Warszowic zaprasza wszystkich mieszkańców na wspólną zabawę podczas IV Biesiady Sołectwa Warszowice. Impreza odbędzie się 8 listopada, w godz. od 18.00 do 1.00 w budynku OSP.

Organizatorzy zapewniają: oprawę muzyczną (Dwa Kamrady), golonko + dodatki, 0,5 l piwa beczkowego, kawę, herbatę, ciastko, zimne przekąski, zaopatrzone bufet.

Bilety wstępu w cenie 30 zł od osoby można nabyć do końca października w sklepie „Barbórka”, Drink Barze „HAWEL” oraz u F. Gruszki (ul. Boryńska), J. Lali (ul. Stawowa), P. Penter (ul. Kościelna), Cz. Łaska (ul. Pszczyńska).

Sprzedano wiele kaset z nagraniami grupy, a jedna z nich powędrowała aż do Warszawy. Zauroczeni słuchacze już przesłali listownie podziękowania za piękne wykonanie śląskich pieśni. Zespół został także zaproszony na kolejną wycieczkę do Zakopanego.

Sabina Bardecka

# Uznanie w górach!

**To było aktywne lato dla zespołu śpiewaczego „Harmonia” z Krzyżowic. Śpiewacy zostali zaproszeni aż pod Zakopane do uświetnienia swoim występem uroczystości prymicyjnych.**

W czasie mszy w kościele w Osiedlu „Harmonia” wykonała kilka pieśni religijnych ze swojego repertuaru, a po zakończeniu nabożeństwa zaprezentowała także pieśni śląskie, zdobywając uznanie zgromadzonych słuchaczy.

Na tym pobyt w górach tego zespołu się nie skończył. Krzyżowicka „Harmonia” została również poproszona o występ w plenerze w nowo otwartym w Zakopa-

nym zajeździe góralskim. Za udany występ gospodarze odwdzięczyli się obiadem i winem.

Pobyt w tych pięknych okolicach był także okazją do odwiedzenia rodziny Grażyny Nabaglo (jednej z członkiń zespołu), która była organizatorką wyjazdu i częściowo go sfinansowała. W gronie rodziny oraz przyjaciół zespół bawił się i śpiewał, do dziś wspominając gościnność gospodarzy.

Pobyt w Zakopanym „Harmonia” wykorzystwała także na promocję swojego zespołu.



# Większość pawłowickich dzieci ma wady postawy

**Blisko 80 proc. pawłowickich dzieci ma wady postawy, które powinny być korygowane. Najczęstszymi przyczynami tych dziecięcych problemów jest mała aktywność fizyczna i zbyt długi czas spędzany przed telewizorem i komputerem.**

Problem wad postawy jest powszechny i występuje w całym kraju. Dotyczy zarówno kilkulatek, jak i starszej młodzieży. Niestety, mało kto zdaje sobie sprawę z rozmiaru zagrożenia. Sytuacja z roku na rok się pogarsza. Większość z nas mało się rusza, prowadzimy siedzący tryb życia, dlatego statystyki są mało optymistyczne.

– Od 2006 roku realizujemy w gminie Pawłowice program profilaktyczny w celu wykrywania wad postawy. W ciągu trzech lat udało nam się przebadać 913 dzieci z zerówki oraz I i III klasy szkoły podstawowej. Wady postawy wykryto aż u 786 osób – mówi Joanna Śmieja z Urzędu Gminy Pawłowice.

Wśród zaobserwowanych nieprawidłowości znajdują się takie schorzenia jak: płaskostopie, nieprawidłowości klatki piersiowej, koślawe lub szpotawe kolana oraz boczne skrzywienia kręgosłupa.

Aby uczulić na skalę zjawiska, o wadach postawy w czasie zebrań z rodzicami w poszczególnych placówkach oświatowych mówiły też pielęgniarki szkolne. Przedstawiły one plan badań przesiewowych w nowym roku szkolnym, a także omówiły wyniki badań postawy ciała, które finansowane były z budżetu Gminy Pawłowice.

– Dziecko powinno być uczone utrzymywania właściwej sylwetki przez całe życie. Należy zwracać uwagę na to, jak dziecko siedzi, jak chodzi i jak biegnie. Najważniejsze, by obserwować dziecko systematycznie i konsekwentnie pilnować właściwej postawy ciała. Niewyleczone wady nabyte za młodu na pewno będą niekorzystne skutki w wieku późniejszym – tłumaczy pielęgniarka Władysława Szymczak.

Najczęstszymi przyczynami, które sprzy-

jają rozwojowi wad postawy i chorobom kręgosłupa, są brak ruchu, siedzący tryb życia (sprzyja temu telewizja i komputer), przyjmowanie jednorodnych i długotrwałych pozycji (siad na podwiniętej jednej nodze, nieprawidłowe noszenie ciężkich rzeczy, itp.). Do powstawania wad przyczyniają się także rodzice, którzy zamiast propagować zdrowy styl życia, zwalniają swoje dzieci z lekcji wychowania fizycznego.

– Należy pamiętać, że wady postawy same nie ustępują. Dzieci nie wyrastają z nich z wiekiem. Wady, które nie są leczone, utrwalają się i pogłębiają, doprowadzając do zaburzeń w sylwetce i zdrowiu dziecka – dodaje pielęgniarka.

Dlatego tak ważne jest postępowanie korekcyjne, które powinno obejmować ćwiczenia w domu i na sali, pływanie oraz pilnowanie prawidłowej postawy. Korygowanie wad, zwłaszcza tych już bardziej zaawansowanych, jest najczęściej procesem długotrwałym i żmudnym. Duża w tym rolę nas rodziców i naszej konsekwencji. bs

## Seminarium warsztatowe dla młodzieży

### Zero tolerancji

**Agresja, przemoc, złość, konflikty szkolne – to zagadnienia, z którymi młodzież ma do czynienia na co dzień. Jak sobie z nimi radzić pokazywali psycholog, policjant i pedagog.**

W połowie września we wszystkich gimnazjach naszej gminy odbywały się seminaria warsztatowe dla młodzieży. Były one finansowane z budżetu gminy ze środków przeznaczonych na profilaktykę narkomanii.

Zajęcia były ciekawe i spotkały się z dużym zainteresowaniem młodzieży. Duża w

tym zasługa aktorów teatru Profilaktycznego im. Marka Kotańskiego z Krakowa, którzy poprzez rozmaite scenki teatralne starali się uzmysłowić uczniom mechanizmy powstawania zachowań krzywdzących oraz ukazywać związki środków uzależniających z powstawaniem agresji i przemoc.

– Organizując warsztaty, nastawiamy się przede wszystkim na bezpośredni kontakt z uczniem. Wychowanie musi opierać się na dialogu, wzajemnym ubogacaniu się i przekazywaniu wiedzy – tłumaczy Tomasz Combrzyński, jeden z aktorów. – Podczas naszych seminariów młodzież występuje na scenie, pre-

zentując rozmaite scenki, a dzięki wczuciu się w sytuację innej osoby, może poznać jej obawy i lęki.

Całość uzupełniały wypowiedzi psychologa, policjanta i pedagoga. Taka forma warsztatów spotkała się z dużą akceptacją młodzieży. – Takie pogadanki rzadko odbywają się w naszej szkole, a szkoda, bo uważamy, że są bardzo potrzebne – mówią uczennice II klasy. – O naszych problemach nie mamy z kim porozmawiać. Rodzice odpadają, więc przeważnie radzimy się rówieśników.

Warsztaty profilaktyczne odbywają się w naszej gminie co roku. W zeszłym roku uczestniczyli w nich uczniowie starszych klas szkoły podstawowej, a w tym roku gimnazjaliści. bs



## Masz telefonii komórkowej w Pawłowicach

Wójt Gminy Pawłowice ogłasza przetarg ustny nieograniczony w formie licytacji na dzierżawę nieruchomości, będącej własnością Gminy Pawłowice, oznaczonej nr działki 785/1, k.m. 2d1, obręb Pawłowice, na okres do 15 lat, pod lokalizację wieży dla stacji bazowej telefonii komórkowej.

Szczegółowych informacji o przedmiocie dzierżawy i warunkach przetargu udzielają pracownicy Urzędu Gminy Pawłowice, ul. Zjednoczenia 60: Tyberiusz Zawadzki, Robert Stępień, w godz. 7.30 - 15.30, tel. (032) 47-56-314, (0-32) 4756-319.



# Żółte kwiaty opuncji

**W ogródku Heleny Kluź z Jarząbkowic rośnie opuncja. To olbrzymi kaktus o pięknych żółtych kwiatach.**

- Mam ją od co najmniej 20 lat. Już nie pamiętam, jak trafiła do mojego domu. Może ją dostałam, może sama gdzieś oderwałam kawałek - opowiada. - Po raz pierwszy zakwitła pięć lat temu. Bardzo się zdziwiłam, bo nie wiedziałam, że ta roślina wytwarza tak okazałe kwiaty.

Opuncja to bardzo wytrzymała na niekorzystne warunki środowiskowe kaktus. Dorosła roślina dobrze znosi niskie temperatury i w gruncie nie wymaga nawożenia, ani podlewania. Pani Helena początkowo

trzymała roślinę w domu, ale rozrosła się ona do tego stopnia, że postanowiła posadzić ją w ogródku. Od tego czasu, każdej wiosny jej mąż wyciąga okazałą roślinę z piwnicy, a ona sadi ją przy domu. Kiedy nadchodzą pierwsze mrozy, sytuacja się powtarza, ale tym razem roślina przenoszona jest do pomieszczenia.

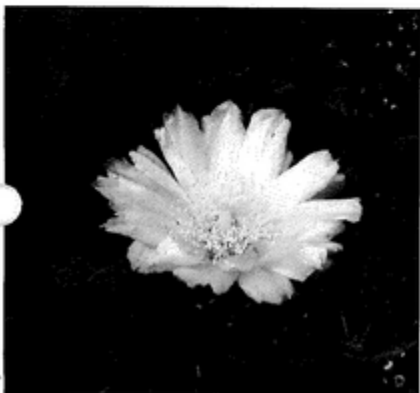
Opuncja, jak każdy kaktus, nie ma liści, tworzą ją zielone spłaszczone poduszeczki zaopatrzone w kolce. Kwitnie od wczesnej wiosny, wytwarzając piękne i duże żółte kwiaty.

Jest wysokim kaktusem, dorastającym nawet do 4 metrów wysokości. Opuncja, która rośnie u pani Heleny Kluź, ma około półtora metra wysokości. Każdego roku wytwarza około 30 kwiatów o pięknej, żółtej barwie.

Opuncja rozmnaża się bardzo szybko, ponieważ może rosnąć na najbardziej nawet nieurodzajnym podłożu, jest wytrzymała na suszę, a odłamane części jej pędów ukorzeniają się bardzo szybko.

- Znajomi i sąsiedzi już zostali obdarowani tymi roślinami - opowiada mieszkanka Jarząbkowic. - W warunkach domowych opuncja rośnie jednak powoli i rzadko kwitnie.

Rosnąca przy ogrodzeniu roślina przyciąga spojrzenia mieszkańców. Niektórzy zatrzymują się z zaciekawieniem, inni pytają, co to za kaktus. Z pewnością ta oryginalna roślina jest ozdobą ogródka. bs



zdj. bs

## Nowy bibliotekarz w Golasowicach

### GOLASOWICE

**Znane są już wyniki konkursu na stanowisko bibliotekarza w filii Gminnej Biblioteki Publicznej w Golasowicach.**

W konkursie wzięło udział 4 kandydatów: po jednej osobie z Golasowic i Żor, dwie osoby z Pawłowic. Wygrała Aneta Folwarczny z Golasowic. - To młoda osoba, chętna do pracy z dziećmi. Podobały nam się zwłaszcza jej pomysły na pracę z czytelnikiem, ciekawe propozycje zajęć dla dzieci i młodzieży - wyjaśnia Halina Mańka, dy-

rektorka GBP w Pawłowicach i przewodnicząca komisji konkursowej.

Nowa bibliotekarka zastąpi Ewę Gorzałczyńską - dotychczasową pracownicę biblioteki, która musiała zrezygnować z pracy z powodu przeprowadzki. W porównaniu do swojej poprzedniczki będzie miała większy zakres obowiązków. Nowością jest uruchomienie w Golasowicach Centrum Komunikacji Społecznej, polegającego na zapewnieniu mieszkańcom tego sołectwa dostępu do kawiarenki internetowej i biblioteki w jednym miejscu. bs

## Rodzicu, przygotuj się na narodziny swojego dziecka

Wszystkie panie oczekujące dziecka zapraszamy na zajęcia Szkoły Rodzenia, działającej na terenie Gminnego Ośrodka Sportu przy ulicy Szkolnej 1B w Pawłowicach.

Zajęcia odbywają się w każdą sobotę od godziny 10.00 do 11.30. W programie: - przygotowanie rodziców spodziewających się dziecka do świadomego i czyn-

nego uczestnictwa w porodzie, - przygotowanie do opieki nad noworodkiem, - pokaz i nauka kąpiel, - ćwiczenia relaksacyjne, oddechowe i ogólnie usprawniające.

W zajęciach można uczestniczyć z osobą towarzyszącą. Więcej informacji pod nr tel. 667 291 009.

## Nasi najmłodsi

- Amelia Lazar z Pielgrzymowic,  
córka Izabeli i Janusza, ur. 15 lipca
- Miriam Nabagło z Krzyżowic,  
córka Edyty i Łukasza, ur. 18 lipca
- Dorota Piątek z Pawłowic,  
córka Danuty i Łukasza, ur. 3 sierpnia
- Filip Tomala z Warszowic,  
syn Renaty i Jacka, ur. 8 sierpnia
- Dawid Boruta z Pielgrzymowic,  
syn Anny i Jerzego, ur. 11 sierpnia
- Jan Kukła z Pawłowic,  
syn Barbary i Czesława, ur. 12 sierpnia
- Karol Białas z Pawłowic,  
syn Barbary i Jakuba, ur. 12 sierpnia
- Monika Czapnik z Pawłowic,  
córka Beaty i Andrzeja, ur. 15 sierpnia
- Bartosz Kubiński z Pawłowic,  
syn Aleksandry i Marcina, ur. 15 sierpnia
- Marianna Sygnarska z Pawłowic,  
córka Beaty i Artura, ur. 18 sierpnia
- Dariusz Zieliński z Pawłowic,  
syn Darii i Bartosza, ur. 18 sierpnia

## Jakie śmieci do jakiego worka?

dok. ze strony 4

- czej, proszkach do prania,
  - tworzyw z rozbiórki samochodów,
  - opakowań po olejach silnikowych,
  - sznurków ze snopowiązałek, siatek po jarzynach, ziemniakach,
  - styropianu,
  - pampersów, papy, Onduline.
- Do worków z napisem PAPIER wrzucamy:
- książki, gazety, zeszyty, torby papierowe,
  - karton, tekturę, foldery, katalogi.
- Nie wolno wrzucać:
- papieru z domieszką tworzyw sztucznych, metalu itp.,
  - papieru tłustego i zabrudzonego, worków po cemente, zaprawach z kleju itp.,
  - kartonowych opakowaniach po napojach typu Tetra Pack np.: po mleku, sokach,
  - kalki, tapet.

Worki na SZKŁO przeznaczone są na:

- butelki, słoiki, pojemniki- nie mogą być one zanieczyszczone ziemią, trawą, żwirem, gliną, zaprawą itp.

Nie wolno do worków na SZKŁO wkładać:

- szkła zbrojonego, kryształowego, luster, szkła klejonego (np. szyb samochodowych), żarówek, lamp jarzeniowych, fajansu czy porcelany,

- wypełnionych słoików z przetworami,
- szkła budowlanego,
- kineskopów itp.

Jednocześnie przypominamy, że butelki PET powinny być zgniecione, ale nie zakręcone. Dzięki temu wejdzie ich więcej do worka i poprawi to pracę na sortowni odpadów.

Więcej informacji na temat segregacji udzielają pracownicy Referatu Ochrony Środowiska i Rolnictwa, nr tel. 032 47 56 338.

Referat Ochrony Środowiska i Rolnictwa

Telefon komisariatu w Pawłowicach 47-21-997 czynny całą dobę

**KRONIKA POLICYJNA****Śmiertelny wypadek w Pawłowicach**

18 września w godzinach nocnych w Pawłowicach na dwupasmowce doszło do wypadku drogowego ze skutkiem śmiertelnym.

37-letni mieszkaniec Rybnika, kierując samochodem Audi A6, na prostym odcinku drogi z nieznanymi przyczynami zjechał do przydrożnego rowu. Pojazd zaczął koziolkować i zatrzymał się dopiero na rosnącym na polu ornym drzewie.

Pomimo szybkiej akcji ratowniczej, kierujący zmarł. Policja prowadzi dochodzenie, które ma ustalić przyczyny tego wypadku.

**Osobówka zderzyła się z ciężarówką**

W środę, 24 września około 11.20 doszło do bardzo groźnego wypadku przy ul. Kraszewskiego w Golasowicach. 40-letnia mieszkanka Warszowic, kierująca deawoo tico, podczas zmiany pasa ruchu zderzyła się z ciężarówką, którą prowadził 23-latek ze Słowacji. Na tym nie koniec, bo w auta uderzył jeszcze autokar Jelcz. Za kierownicą autobusu siedziała 30-letnia mieszkanka Jastrzębia. W wyniku wypadku obrażeń doznała mieszkanka Warszowic.

Oprac. na podst. mat. KP w Pawłowicach.

**Licytacja kotłów**

Urząd Gminy Pawłowice ogłasza trzeci przetarg ustny nieograniczony w formie licytacji na sprzedaż 2 kotłów elektrycznych centralnego ogrzewania tj.: 18kW – rok produkcji 2005 i 8kW – rok produkcji 2007.

Przetarg odbędzie się 8 października o godz. 10.00 w Urzędzie Gminy Pawłowice, ul. Zjednoczenia 60 w sali nr 13 na piętrze. Regulamin przetargu można uzyskać w Urzędzie Gminy w Punkcie Obsługi Klienta lub na stronie internetowej [www.pawlowice.pl](http://www.pawlowice.pl).

Dodatkowe informacje można uzyskać pod nr tel. 032/ 4756312, w godz. 7.30 do 15.30.

**Najem pomieszczeń w przychodni**

Wójt Gminy Pawłowice ogłasza przetarg ustny nieograniczony w formie licytacji na najem lokalu użytkowego na czas określony do 3 lat, o łącznej powierzchni 125,46 m kw., położonego w przychodni zdrowia w Pawłowicach przy ul. Górniczej 14a.

Przetarg odbędzie się 22 października o godz. 10.00 w Urzędzie Gminy Pawłowice

Szczegółowych informacji na temat przetargu udzielają pracownicy Urzędu Gminy Pawłowice: Tyberiusz Zawadzki, Robert Stępień, w godz. 7.30 -15.30, tel. (032) 47-56-314, 4756-319.

**Badaj się, zanim będzie za późno!**

Gmina Pawłowice już od wielu lat finansuje badania profilaktyczne dla swoich mieszkańców. Zupelnie za darmo można wykonać cytologię, USG piersi i narządu rodowego oraz mammografię.

Poniżej wykaz badań realizowanych w obecnym czasie.

1. Mammografia dla kobiet w wieku 40-49 lat i powyżej 70 lat.

Badania wykonują Miejskie Zakłady Opieki Zdrowotnej w Żorach przy ul. Dąbrowskiego 20. Obowiązuje wcześniejsza rejestracja: od poniedziałku do piątku w godz. 8.00 do 18.00 osobiście lub telefonicznie pod numerem (032) 4353-067.

2. Cytologia dla kobiet w wieku 18-24 lat i powyżej 60 lat.

Badania wykonuje „Medicus99” Poradnia Ginekologiczno – Położnicza w Pawłowicach przy ul. Kruczej 12. Obowiązuje wcześniejsza rejestracja osobista lub telefoniczna: (032) 7562-841- poniedziałek, wtorek, czwartek, piątek od 8.00 do 15.00, środa od 11.00 do 18.00.

3. USG piersi i USG narządu rodowego dla kobiet w wieku 30-50 lat.

Badania wykonują Miejskie Zakłady Opieki Zdrowotnej w Żorach przy ul. Dąbrowskiego 20. Obowiązuje wcześniejsza rejestracja: od poniedziałku do piątku w godz. 8.00 do 18.00 osobiście lub telefonicznie: (032) 4341- 334, wew. 152, 171.



ŚWIAT NAJLEPSZYCH TELEWIZJI

**AUTORYZOWANY PUNKT SPRZEDAŻY**

43-246 Strumień  
ul. 1 Maja 1  
tel. (33) 857-15-56

**SKLEP AGD-RTV****ROZDAJEMY KSIĄŻKI ZA BADANIA**

Maria Lahmann -  
ODCZYTUJEMY I INTERPRETUJEMY  
WYNIKI BADAŃ LABORATORYJNYCH

(szczegóły w laboratorium)

LABORATORIUM mg Marka Tarczałowicza

(punkt pobrań Diagma)

Pawłowice, ul. Świerczewskiego 17, tel. 32 472 27 59

Czynne: pon. - pt. 8.00 - 10.00; sob. 7.30 - 9.00

LABORATORIUM Z 24-LETNIĄ TRADYCJĄ!



OŚRODEK SZKOLENIA KIEROWCÓW

Józef Krzempek

**AA, B, C, D, D1, E, T**

PAWŁOWICE ul. POPRZECZNA 2 (BUDYNEK STACJI KONTROLI POJAZDÓW)

- A - MOTOCYKL**
- B - SAMOCHÓD OSOBOWY**
- C - SAMOCHÓD CIĘŻAROWY**
- E - NACZEPA DO C**
- D - AUTOBUS**
- T - CIĄGNIK**
- B+E - BUS Z PRZYCZEPĄ**

**KURSY OPERATORÓW WÓZKÓW WIDLÓWYCH****KURSY PRZEWOZÓW  
MATERIAŁÓW NIEBEZPIECZNYCH ADR****KURSY ŚWIADECTW KWALIFIKACJI  
(PRZEWOZU OSÓB LUB RZECZY)****ZAPEWNIAMY  
DOJAZD DO KURSANTA**

ROZPOCZĘCIE KURSU:

**KAŻDY CZWARTEK g. 17<sup>00</sup>**

INFORMACJE I ZAPISY W BIURZE OŚRODKA

od **PONIEDZIAŁKU** do **PIĄTKU**od <sup>00</sup> do <sup>00</sup> 1 <sup>00</sup>

tel. 601 501 956, 032 473 35 95

[www.oskrzempek.pl](http://www.oskrzempek.pl)

# Bez rewelacji

**W ósmej kolejce III ligi Pniówek Pawłowice wygrał z zajmującym ostatnie miejsce w tabeli Rozwojem Katowice. Po tym zwycięstwie nasi gracze awansowali na 6 miejsce.**

W minioną sobotę piłkarze GKS Pniówek Pawłowice nie dali szans drużynie z Katowic. Gdyby było inaczej, kibice byłiby mocno zdziwieni. Rozwój Katowice to jedna z najsłabszych drużyn III ligi, więc jej pokonanie powinno wyżej notowanym pawłowiczom przyjść dość łatwo. Tak też się stało. Pierwszą bramkę strzelił dla Pniówka Damian Szczepny. W drugiej połowie wyrównał Łukasz Janczarek. Katowiczanie długo nie cieszyli się jednak z remisu, bo już 4 minuty później decydującego dla Pniówka gola zdobył Jarosław Bujok. Spotkanie zakończyło się wygraną 2:1 Pniówka.

W A klasie świetnie radzi sobie druga drużyna Pniówka. Jak tak dalej pójdzie,

szykuje nam się awans do okręgówki. W ostatnich dwóch kolejkach, Pniówek odniósł zwycięstwo nad Fortuną Wry i Polonią II Łaziska. Zupełnie inne nastroje panują w Piaście Pawłowice. Coś złego dzieje się w tym klubie. Piłkarze przegrywają raz za razem. W dwóch ostatnich meczach musieli uznać wyższość piłkarzy ze Studzionki (wynik 0:3) oraz Jankowic (2:4).

W klasie B piłkarze z Warszowic odnieśli sukces nad graczami z Radostowic (3:1), a w ostatnią niedzielę przegrali z LKS Studzienice (0:2).

Strażak Piętrzymowice, występujący w klasie B grupy Skoczów, ma na razie zmienne szczęście. W ósmej kolejce uległ Wyzwoleniu Simoradz, a w następnej zwyciężył z Polifarb Cieszyn (3:1). Pnie się w tabeli za to C-klasowy LKS Krzyżowice. Po pięciu meczach gracie tego klubu mają już na swoim koncie 10 punktów i zajmują wysokie trzecie miejsce. Ostatnie wyniki to 2:2 z wiceliderem Ogień Wola oraz 1:3 z Unią II Bieruń Stary. bs

## III LIGA, GRUPA OPOLSKO-ŚLĄSKA

Nazwa	M.	Pkt.	Bramki
1. Ruch Radzionków	8	21	19-4
2. LZS Leśnica	8	19	15-6
3. BKS Stal Bielsko-Biała	8	17	15-5
4. Energetyk ROW Rybnik	8	16	19-8
5. Beskid Skoczów	8	13	7-7
<b>6. Pniówek Pawłowice Śląskie</b>	<b>8</b>	<b>12</b>	<b>8-8</b>
7. Orzeł Babienica/Psary	8	12	12-7
8. Walka Makoszowy (Zabrze)	8	11	6-8
9. Koszarawa Żywiec	8	10	9-11
10. Silesius Kotórz Mały	8	10	5-14
11. Rajfel Krasiejów	8	9	6-8
12. Victoria Chróście	8	8	9-8
13. Ruch Zdzieszowice	8	8	10-11
14. TOR Dobrzeń Wielki	8	7	6-18
15. Skalniki Grodzice	8	4	6-20
16. Rozwój Katowice	8	2	4-13

## KLASA A, GRUPA TYCHY

Nazwa	M.	Pkt.	Bramki
1. Iskra Pszczyna	9	24	30-9
2. Pniówek II Pawłowice Śląskie	9	19	27-14
3. Znicz Jankowice	9	16	21-17
4. LKS Wiśła Wielka	9	16	19-18
5. LKS Studzionka	9	14	15-18
6. Sokół Orzesze	9	14	24-18
7. LKS Gardawice	8	13	20-17
8. ZET Tychy	8	12	17-18
9. LKS Rudoltofowice-Ćwiklice	9	12	29-27
10. Piast Bieruń Nowy (Bieruń)	9	12	10-19
11. Polonia II Łaziska Górne	9	12	19-16
12. LKS Goczałkowice Zdrój	9	11	12-11
13. GKS Tychy '71 II	9	11	16-17
14. Fortuna Wry	9	11	13-15
15. GTS II Bojszowy	9	6	8-18
<b>16. Piast Pawłowice Śląskie</b>	<b>9</b>	<b>1</b>	<b>9-37</b>

## KLASA B, GRUPA SKOCZÓW

Nazwa	M.	Pkt.	Bramki
1. ZKS Polifarb Cieszyn	9	21	18-11
2. LKS Strażak Dębówiec	9	21	22-16
3. LKS Zryw Bąków	9	20	35-11
4. LKS Pogórze	9	19	26-13
5. KP Trójwiesi Istebna	9	19	22-13
6. LKS Olza Pogwizdów	9	15	28-12
7. LKS Błękitni Piesiecie	9	14	26-18
8. LKS Goleiszów	9	12	27-18
9. LKS Wiślica	9	11	35-33
<b>10. LKS Strażak Piętrzymowice</b>	<b>9</b>	<b>10</b>	<b>22-36</b>
11. LKS Wyzwolenie Simoradz	9	8	16-18
12. LKS Zamek Grodziec Śląski	9	7	17-22
13. LKS Iskra Iskrzyżyczyn	9	3	14-29
14. LKS Włki Kisielów	9	0	2-60

## KLASA B, GRUPA TYCHY

Nazwa	M.	Pkt.	Bramki
1. LKS Studzienice	7	18	21-11
2. Chrzczeli Tychy	6	16	24-5
3. LKS Czarków	7	16	22-7
4. JUW-e Jarosławice (Tychy)	7	12	16-12
5. Czapla Kryry	7	11	17-12
<b>6. KS Warszowice</b>	<b>7</b>	<b>8</b>	<b>12-14</b>
7. LKS Miedźna	7	7	8-11
8. Polonia Międzyrzecze	6	7	16-11
9. Zryw Pszczyna	5	6	10-12
10. Josieniec Radostowice	7	4	6-19
11. LKS Woszczycze	7	4	15-23
12. LKS Mizerów	7	4	7-37

## KLASA C, GRUPA TYCHY

Nazwa	M.	Pkt.	Bramki
1. LKS II Łąka (k. Pszczyny)	3	9	9-0
<b>2. LKS Krzyżowice</b>	<b>3</b>	<b>9</b>	<b>9-6</b>
3. Ogień Wola	3	7	10-4
4. ZET II Tychy	3	6	6-6
5. LKS Puręba	3	4	6-4
6. KS KTK-Tychy	3	3	11-7
7. Leśnik II Kobiór	2	3	3-5
8. Grobla Ćwiklice	3	3	7-6
9. LKS Wiśła Mała	3	3	5-6
10. Unia II Bieruń Stary (Bieruń)	2	3	3-2
11. LKS Brzeźce	3	3	3-11
13. Stal II Chelm Śląski	2	0	2-7
14. Polonia II Międzyrzecze	3	0	1-11

## Gminny turniej koszykówki

KRS TKKF „ROZWÓJ” Pawłowice, w ramach dotacji przyznanej z budżetu gminy Pawłowice, organizuje „Gminny Turniej Piłki Koszykowej”. Rozgrywki odbędą się 5 i 12 października, w godz. 16.00-19.00, w hali Gminnego Ośrodka Sportu w Pawłowicach.

Zgłoszenia przyjmowane są do 3 października pod nr tel. 032/ 4722648.

# Po lesie z mapą i kompasem

**Ponad 90 zawodników wystartowało w I Mistrzostwach Pawłowic w biegu na orientację. Zawody odbyły się 13 września w lesie w Pniówku.**

Bieg na orientację polega na pokonaniu w jak najkrótszym czasie trasy, która jest wyznaczona w terenie przez punkty kontrolne, korzystając przy tym z mapy, na której punkty te są zaznaczone, kompasu i opisów punktów kontrolnych.

- Długość pokonanej przez zawodnika trasy w dużej mierze zależy od jego umiejętności - tłumaczy Rafał Mastela, prezes UKS „Jedynka” Jastrzębie Zdrój, animator biegów na orientację i organizator imprezy. - Podczas biegu konieczna jest ciągła koncentracja - przy braku uwagi często popełnia się błędy i można się zabić. Bieg na orientację to także umiejętność myślenia, ćwiczenie spostrzegawczości oraz wspaniała zabawa na świeżym powietrzu.

Pawłowickie zawody zostały zorganizowane jako ósmy etap I Edycja Subregionalnej Ligi Biegów na Orientację. Cała liga składa się z 10 różnych biegów organizowanych na terenie miast i gmin należących do Związku Gmin Subregionu Zachodniego oraz gminy Pawłowice.

Mistrzostwa, które odbyły się w Pawłowicach, były nie tylko pierwszymi tego typu zawodami w naszej gminie. Po raz pierwszy rozegrana została także formuła scorelauftu, czyli zawodów punktowych z limitem czasowym. - Polegało to na tym, że nie było wyznaczonych tras, a wygrywał ten, kto zdobył najwięcej punktów w określonym czasie - tłumaczy organizator.

Spore ochłodzenie nie odstraszyło licznej grupy uczestników, którzy w liczbie 93 pojawili się na starcie. Oprócz stałych bywałców w zawodach wystartowało aż 28 zupełnie nowych biegaczy. W sumie w mistrzostwach wzięło udział 74 uczestników, którzy stratowali indywidualnie, a także 19 osób w kategoriach rodzinnych. Byli to mieszkańcy 11 miast i gmin Śląska. Miło nam poinformować, że mieszkańcy gminy Pawłowice wywalczyli 3 medale: w kategorii 18-20 lat złoto zdobyła Edyta Sidyk, wśród młodszych biegaczy srebro wywalczył Patryk Gamża, a kolejny srebrny krążek (kategoria open) należało do Sylwii Indyk.

Blisko podium, bo na czwartym miejscu znaleźli się kolejni dwaj mieszkańcy Pawłowic: Kornel Śluzka (kat M 16) oraz Marcin Stateczny (kat M 18/20).bs



Medal i dyplom odbiera Edyta Sidyk.



Klasa I A

Stoją od lewej: Aneta Kielkowska, Kamila Markiton, Mikołaj Janulek, Agnieszka Kulik, Klaudia Węglorz, Katarzyna Piwko, Natalia Węglorz, Jerzy Cepiel, Mateusz Paszek, wychowawczyni Anna Gach.

Siedzą od lewej: Robert Dziadek, Jakub Grabski, Łukasz Wypart, Weronika Stuchlik, Maja Ogierman, Kamil Holeksa, Daniel Niezgoda, Marcin Lapczyk.



Klasa I B

Stoją od lewej: wychowawczyni Danuta Różalska - Mucha, Michał Włodarczyk, Kacper Szpara, Natalia Cygan, Jacek Czyż, Sandra Szewczyk, Jakub Kroczyk, Justyna Cygan, Marcin Puzoń, Klaudia Ziaja.

Siedzą od lewej: Mateusz Krzyżanowski, Paulina Kudła, Przemysław Rafalik, Martyna Ciciąła, Anna Szuster, Łukasz Barchański, Karolina Moskwik, Michał Herman.

Wydawnictwo Gminnego Ośrodka Kultury w Pawłowicach - Redaktor Sabina Bartecka

Za treść ogłoszeń redakcja nie odpowiada. Nie zamawianych materiałów redakcja nie zwraca.

Zastrzega też sobie prawo do skrótów i opracowania redakcyjnego dostarczonych tekstów.

Nakład: 1800 egzemplarzy.

Adres redakcji: 43-250 Pawłowice, ul. Zjednoczenia 67; tel. 032 47-22-570, www.gokpawlowice.hg.pl

Skład i druk: INFOPAKT Rybnik, tel. 032 423-85-90, 032 423-85-51, biuro@infopakt.pl

**Racje**  
Gminne