

# Racje

## Gminne



PAWŁOWICE

GOLASOWICE JARZĄBKOWICE KRZYŻOWICE PAWŁOWICE  
PIELGRZYMOWICE PNIÓWEK WARSZOWICE

www.pawlowice.pl  
www.gokpawlowice.hg.pl

**Przedszkole  
w Pielgrzymowicach  
startuje w konkursie  
na Najlepszą  
Przestrzeń Publiczną  
Województwa  
Śląskiego 2011**

## Na parafialnych koloniach czas szybko płynie...



czytaj na stronie 6



## Rusza rozbudowa Urzędu Gminy



czytaj na stronie 3

## Agroturystyka. Odpoczynek wśród przyrody

czytaj na stronie 7



Gospodarstwo agroturystyczne "Penkała" może się pochwalić drugim miejscem w konkursie na najlepsze gospodarstwo województwa śląskiego.

## Gminy będą współpracować

**Ulica Partyzantów to droga znajdująca się na granicy gminy Pawłowice i Jastrzębia - Zdroju. Gminy porozumiały się i chcą wspólnymi siłami wybudować przy niej sieć kanalizacji sanitarnej.**

Inwestycja, która już wkrótce się rozpocznie, obejmuje budowę 65 przyłączy kanalizacyjnych, z czego 43 znajdują się po stronie Jastrzębia, a 22 po stronie gminy Pawłowice.

Koszt realizacji inwestycji zostanie proporcjonalnie podzielony między stronami, co oznacza, że gmina Pawłowice pokryje 36 proc. całkowitych kosztów zadania.

Inwestycja obejmie budowę kanałów gra-

witacyjnych (o długości 3,8 km), kanałów ciśnieniowych (2,5 km) oraz trzech sieciowych przepompowni ścieków sanitarnych, a także rozbiórkę i naprawę nawierzchni drogi.

Planowany termin rozpoczęcia inwestycji strony ustaliły na drugą połowę sierpnia, a zakończenie na 30 listopada.

Sabina Bartecka

## Nowe parkingi na osiedlu

**Z tej wiadomości ucieszą się mieszkańcy pawłowickiego osiedla. Przy ul. Polnej powstanie prawie 50 miejsc postojowych.**

Rozpocznie się remont bocznego odcinka ul. Polnej w Pawłowicach. Droga biegnąca obok pawilonu handlowego „Domusik” zostanie wyremontowana i poszerzona o oka-

zaly parking, na którym będzie się mogło zatrzymać 45 samochodów.

Prace powinny zakończyć się na przełomie września i października. bs

## Wąska już tylko z nazwy

**Ulica Wąska w niczym nie przypomina dawnej starej i zniszczonej drogi. Jezdnia została wyremontowana. Dziś wygląda jak aleja.**



Zakończyły się prace związane z przebudową ul. Wąskiej w Pawłowicach Osiedlu. Droga biegnąca wzdłuż bloków i domów jednorodzinnych została wyremontowana. Prace obejmowały wykonanie kanaliza-

ki temu zabiegowi droga prezentuje się okazale i wygląda jak aleja.

Prace, które wykonywała firma Krzysztofa Ogrodowskiego z Rybnika, kosztowały 460 tys. zł. bs

## Wymalowali linie na drogach

**Malowanie znaków poziomych na ulicach naszej gminy jest już na finiszu. Dzięki zastosowaniu odblaskowej farby nowe linie mają być lepiej widoczne w nocy.**

Co 2 lata odnawiane jest oznakowanie poziome wszystkich gminnych dróg. Do pomalowania jest w naszej gminie w sumie 36 dróg, a dokładniej trzeba będzie namalować około 5 tys. m kw. białych linii.

Prace te są bardzo ważne, bo jak jeździć,

gdy linie wyznaczające pasy i przejścia dla pieszych są ledwo widoczne? Kierowcy w ta-



kiej sytuacji najczęściej jeżdżą na wyczucie, lecz o wypadek wtedy jest bardzo łatwo. bs

## Chodnik już gotowy

**W zeszłym tygodniu dokonano odbioru technicznego chodnika biegnącego wzdłuż ul. Zjednoczenia w Pawłowicach.**



Inwestycja finansowana przez Urząd Gminy oraz Powiatowy Zarząd Dróg w Pszczynie kosztowała 350 tys. zł. Prawie cała kwota, bo ponad 97 proc. wymienionej sumy pochodziło z budżetu gminy Pawłowice. Gmina zdecydowała się tak duże dofinansowanie z uwagi na poprawę bezpieczeństwa pieszych i kierowców. Naprawa chodnika jest w gestii powiatu, ale z powodu braku środków w starostwie, bez pomocy Pawłowic, przedsięwzięcie nie ujrzałoby światła dziennego w ciągu najbliższych kilku lat. A tak, dzięki pomocy gminy, w ostatnim czasie chodniki zostały wybudowane po obydwu stronach ulicy Zjednoczenia i to na znacznym jej odcinku. bs

## Zasłużeni dla gminy

**Do końca września można zgłaszać kandydatów do nagrody „Za Zasługi dla Gminy Pawłowice”.**

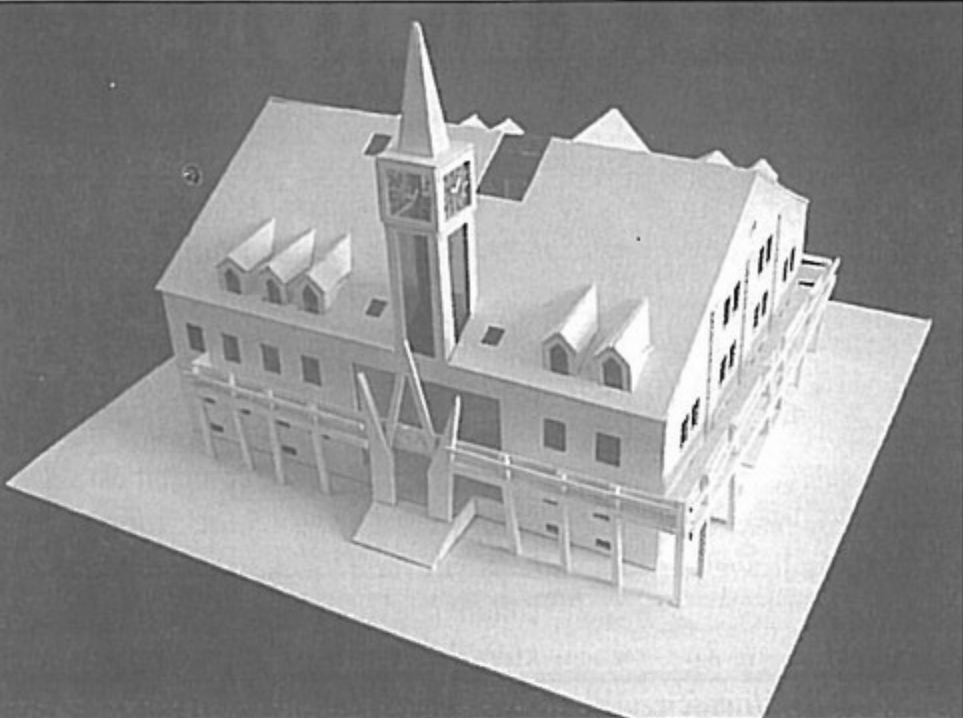
Nagroda przyznawana jest instytucjom, firmom, zespołom artystycznym i twórcom, stowarzyszeniom, fundacjom i organizacjom, osobom fizycznym oraz osobom pośmiertnie, które poprzez swoje działanie przyczyniły się do promocji Gminy Pawłowice w kraju lub za granicą, albo do jej rozwoju.

Wnioski o przyznanie nagrody mogą składać: Rada Gminy Pawłowice, Wójt Gminy Pawłowice, Rady Sołeckie oraz wszystkie wymienione wyżej podmioty uprawnione do otrzymania nagrody (instytucje, firmy, organizacje itd.), jednak nie mogą one wnioskować we własnej sprawie.

Wnioski należy adresować do Kapituły Nagrody z siedzibą w budynku Urzędu Gminy przy ul. Zjednoczenia 60 w Pawłowicach.

# Rusza rozbudowa Urzędu Gminy

17 sierpnia rozpocznie się remont budynku Urzędu Gminy. Jeżeli wszystko pójdzie zgodnie z planem, za 12 miesięcy urząd zmieni się nie do poznania.



Makieta przedstawiająca wygląd budynku Urzędu Gminy po planowanym remoncie.

Zbudowany w latach 70. budynek Urzędu Gminy zostanie zmodernizowany i rozbudowany. Projekt przebudowy urzędu wykonała Pracownia Architektoniczna F11 z Krakowa. Ta sama, która zaprojektowała oddane do użytku w ubiegłym roku i bardzo podobające się wszystkim przedszkole w Pielgrzymowicach. Przy tworzeniu projektu kierowano się przede wszystkim stylem obiektów znajdujących się na rynku. Budynek będzie do nich nawiązywał wizualnie m.in. poprzez ceglana elewację. Tym, co będzie go wyróżniać od innych są lukarny na dachu, czyli pionowe okna przykryte daszkiem, które dodadzą budowli charakteru, ale też mają praktyczny wymiar, bo posłużą jako doświetlenie poddasza. Najbardziej wyrazistym elementem w konstrukcji nowego urzędu będzie główne wejście wraz z okazałą wieżą i zegarem. - Nowo projektowany obiekt nawiązuje do tradycyjnych form śląskich - in-

spiracji poszukiwałem w istniejących na terenie Pawłowic budynkach - stąd np. okrągłe okienka - tzw. bulaje czy wyprawa elewacyjna z cegły - mówi Marcin Furtak, właściciel Pracowni Architektonicznej F11. - Zamierzeniem projektowym było również nadanie Urzędowi Gminy powagi i szlachetności - dlatego zaprojektowałem od strony rynku podcień - miejsce, gdzie mieszkańcy mogą uciec przed deszczem i słońcem. Nad

całością założenia będzie dominować wieża ratuszowa - wyznacznik widokowy miejsca. Pod względem funkcjonalnym obiekt będzie przyjazny mieszkańcom, będzie posiadał udogodnienia dla osób niepełnosprawnych i mamy nadzieję, że przyczyni się do poprawy jakości przestrzeni publicznej gminy.

Równie ważna jak estetyka nowego urzędu, a może jeszcze ważniejsza jest poprawa funkcjonalności urzędu. Projekt przewiduje nadbudowę obiektu o jedną kondygnację i rozbudowanie go od strony strażnicy. W powiększonym obiekcie na parterze znajdzie się sala ślubów i punkt obsługi klienta. Na piętrze i poddaszu swoje biura będą mieli wszyscy pracownicy urzędu, którzy do tej pory z powodu braku miejsca rozlokowani byli aż w trzech budynkach. Powstanie obszerna sala narad. Chętni mieszkańcy będą mogli w komfortowych warunkach uczestniczyć w obradach rady gminy. W ankietach

dotyczących funkcjonowania Urzędu Gminy mieszkańcy wielokrotnie zwracali uwagę na ciasnotę i brak miejsca w budynku oraz rozproszenie biur na kilka miejsc.

- Rozbudowując urząd chcemy poprawić warunki pracy, ale również bierzemy pod uwagę życzenia mieszkańców, którzy zwracali uwagę, że nie mają możliwości omówienia swoich problemów i spraw. Analizujemy nasze potrzeby w zakresie nowych pomieszczeń. Chcemy żeby dobudowana część była funkcjonalna - mówi wójt Pawłowic Damian Galusek.

Rozbudowa budynku rozpocznie się od dobudowania segmentu od strony budynku OSP. Rozpoczęły się już przeprowadzki urzędników, a do końca sierpnia zostaną przeniesione wszystkie biura. Większość znajdzie się w Budynku „C” Urzędu Gminy oraz w Gminnym Ośrodku Kultury. Szczegółowy wykaz nowych lokalizacji i daty przeprowadzek poszczególnych urzędników można znaleźć na dużych żółtych tablicach znajdujących się przed Urzędem Gminy, Gminnym Zespołem Komunalnym i Gminnym Ośrodkiem Kultury. Bieżące informacje związane z przebudową urzędu podawane są również na stronie [www.pawlowice.pl](http://www.pawlowice.pl). bs



Wejście główne będzie znajdować się od strony rynku.

## Zbliżają się Dożynki Gminne

W tym roku Dożynki Gminne odbędą się w Warszowicach. 11 września to sołectwo stanie się na kilka godzin centrum gminy. Żeby podziękować za plony, przyjedzie z pewnością wielu mieszkańców okolicznych miejscowości.

Przygotowania do dożynek są już mocno zaawansowane, a praca związana z organizacją tego dużego przedsięwzięcia została podzielona na wiele osób. Zaangażowali się przede wszystkim Gminny Ośrodek Kultury, Rada Sołecka, Koło Gospodyń Wiejskich, szkoła, Ochotnicza Straż Pożarna i wiele innych osób. Nad całością czuwa Wojciech Bazgier z Urzędu Gminy w Pawłowicach: - Tak jak w poprzednich latach podczas dożynek mieszkańcy będą mogli zobaczyć okazały korowód wraz ze scenkami rolniczymi i pokazem sprzętu stosowanego w rolnictwie - mówi

pracownik urzędu. - Nowością będą stoiska z rękodziełem i wyrobami miejscowych gospodyń. Każdy będzie mógł kupić domowe ciasta, wędliny bez konserwantów, ale także bezpośrednio od rolników swoje jajka, ziemniaki prosto z pola oraz owoce. Liczymy, że oferowane produkty szybko znajdą nabywców.

Produkty sprzedawane będą w drewnianych domkach, które stawiane są na rynku w Pawłowicach na czas świątecznych jarmarków. Swoje stoiska ze smakołykami będą miały m.in. szkoła oraz KGW. Panie z Koła Gospodyń Wiejskich zapowiedziały,

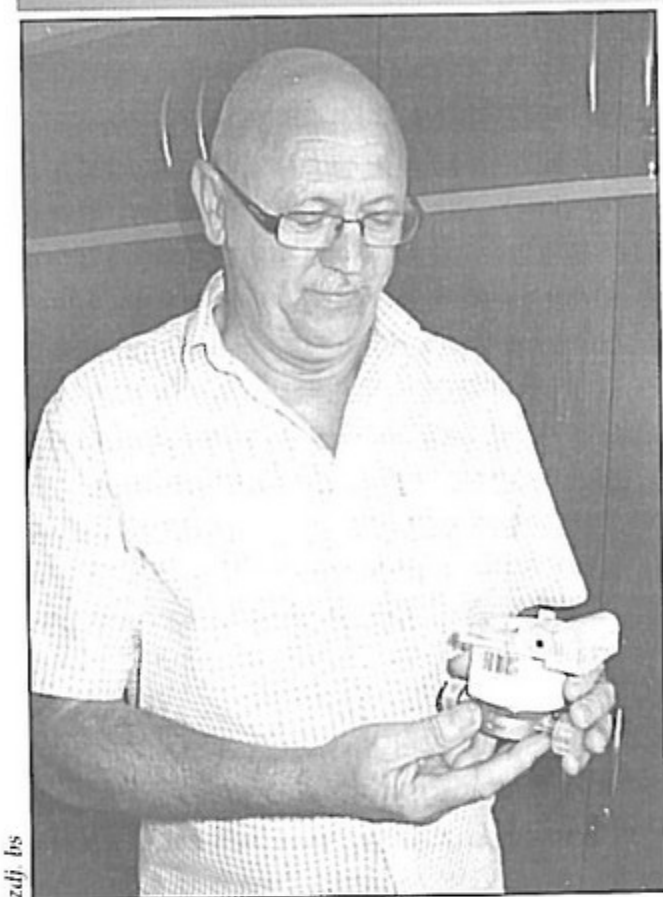
że nie tylko nagotują żurku i grochówki, ale także upieką kilkadziesiąt blach dożynkowego kołocza, którym poczęstują osoby przybyłe na warszowickie dożynki.

Święto plonów rozpocznie się mszą św. o godz. 13.00, po czym nastąpi przemarsz ul. Pszczyńską i Strażacką na plac pod budynek OSP. W kolejnej części dożynek odbędą się: obrzędy dożynkowe, rozstrzygnięcie konkursów na najpiękniejszy ogródek i zagrodę gminy Pawłowice. Część artystyczną wypełnią rodzime zespoły (Bajtel, Rara Avis, Talizman, Harmonia, Na Obcasach), kabaret Kałasznikof, zespół Tyrolia Band oraz De Facto, który będzie przygrywał do tańca. Szykuje się wspaniała impreza. I z pewnością taka będzie. Oby tylko dopisała pogoda.

Sabina Bartecka

# Inkasenci odczytują wodomierze przez radio

**Rewolucja w rozliczaniu z Gminnym Zakładem Wodociągów i Kanalizacji. Już wkrótce odczytanie wskazań wodomierzy możliwe będzie bez wchodzenia inkasenta do domu lub mieszkania. Pracownik wodociągów z licznikiem połączy się dzięki falom radiowym.**



Roch Błaszkiwicz prezentuje wodomierz wraz z nakładką do odczytu radiowego.

Do chwili obecnej zamontowano 130 nakładek do odczytu radiowego, a za 2,5 roku wszystkie wodomierze w gminie Pawłowice zostaną wyposażone w nową technologię. Na temat nowego systemu rozliczania wskazań wodomierza rozmawiamy z Rochem Błaszkiwiczem, pracownikiem Gminnego Zakładu Wodociągów i Kanalizacji w Pawłowicach.

**Racje Gminne: - Na czym polega odczytywanie wodomierzy drogą radiową?**

Roch Błaszkiwicz: - Inkasent staje przed konkretnym domem ze specjalnym czytnikiem w ręku. Do tego urządzenia spływają dane z wodomierzy zainstalowanych w domach położo-

nych wzdłuż ulicy, na której pracownik aktualnie się znajduje. Umożliwia to specjalna nakładka radiowa, która z kolei montowana jest na wodomierzach. To ona odnotowuje, a potem przesyła dane o ilości zużytej wody. Do tej pory było tak, że inkasent musiał odwiedzić każdą z posesji, by odczytać wartość wskazywaną przez licznik. Czasem nie było to proste, bo nie zawsze domownicy mogli być w tym czasie na miejscu. Poza tym konieczność wpuszczenia do domu obcych osób dla wielu mieszkańców nie była komfortowa.

**Racje Gminne: - Jakie są zalety radiowego odczytu wodomierzy?**

Roch Błaszkiwicz: - Przede wszystkim radiowy odczyt liczników ogranicza możliwość wystąpienia pomyłek związanych z czynnikiem ludzkim oraz skraca czas odczytu, a przez to obniża koszty związane z odczytem i wystawieniem rachunku. Taki odczyt ma jeszcze jedną, wielką zaletę. System informuje nas o każdej próbie kradzieży wody. Wiemy kiedy mieszkaniec próbuje na przykład magnesować licznik, żeby nie pokazywał faktycznego zużycia wody. Jeśli coś takiego ma miejsce, to na ekranie czytnika pojawia się słowo "alarm". Wiemy nawet, w którym domu jest wyciek wody albo awaria, także drobna. Takie dane też przesyłane są do czytnika. Inną korzyścią jest ograniczenie strat wody. Z 17 proc. w 2009 roku zostały one zmniejszone do 13 proc. w roku następnym. To dużo biorąc pod uwagę fakt, że do tej pory udało nam się zamontować 1300 nakładek. Pierwsze wodomierze z nakładkami do odczytu radiowego pojawiły się w Pawłowicach Osiedlu w marcu 2009 roku.

**Racje Gminne: - Gmina Pawłowice jako pierwsza w okolicy wprowadziła taki sposób rozliczeń opłat za wodę. Po niej zrobili**

to takie miasta jak: Rybnik, Racibórz, Żory i Jastrzębie. Jaki jest koszt montażu jednego urządzenia?

Roch Błaszkiwicz: - Wymianę wodomierzy i montaż nakładek finansujemy z własnych środków, bez podnoszenia ceny wody i ścieków. Koszt nakładki wraz z wymianą wodomierza wynosi 170 zł netto, a cała inwestycja zamknie się kwotą około 600 tys. zł. Trwałość nakładki określono na ponad 14 lat, natomiast okres legalizacji wodomierza wynosi 5 lat. Jedna nakładka starczy więc na 3 wymiany wodomierza. Na razie nakładki zakładane są na tych wodomierzach, których okres legalizacji już się kończy. Właśnie zakończyliśmy prace na ul. Kościelnej w Warszowicach.

**Racje Gminne: - O czym powinni pamiętać mieszkańcy, którzy w swoich domach mają już urządzenia służące do odczytu radiowego?**

Roch Błaszkiwicz: - Przede wszystkim, żeby nie majstrować przy urządzeniu, nie próbować go zdejmować, nie przykrywać folią i starać się nie uszkodzić. Każde nawet przypadkowe zdjęcie nakładki będzie się wiązało z koniecznością uiszczenia opłaty w wysokości 114,25 zł brutto, liczone za ponowne skonfigurowanie nakładki z wodomierzem. Prosimy również mieszkańców, którzy posiadają zbiorcze skrzynki pocztowe, o przygotowanie przy ogrodzeniu specjalnej skrzynki czy pojemnika na wystawione faktury za wodę. Dostęp do skrzynek zbiorczych mają bowiem jedynie pracownicy poczty, a zostawione w drzwiach czy furtkach faktury mogą się zgubić lub może je ktoś ukraść.

Dziękuję za rozmowę.

Rozmawiała Sabina Bartec!

## Nie wyrzucajmy tabletek do śmieci!

**Ponad 200 kilogramów przeterminowanych lekarstw zamiast do śmieci trafiło do specjalnych pojemników i zostało poddanych utylizacji termicznej.**

- Nie wyrzucajmy tabletek do śmieci lub do kanalizacji - ostrzega Wojciech Bazgier z Urzędu Gminy w Pawłowicach. - Jako substancje chemiczne, czyli nieulegające degradacji, są niebezpieczne dla środowiska.

Pastyłki, drażetki, maści, lekki płynny oraz aerozole od początku roku można umieszczać w specjalnych pojemnikach w ośmiu aptekach znajdujących się w gminie Pawłowice. Zebrane leki są palone w specjalnych piecach.

**Zagrażają zdrowiu a nawet życiu!**

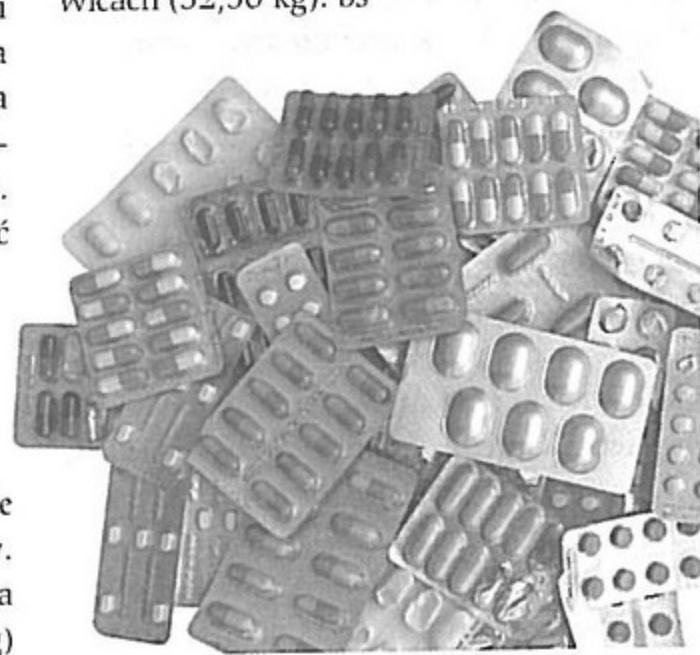
Przechowywanie przeterminowanych leków w domu jest niebezpieczne. Zbudowane z szeregu związków chemicznych, po terminie przydatności stanowią potencjalne

zagrożenie dla zdrowia lub nawet życia ludzi. Części składowe leków stanowią środki szkodliwe lub trucizny, które są groźne dla organizmu ludzkiego. Są też szkodliwe dla środowiska, ponieważ pomimo upływu czasu zachowują dużą aktywność biologiczną. Z tego też powodu nigdy nie należy wrzucać leków do toalety!

**W każdej aptece jest pojemnik**

Przeterminowane leki zbierane są w specjalnych pojemnikach we wszystkich aptekach znajdujących się w gminie Pawłowice. Od stycznia tego roku zebrano w sumie 203,80 kg przeterminowanych lekarstw. Najwięcej starych medykamentów zebrała apteka na rynku w Pawłowicach (41,40 kg)

oraz apteka przy ul. Zjednoczenia w Pawłowicach (32,30 kg). bs



# RSP Golasowice – co to jest i jak działa?

Zmiany ustroju politycznego i gospodarczego Polski w 1990 roku spowodowały, że wiele spółdzielni nie przetrwało tego okresu próby. Spółdzielnia w Golasowicach przetrwała i kontynuuje dalszy rozwój. Jest obecnie jednym z największych zakładów produkcyjnych w naszej gminie.



Dwa nowoczesne kombajny należące do RSP Golasowice w pełnej gotowości do pracy.

Rolnicza Spółdzielnia Produkcyjna „Przyjaźń” w Golasowicach, mimo że lata prosperują ma już za sobą, nadal robi wrażenie. To potężne gospodarstwo składające się z wielu przeróżnych budynków. Na placu widać silosy zbożowe, suszarnię do zboża, hale produkcyjne, magazyny, nowoczesne kombajny i duży biurowiec, który w większości stoi pusty. – Nie jest nam potrzebny tak duży budynek, ale nie mamy co z nim zrobić – przyznaje Wiesława Kłosek, prezes spółdzielni. – Podobnie jest z kurnikami, które z powodu trudnej sytuacji panującej na rynku drobiarskim, również nie są wykorzystywane w pełni.

## Tak zaczyna się historia...

Aż nie chce się wierzyć, ale kilkadziesiąt lat temu wszystko wyglądało tutaj inaczej. Spółdzielnia powstała w 1952 roku. Została założona przez 10 gospodarstw rolnych i bardzo szybko zaczęła się intensywnie rozwijać. Dysponowała własnymi brygadami remontowo-budowlanymi, które przeprowadzały inwestycje na terenie spółdzielni, ale również były wynajmowane do prac na rzecz naszej miejscowości. To brygady spółdzielcze budowały dom strażaka w Golasowicach oraz pracowały przy budowie Urzędu Gminy i Gminnego Ośrodka Kultury w Pawłowicach. Brygady stąd wynajęto nawet do prac w Zakładzie Piwowarskim w Tychach czy Hucie „Zygmunt” w Bytomiu.

Prawdziwy rozwój spółdzielni nastąpił w latach 60. W 1967 roku połączono się z RSP „Zgoda” w Krzyżowicach, a dwa lata później przystąpiono do rozbudowy spółdzielni. Powstała duża obora, dwa budynki mieszkalne dla 4 i 18 rodzin, hale produkcyjne brojlerów, bukaciarnia w Warszowicach, silosy i magazyny zbożowe oraz biurowiec. Teren działalności spółdzielni obejmował wtedy cztery powiaty: pszczyński, cieszyński, rybnicki i wodzisławski.

Upadek komunizmu i zmiana ustroju

wymogła na spółdzielniach przekształcenia i częściową prywatyzację. Najpierw zlikwidowano brygady remontowo - budowlane, a następnie dokonano wykupu nieruchomości gruntowych, a członkowie spółdzielni zaczęli prowadzić produkcję zwierzęcą na własny rachunek. Golasowicka spółdzielnia była pierwszą w województwie śląskim, która odważyła się na prywatyzację. Decyzja była odważna, ale podjęta w dobrym czasie, bo spółdzielnia wtedy bardzo dobrze funkcjonowała, i prawdopodobnie to uchroniło ją przed likwidacją.

## Jak to jest dzisiaj?

Dzisiejsza RSP jest na pewno inna niż ta historyczna. Prowadzona jest nowoczesna gospodarka rolnicza. Na polach i podwórzu pojawiły się nowe ciągniki, kombajny i inne maszyny rolnicze.

Spółdzielnia liczy 32 członków. Zatrudnia 17 osób. Wkład gruntowy w postaci 289 hektarów ziemi wniosło 22 członków spółdzielni. Przedsiębiorstwo gospodaruje na 389 hektarach ziemi. Struktura zasiewów obejmuje pszenicę, rzepak, jęczmień i kukurydzę.

Obecnie RSP w Golasowicach zajmuje się uprawą ziemi, produkcją mieszanek pasz dla kur oraz handlem jajkami. W najlepszych czasach w spółdzielczych kurnikach było 120 tysięcy niosek, a jajka z Golasowic eksportowano nawet do Szwajcarii. Stałym ich odbiorcą była PSS w Katowicach, która zresztą zaopatruje się tutaj do dziś. Z powodu globalnej nadprodukcji jaj i coraz częstszym zastępowaniem jajek proszkami jajecznym, produkcję trzeba było ograniczyć do 60 tys. kur.

## Co ze zniwami?

Podstawą działalnością RSP Golasowice jest uprawa zboża. W tym roku kapryśna aura nie sprzyja zniwianiu. Rolnicy z niepokojem obserwują niebo i zaczynają liczyć straty. – Wiosną plony zapowiadały się całkiem

dobrze. Byliśmy optymistami – przyznaje pani prezes. – Jednak padający ciągle deszcz z całą pewnością odbije się na jakości ziarna. Najgorzej jest z pszenicą. Ziarno porosło i będzie nadawać się tylko na paszę. Będzie problem ze zbożem konsumpcyjnym. Jak się pogoda nie ustabilizuje, odczujemy jego braki na rynku. Jak mówi dalej: – Rzepaki przezimowały źle, jednak stosowane nawozy pozwoliły uzyskać nam dobre plony. W Krzyżowicach nawałnica i grad spowodowały, że ponieśliśmy straty rzędu 50 proc. plonów w przypadku pszenicy. Zagrożone są siewy rzepaku. Żeby utrzymać zmianowanie, po 20 sierpnia należałoby rozpocząć siewy tego zboża, a my nie możemy wjechać kombajnem w pole. Były już takie lata, że na Wawrzyńca (10 sierpnia) rolnicy kończyli żniwa, a w tym roku dopiero zaczęli wyjeżdżać do pól.

## Jak działa RSP?

Dla laików działalność spółdzielni może wydawać się trudna do zrozumienia, bo oparta jest o indywidualną własność członków przy zachowaniu koordynacji spółdzielni. Dobrze te zależności widać na przykładzie produkcji jaj. Kurniki są w rękach prywatnych (członka spółdzielni), ale pasze dla kur produkuje spółdzielnia, która również zajmuje się sprzedażą wyprodukowanych jajek. – My tutaj wszyscy żyjemy w symbiozie – mówi Wiesława Kłosek.

Zasadniczym celem działalności rolniczej spółdzielni produkcyjnej jest przecież prowadzenie wspólnego gospodarstwa rolnego oraz działalności na rzecz indywidualnych gospodarstw rolnych jej członków.

Sabina Bartecka

## Co to są RSP?

Rolnicza Spółdzielnia Produkcyjna (RSP) to spółdzielnia rolników gospodarujących wspólnie na wniesionej przez nich do spółdzielni ziemi oraz gruntach dzierżawionych i nabytych przez spółdzielnię. Spółdzielnie były tworzone przymusowo w latach 1950-1956 i istniały w prawie każdej wsi. Do dziś utrzymało się niewiele z nich. Jest ich około 120 w całym kraju. Do istoty spółdzielni produkcyjnej należy zaliczyć osobisty charakter pracy wykonywanej przez członków. Każdy z członków ma prawo i obowiązek pracować w spółdzielni w rozmiarze ustalonym corocznie przez zarząd, a za pracę należy mu się wynagrodzenie w formie udziału w dochodzie. Każdy z nich musi też wnieść wkład. Może to być wkład gruntowy lub pieniężny.

## Wyjazd marzeń: ministranci w Niemczech i Francji

**W tym roku ministranci z parafii św. Jana Chrzciciela odliczali dni do wakacji z jeszcze większymi niż zazwyczaj wypiekami na twarzy. A wszystko przez atrakcje, które ich czekały w czasie wolnym od zajęć.**

Grupa 42 ministrantów z Pawłowic spędziła w lipcu niezapomniany tydzień. Pierwszym punktem na mapie ich zagranicznej podróży było zaprzyjaźnione z Pawłowicami malownicze miasteczko Kippenheim, leżące na południu Niemiec. Współpraca pomiędzy dwiema miejscowościami trwa już od 2004 r. Pomysłodawczynią nawiązania bliższych kontaktów była mieszkanka Kippenheim pochodząca z Pawłowic – Bożena Sklanny. Na jej pomoc i opiekę mogła liczyć również grupa ministrantów. – *Zostaliśmy bardzo ciepło przyjęci. Wszyscy dbali, aby nam niczego nie brakowało. Traktowano nas jak rodzinę* – opowiada Kamil Klyk, który od ośmiu lat jest ministrantem. – *Brałem udział w prawie wszystkich wyjazdach organizowanych przez parafię. Z grupą ministrantów byłem na Słowacji oraz w ubiegłym roku w Londynie. Takie wyjazdy bardzo integrują i mobilizują do nauki języków.*

Wyjazdy, których koszt w głównej części pokrywają rodzice ministrantów, są do-

finansowywane przez Caritas, ofiary zebrane do puszek w czasie kolędy oraz dopłaty z Urzędu Gminy. Co prawda, zebrane od parafian datki ksiądz mógłby podzielić pomiędzy ministrantów w zależności od pełnionej służby, jak to praktykowane jest w innych parafiach, ale wtedy nie byłoby tej wyjątkowej wycieczki do Londynu czy Paryża.

– *To był mój pierwszy wyjazd z parafii za granicę – przyznaje Szymon Wiatrok z Pawłowic, który od 2 lat jest ministrantem. – Największe wrażenie wywarły na mnie zabytki, szczególnie Łuk Triumfalny. Nie spodziewałem się, że jest tak wielki.*

Pawłowicka grupa zwiedziła najpiękniejsze miejsca Badenii i Wittenbergi (katedrę Münster we Freiburgu, wodospady w Parku Krajobrazowym w Tribergu oraz największy park rozrywki w Niemczech – Europa Park). To prawdziwy kombinat – 70 hektarów, 2,5 tys. personelu. Poszczególne jego części łączy kolejka szynowa. Park jest podzielony na strefy według krajów. I tak np. w części ro-

syjskiej wejdziemy do kosmicznej stacji MIR, w greckiej wpłyniemy tratwą do starożytnej świątyni, a w szwajcarskiej pojeździmy kolejką po zakamarkach drewnianej osady. Dla prawdziwych śmiarków jest Silver Star – najwyższa kolejka w Europie (ma 73 m). Jazda nią to przerażające doświadczenie, ale jakie emocje! Inna kolejka – Eurosat – jest zamknięta w gigantycznej kuli. W Portugalii łódź stylizowana na XVI-wieczny okręt portugalski wciągnięta zostaje na 32 metry w górę, a potem spuszczone z gigantycznej zjeżdżalni. Ministranci byli zachwyceni, a po tylu atrakcjach czekały na nich kolejne: Paryż i Disneyland. – *Zwiedziliśmy wszystkie najważniejsze miejsca w Paryżu. Byliśmy m.in. na wieży Eiffla, widzieliśmy Luwr, Łuk Triumfalny, Pola Elizejskie, bazylikę Sacre Cor i sanktuarium Cudownego Medalika przy Rue du Bac – wylicza ks. wikary Tomasz Kusz. – Przed ministrantami swoje wrota otworzył również Disneyland Park, a w nim kino trójwymiarowe, Indiana Jones i świątynia zagłady, roller coaster, pałac strachów, kolejka góraska i Piraci z Karaibów.*

Jak na ministrantów przystało był też czas na modlitwę i refleksję, gdyż chłopcy uczestniczyli codziennie we mszy św. Szczególnie mocno zapamiętali tę, w czasie której służyli wspólnie z ministrantami z Kippenheim. I tu małe zaskoczenie, bo w Niemczech większość ministrantów stanowią dziewczęta. Wspólna dyskoteka więc jak najbardziej się udała.

Ten wyjazd ministranci z Pawłowic będą jeszcze długo wspominać. W ich pamięci pozostanie na pewno również ich opieki – przedsiębiorczy ksiądz wikary, który już w sierpniu pożegna się z parafią i rozpocznie posługę w parafii w Tychach.

Sabina Bartecka



Tygodniowy wyjazd do zaprzyjaźnionej niemieckiej miejscowości Kippenheim oraz zwiedzanie Paryża było nagrodą za ofiarną służbę. Na zdjęciu ministranci z Pawłowic i Kippenheim.

## Na parafialnych koloniach czas szybko płynie...

**Wakacyjne spotkania w parafii św. Jana Chrzciciela w Pawłowicach śmiało można uznać za wzór organizowania letniego wypoczynku dla dzieci. Tutaj każdy może się zapisać i każdy jest witany z otwartymi rękoma.**

Już po raz siódmy ks. kanonik Florian Ludziarczyk zaprosił dzieci na wakacyjne zajęcia. Dwa turnusy odbyły się w dwa pierwsze tygodnie sierpnia. Uczestniczyła w nich rekordowa liczba osób. W każdym turnusie wzięło udział ponad 60 dzieci. W opiece nad tak dużą gromadką pomagało 12 wolontari-

uszy. Była to młodzież oazowa – studenci, uczniowie szkół średnich oraz absolwenci i uczniowie Gimnazjum nr 1 w Pawłowicach.

– *Można powiedzieć że klimat tych wakacyjnych spotkań tworzy młodzież, bo to oni prowadzą większość zabaw, konkursów i rozgrywek*

sportowych – mówi ks. wikary Tomasz Kusz. – *Nie tylko pomagają przypilnować dzieci ale, co podoba się bardzo dzieciom, sami aktywnie uczestniczą w proponowanych zajęciach: grają z dziećmi w piłkę nożną, w dwa ognie, w siatkówkę, są kapitanami drużyn podczas zawodów. Są bardzo pomocni a przy tym sami dobrze się bawią. Za ten entuzjazm i dyspozycyjność należą im się słowa uznania i podziękowania.*

Nie ma tutaj podziału na grupy – wszyscy tworzą jedną wielką grupę, mimo że przekrój wiekowy jest duży – od 5 do 17 lat. Każdy jednak ma w niej swoje miejsce. Tak zorganizowana kolonia uczy starsze dzieci

cd. na stronie 7

# Agroturystyka. Odpoczynek wśród przyrody

Coraz więcej osób decyduje się na wypoczynek na wsi, w gospodarstwach agroturystycznych. Mieszkańcy miast szukają wyjątkowych miejsc oddalonych od miejskiego zgiełku, gdzie mogą wraz z rodziną odpocząć na łonie przyrody, delektując się ciszą i spokojem.

W gminie Pawłowice działają trzy gospodarstwa agroturystyczne i wszystkie cieszą się zainteresowaniem turystów. Co więcej gospodarstwa rozwijają się, a ich właściciele przyznają, że prowadzenie gospodarstwa agroturystycznego, choć wymaga dyspozycyjności i zaangażowania, pozwala się utrzymać, nawet w rejonie, który nie jest typowo turystycznym.

Gospodarstwa agroturystyczne naszej gminy są wybierane przez osoby z różnych zakątków Polski i zdobywają laury w rozmaitych konkursach, pokonując wiele, wydawałoby się lepiej położonych gospodarstw na Śląsku.

Właśnie ukazała się publikacja, będąca podsumowaniem II edycji Wojewódzkiego Konkursu na Najlepsze Gospodarstwo Agroturystyczne województwa śląskiego. Laureatem II miejsca w konkursie zostało gospodarstwo agroturystyczne „Penkala” z Pielgrzymowic. Przy ocenie gospodarstw komisja konkursowa brała pod uwagę m. in. estetykę otoczenia, bezpieczeństwo i komfort wypoczynku, jakość świadczonych usług, promocję gospodarstwa, regionu i walorów przyrodniczo-kulturowych.

Gospodarstwo położone jest na skraju wsi, nad stawami w pobliżu pól i lasu. Goście doceniają malownicze położenie ośrodka oraz bliskość atrakcyjnych turystycznie miej-



W pensjonacie państwa Penkalów znajduje się 6 pokoi z łazienkami oraz duża sala jadalna.

scowości, jak: Pszczyna, Kraków, Ostrawa oraz Wisła i Ustroń. – Mamy klientów z całej Polski, wielu z nich wraca do nas każdego roku – mówi Zofia Penkala, która agroturystyką zajmuje się już od 1995 roku. – Początki były trudne, a na tym terenie wręcz pionierskie. Nie było w naszej gminie tradycji agroturystycznych i wszystko zaczęliśmy od zera. Pierwszych gości przyjmowaliśmy w swoim domu. Później udało nam się zagospodarować pomieszczenia nad zakładem, wybudowaliśmy nad stawem drewniany domek, a trzy lata temu przy wsparciu środków unijnych powstał pensjonat.

W domu dla gości przygotowano 6 pokoi z łazienkami, dużą salę jadalną oraz nad stawami – drewniany domek letniskowy. Atrakcją dla gości jest jazda konna, przejażdżki bryczką, wędkowanie, pływanie łódką, wędzenie ryb, a zimą przejażdżki saniami i kuligi. U państwa Penkalów goście mogą również spróbować pysznych wędlin z zakładu mięsnego, który gospodarze prowadzą. Organizowane są tutaj również

komunie i uroczystości rodzinne. Duże zainteresowanie turystów wzbudzają pasące się na łące konie. Wielu z nich korzysta z możliwości przejażdżki w zagrodzie czy w lesie.

Gospodarstwo znajdujące się w Pielgrzymowicach odwiedzają również wycieczki szkolne, przedszkolaki, a także seniorzy i emeryci, którzy tutaj organizują swoje spotkania i festyny. Na imprezy jest specjalna altana znajdująca się przy stawie, a goście mogą raczyć się smakowitościami z grilla, przeróżnymi wędlinami i mięsami pochodzącymi z zakładu państwa Penkalów.

– Cały czas mamy klientów – mówi Aleksandra Penkala, która wraz z panią Zofią prowadzi gospodarstwo. – Pensjonat otworzyliśmy dopiero 3 lata temu, ale już teraz wiemy, że jest za mały i trzeba będzie go w przyszłości rozbudować.

Do wypoczynku w Pielgrzymowicach nie trzeba specjalnie zachęcać. Najlepszą reklamą są zadowoleni klienci. A tych tutaj nie brakuje. Po wspaniałym wypoczynku turyści miło wspominają pielgrzymowickie krajobrazy i gospodarstwo agroturystyczne państwa Penkalów, do którego wciąż powracają, często przyprowadzając rodzinę i znajomych.

Sabina Bartecka



Z możliwości przejażdżki łódką korzysta wielu turystów.

## Na parafialnych koloniach...

cd. ze strony 6

zwrócenia uwagi na młodsze i odnalezienia się we współpracy oraz wspólnej zabawie. Widoczna jest wielka troska starszych kolonistów o młodsze dzieci, co sprzyja ich wychowaniu.

Każdy dzień uczestnicy zajęć rozpoczynali modlitwą do Anioła Stróża oraz wspólnym śniadaniem. Później były wyjścia na basen, gry i zabawy w hali sportowej, kortach tenisowych (obiekty udostępnił GOS Pawłowice),

a także wyjazdy do kina i zawody sportowe, które odbywały się w ogrodzie probostwa. Największą atrakcją jak zawsze było przeciąganie liny oraz wyścigi rzędów.

– Każdego dnia coś się działo. Malowaliśmy nawet kredą po asfalcie na parkingu przed kościołem. Było super – opowiadają Dominika Sklanny i Wiktoria Bolek z Pawłowic, które w półkoloniach parafialnych uczestniczą już po raz drugi.

Dzień pełen atrakcji (kolonie trwały od godz. 9.00 do 13.30) kończył się obiadem. O pełne brzuszki kolonistów dbały panie

z Kola Charytatywnego. – Kurczaczki, kotlety, najlepsza mizeria i buraczki – jedzenie jest pyszne – przyznaje Piotr Szurgot z Pawłowic.

– Mamy tyle atrakcji, a za nic nie musimy płacić – dziwi się Kacper Kupczyk.

Cuda? Nie. Raczej zaradność i zaangażowanie organizatorów. Zajęcia są bezpłatne, bo koszt zorganizowania wypoczynku pokryli parafianie, udało się również pozyskać dotację z Caritas, a przejazd do kina zgodziła się sfinansować Gminna Komisja ds. Rozwiązywania Problemów Alkoholowych.

Sabina Bartecka

# Nowi dyrektorzy

Rozstrzygnięto konkursy na stanowisko dyrektora Gminnego Zespołu Komunalnego, Gminnego Zespołu Oświaty oraz

Gminnego Ośrodka Kultury. Konkursy były ogłaszane w związku ze zmianami organizacyjnymi wprowadzonymi w urzę-



**Jan Figura – dyrektor Gminnego Zespołu Oświaty**

Swoją karierę zawodową rozpoczął od pracy w szkole podstawowej w Żorach, w której przez 7 lat uczył historii.

Następnie awansował na dyrektora Zespołu Szkół Ogólnokształcących w Pawłowicach. Jest pierwszym dyrektorem tej szkoły. Brał aktywny udział w tworzeniu li-

ceum, które powstało w 1997 roku jako jedne z pierwszych na terenie gminy wiejskiej w województwie śląskim. To z jego inicjatywy liceum poszerzyło zakres oferty edukacyjnej o Liceum Profilowane i Technikum Górnicze. Jest zwolennikiem nowoczesnych metod kształcenia i informatyzacji. Uważa, że placówki oświatowe powinny sięgać po środki zewnętrzne. ZSO w Pawłowicach może dla innych placówek stanowić pod tym względem wzór. Szkole udało się pozyskać prawie 1 mln zł na realizację wymian młodzieży oraz projektów edukacyjnych.

dzie na początku roku oraz w związku z upływającą kadencją dyrektora GZO. Tylko na stanowisko dyrektora GZO wpłynęły dwie oferty, o pozostałe miejsca pracy starało się tylko po jednym kandydacie.

W nowej pracy chce wykorzystać swoje wieloletnie doświadczenie i wiedzę zdobyte w czasie pracy w szkole podstawowej i średniej. Zna problemy, z którymi borykają się gimnazja. Jego żona jest dyrektorem gimnazjum w Jastrzębiu-Zdroju. Mają dwoje dzieci: syn w tym roku rozpoczyna naukę w pawłowickim liceum, a córka uczy się w II klasie gimnazjum. Pasją rodziny są wyjazdy pod namiot lub z przyczepą kempingową do Włoch i Chorwacji. W wolnych chwilach jeździ na rowerze i uprawia nordic walking.



**Przemysław Poloczek – dyrektor Gminnego Ośrodka Kultury**

Absolwent Akademii Ekonomicznej w Katowicach na Wydziale Ekonomii. Już w trakcie studiów rozpoczął pracę w Gminnym Ośrodku Kultury w Pawłowicach.

Zajmował się sprawami księgowo-biuroowymi oraz organizacją imprez. Angażował się w wymiany międzynarodowe, organizowane przez GOK. Dobrą znajomość języka angielskiego wykorzystał podczas dwóch obozów językowych, kiedy

to do Pawłowic przyjechali wolontariusze z Anglii. Pomagał zorganizować wymianę z seniorami z niemieckiej miejscowości Kippenheim. W 2002 roku założył stronę internetową GOK Pawłowice. Była to jedna z pierwszych witryn instytucji publicznej w okolicy. Jako wieloletni pracownik Gminnego Ośrodka Kultury mógł dobrze zapoznać się ze specyfiką działalności instytucji kultury. Przed nim spore wyzwanie, bo planowana jest w Pawłowicach budowa centrum kultury. Z tą inwestycją wiąże się ogromne perspektywy dla rozwoju działalności kulturalnej w naszej gminie. W najbliższym czasie planuje poszerzyć ofertę edukacji seniorów, zaproponować dzieciom

nowe zajęcia taneczne, a także rozwinąć działalność muzyczną o warsztaty wokalne i instrumentalne.

Jego zainteresowania koncentrują się wokół muzyki i śpiewu – od 1998 roku śpiewa w chórze „Animato”. Mieszka w Golasowicach. Ma żonę i troje dzieci. Starsza córka w tym roku rozpocznie edukację szkolną i naukę w szkole muzycznej w Żorach. Żona jest wykładowcą językowym w Nauczycielskim Kolegium Języków Obcych w Cieszynie oraz nauczycielem języków włoskiego i francuskiego w ZS nr 3 w Żorach. Dobra znajomość języków przydaje się w czasie wyjazdów zagranicznych, które są pasją rodziny.



**Wojciech Wiatrok – dyrektor Gminnego Zespołu Komunalnego**

Zanim rozpoczął pracę w Gminnym Zespole Komunalnym, przez 7 lat pełnił funkcję kierownika budowy w firmie Bud-Rol

z Golasowic. Jego zadaniem było organizowanie i dozorowanie placów budowy. W Gminnym Zespole Komunalnym zaczął od stanowiska referenta, później awansował na inspektora, a od czerwca 2007 roku do stycznia 2011 roku kierował Działem Remontowo - Budowlanym

i Mieszkaniowym. Od 1 lutego pełnił obowiązki dyrektora GZK, a 1 lipca wygrał konkurs na stanowisko dyrektora. - *Nasza jednostka została stworzona na potrzeby gminy. Naszym celem jest dbanie o wygląd gminy oraz prowadzenie drobnych prac remontowych – wyjaśnia. - Do zadań GZK należy czuwanie nad mieniem gminnym, dbałość o okresowe przeglądy budowlane, a także wykaszanie terenów zielonych, zmiatanie dróg i chodników na terenach, które nie są objęte osobnym postępowaniem przetargowym oraz sprzątanie przystanków, wycinka drzew i samosiejek.*

W ostatnich tygodniach GZK wyremontował na potrzeby Ośrodka Pomocy Społecznej pomieszczenia po ap-

tece na osiedlu w Pawłowicach oraz w związku z rozbudową urzędu przygotował dla urzędników biura w budynku C Urzędu Gminy i GOK Pawłowice. O swoich działaniach GZK będzie informować mieszkańców na tworzonej własnie stronie internetowej.

Nowy dyrektor interesuje się sportem, zwłaszcza koszykówką, którą uprawia wspólnie z kolegami z pracy. Nie wyobraża sobie dnia bez porcji świeżej prasy. Chce być na bieżąco i wiedzieć, co się dzieje w kraju i za granicą. Jego żona uczy katechezy w SP-2 w Pawłowicach. Mają dwoje dzieci: córka ma 5 lat, a syn – 11.

Oprac. bs

## Angielski i basen za darmo

# „Psia łapa dla żaka”

**Ośrodek Pomocy Społecznej w Pawłowicach rozpoczął rekrutację do projektu dofinansowanego z funduszy unijnych „Psia łapa dla żaka”.**

Projekt jest kontynuacją realizowanego w ubiegłym roku z dużym sukcesem projektu dla dzieci niepełnosprawnych w ramach którego uczestnicy korzystali m. in. z zajęć z psim terapeutą.

Projekt skierowany jest do dzieci w wieku od 7 do 11 lat, ze szczególnym uwzględnieniem dzieci niepełnosprawnych z gminy Pawłowice.

W ramach cyklu zajęć z dogoterapii dzieci

będą poznawać język angielski oraz rozwijać swoją wyobraźnię poprzez zajęcia ze sztuki. Planowana jest też nauka pływania wraz z rodzicem lub opiekunem.

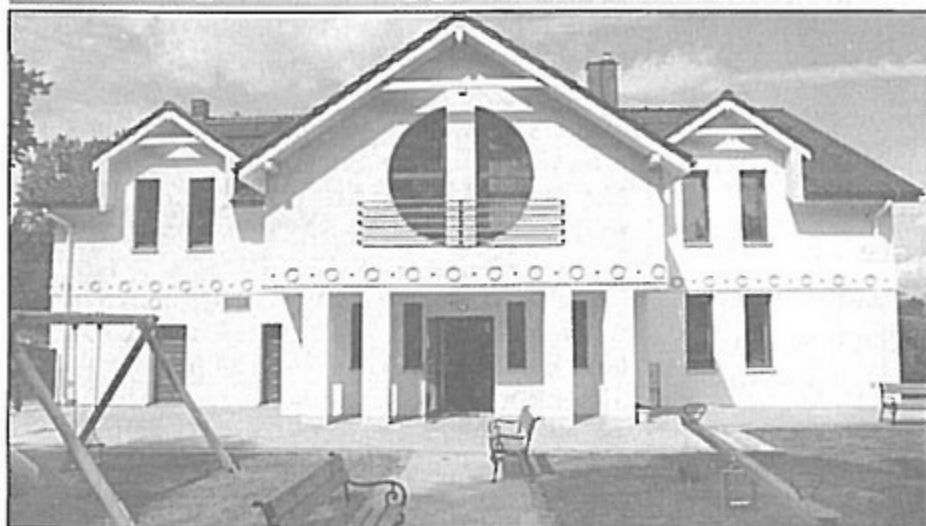
Zajęcia odbywać się będą w okresie od września do listopada 2011r. Udział w ich jest bezpłatny. Organizator zapewnia dowóz dzieci i ich opiekunów.

Osoby zainteresowane udziałem dziecka w projekcie proszone są o osobisty kontakt z pracownikami OPS w terminie od 1 sierpnia do 26 sierpnia 2011r.



# Głosuj na przedszkole w Pielgrzymowicach!

Przedszkole w Pielgrzymowicach startuje w konkursie na Najlepszą Przestrzeń Publiczną Województwa Śląskiego 2011. Konkurs od 11 lat organizowany jest przez Urząd Marszałkowski w Katowicach.



zna Nagrody i Wyróżnienia Marszałka Województwa Śląskiego w trzech kategoriach: urbanistyka, architektura i rewitalizacja.

W konkursie swoją nagrodę będą również przyznawać internauci. Aby oddać głos na inwestycje, należy na stronie internetowej konkursu (www.slaskie.pl/npp)

wybrać trzy najlepsze propozycje i przyznać im odpowiednio 3, 2 lub 1 punkt, a następnie potwierdzić swój głos przez e-mail.

Wśród osób biorących udział w głosowaniu rozlosowane zostaną atrakcyjne nagrody rzeczowe. Głosowanie będzie trwało do końca sierpnia. Głosujmy na przedszkole w Pielgrzymowicach! Liczy się każdy oddany głos. bs

Inwestycja zrealizowana w ubiegłym roku przez Urząd Gminy w Pawłowicach znalazła się w gronie ponad 50 przedsięwzięć z naszego regionu aspirujących do miana najlepszych rozwiązań architektoniczno-urbanistycznych województwa śląskiego. Pielgrzymowickie przedszkole jest jedyną inwestycją z powiatu pszczyńskiego zgłoszoną do konkursu. Oceny zgłoszonych inwestycji dokona jury, które przy-

## Ważne informacje

**Język włoski i nordic walking: nowe kursy dla seniorów**



Gminny Ośrodek Kultury ogłasza nabór na nowy rok (2011/2012) kursów dla dorosłych odbywających się w ramach Edukacji Seniorów. Oprócz corocznych zajęć z języka angielskiego, niemieckiego, obsługi komputera i sztuk plastycznych, na prośbę uczestników proponowane są dwa nowe kursy. Od tego seniorzy będą mogli uczyć się języka włoskiego oraz uczestniczyć w zajęciach ruchowych z elementami aerobiku, nordic-walking i jogi. Bliższe informacje i zapisy w biurze GOK, tel. 324722570

### Przerwa techniczna na basenie

Od 29 sierpnia do 4 września kryta pływalnia „Wodny Raj” będzie nieczynna w związku z przerwą technologiczną.

Co roku na basenie jest tzw. przerwa techniczna, która umożliwia przeprowadzenie konserwacji obiektu i niezbędnych napraw, gruntownego czyszczenia zarówno szatni, jak i niecki basenu. Naprawiane są także usterki, które powstały od czasu poprzedniej konserwacji. W tym roku przerwa rozpocznie się 29 sierpnia i potrwa do 4 września. Zapraszamy ponownie od poniedziałku, 5 września.

## „Czym chata bogata”

- taki tytuł nosi folder przygotowany w gminie Pawłowice promujący rolnictwo i sprzedaż bezpośrednią, czyli zakup produktów rolnych prosto od rolnika, z pominięciem pośredników.



Pomysłodawcą projektu jest Aleksandra Pachraj z Urzędu Gminy Pawłowice, a wydanie publikacji przybliżającej ideę sprzedaży bezpośredniej oraz 16 gospodarstw rolnych z gminy Pawłowice zostało zrealizowane we współpracy ze Stowarzyszeniem Lokalna Grupa Działania „Ziemia Pszczyńska”. Pieczarki, karp i sum afrykański, agroturystyka, wyrób wędlin, krowy mleczne, wa-

rzywa, rzepak, truskawki, buraki cukrowe, zboża, konie i drób to przykłady dużego zróżnicowania, specjalizacji i wielokierunkowości rozwoju rolnictwa w gminie. Folder można otrzymać bezpłatnie w Urzędzie Gminy w Pawłowicach – Referat Promocji i Integracji Europejskiej oraz w siedzibie stowarzyszenia LGD „Ziemia Pszczyńska” (Pszczyna, ul. 3 Maja 11, tel. 32 210 02 12).

## Tego nie można przegapić!

**Ostatni koncert w parku  
21 sierpnia, godz. 17.00,**

**Park Ks. Prof. Stanisława Pisarka**

Na zakończenie tegorocznego cyklu koncertów niedzielnych zapraszamy wszystkich do wysłuchania koncertu rodzinnego zespołu Concerto Luciano, który wykona utwory Mozarta, Bizeta, Ravela, Marka i Wacka, Richarda Cleydermana i przeboje muzyki filmowej. W drugiej części koncertu grupa Na Obcasach zapre-

zentuje znane i lubiane utwory szwedzkiej grupy ABBA.

**Festyn strażacki  
w Pielgrzymowicach**

**21 sierpnia, godz. 16.00,**

**plener przy OSP Pielgrzymowice**

Zarząd OSP Pielgrzymowice oraz GOK Pawłowice zapraszają na Festyn Strażacki, który odbędzie się przy remizie w Pielgrzymowicach. W programie atrakcje dla najmłodszych - przejażdżki kucykiem, poka-

zy psów ratowniczych oraz ratownictwa wysokościowego w wykonaniu Specjalistycznej Grupy Poszukiwawczo - Ratowniczej PSP z Jastrzębia - Zdroju. Festyn zakończy się zabawą taneczną z zespołem Sekret Duo. Gwiazdą wieczoru będzie DAMIAN HOLECKI, dobrze znany z Listy Śląskich Szlagierów w Telewizji TVS. Piosenkarzowi będzie towarzyszyła grupa taneczna - wokalna, a publiczność na pewno usłyszy przebój „Lato w to lato”.

Telefon komisariatu w Pawłowicach 32/ 449-45-10 czynny całą dobę

# KRONIKA POLICYJNA

## Kradzież na osiedlu

27 lipca doszło do kradzieży przy ul. Górniczej w Pawłowicach. Nieznany sprawca włamał się do samochodu marki Audi A6, z którego zabrał odtwarzacz MP 4.

## Zniszczyli figurkę Chrystusa

Trzech wandalów zniszczyło figurkę Chrystusa Króla znajdującą się przy mleczarni w Pawłowicach. Młodzi mieszkańcy Pawłowic w wieku 25 i 24 lata byli pijani.

1 sierpnia ok. godz. 15.00 na policję w Pawłowicach zadzwonił mieszkaniec in-

formując, że ktoś wchodzi na figurę Chrystusa znajdującą się przy mleczarni. Policjanci, którzy udali się na miejsce zdarzenia, zauważyli trzech pijanych mężczyzn idących ul. Zjednoczenia. Jeden z nich niósł pod pachą koronę zerwaną z figurki. Za ten wandalizm sprawcom może grozić nawet 5 lat pozbawienia wolności.

## Kradną parasole

Parasol oraz lawy i stoły padły łupem złodzieja, 5 sierpnia przy ul. LWP w Pawłowicach. Do kradzieży doszło w ogródku przy barze.

## Kiedy mąż bije...

**Do przemocy w rodzinie dochodzi zazwyczaj za szczelnie zamkniętymi drzwiami domów. Wiele ofiar doznaje przemocy latami skrywając rozmiar doznawanej krzywdy.**

Przemoc może objawiać się w różny sposób i w różnych miejscach. Mówiąc o przemocy należy pamiętać, iż przemoc jest zjawiskiem występującym powszechnie w naszym społeczeństwie, jest ona obecna w codziennym życiu i dotyczy rodzin o różnym statusie społecznym. Przemoc doznawana w rodzinie rodzi konsekwencje niezmiernie głębokie i szkodliwe, dając o sobie znać w postaci zaburzeń emocjonalnych, w bliższej lub dalszej perspektywie czasowej.

Istnieje przekonanie, że problemy rodzinne, zwłaszcza zaś małżeńskie nie powinny wykraczać poza ściany domu. Jednocześnie ofiary przemocy pozostawiane samym sobie, odtrącane przez otoczenie, pozbawione pomocy najczęściej godzą się z sytuacją nie widząc szans na przerwanie zakłętego kręgu bezsilności, ludząc się, co gorsza, że sytuacja sama ulegnie zmianie...

W wielu rodzinach mają miejsce akty przemocy fizycznej wobec współmałżonka oraz dzieci. Wciąż jednak jest to zjawisko trudne do oszacowania. Ofiary najczęściej ukrywają fakt bicia i wykorzystywania przed otoczeniem, rzadko również decydują się na fachową pomoc. Większość przestępstw przeciwko rodzinie dokonywanych jest pod wpływem alkoholu.

W poszukiwaniu różnych form przeciwdziałania przemocy w rodzinie, angażuje się coraz więcej profesjonalistów, specjalistycznych instytucji. W 2010 roku została znówelizowana ustawa o przeciwdziałaniu przemocy w rodzinie, która nakłada na gminę obowiązek utworzenia zespołu interdyscyplinarnego oraz opracowania Gminnego Programu Przeciwdziałania Przemocy w Rodzinie oraz Ochrony

Ofiar Przemocy. W związku z tym podczas marcowej sesji Rada Gminy uchwaliła Gminny Program Przeciwdziałania Przemocy w Rodzinie oraz Ochrony Ofiar Przemocy na lata 2011 – 2013 oraz podjęła uchwałę dotyczącą trybu i sposobu powoływania i odwoływania członków zespołu interdyscyplinarnego.

## Wystarczy telefon

Kiedy dom rodzinny, który powinien chronić i zapewnić bezpieczeństwo swoim domownikom, w przypadku występowania przemocy, staje się miejscem cierpienia, poniżania, lęku i rozpacz, nie możemy być obojętni wobec przejawów przemocy, nie możemy być niemymi świadkami dramatu, który odbywa się u sąsiadów. Wystarczy telefon do odpowiednich służb. Pomocy udziela:

### Policja

Osoby doświadczające przemocy oraz posiadające informacje o występowaniu przemocy mogą uzyskać pomoc w Komisariacie Policji w Pawłowicach dzwoniąc pod numer telefonu /32/ 44 94 510.

### Ośrodek Pomocy Społecznej

Godziny pracy od poniedziałku do piątku w godz. 7:30 do 15:30, wtorek od 7:30 do 17:00 - można przyjść osobiście lub zadzwonić pod numer /32/ 47 21 741.

### Gminna Komisja

### Rozwiązywania

### Problemów Alkoholowych

Pomoc można uzyskać podczas pełnienia dyżuru przez członka GKRPA w każdy poniedziałek w godzinach od 16.00 do 17.00 w Budynku "C" Urzędu Gminy Pawłowice, ul. Zjednoczenia 65.

### Punkt Konsultacyjny

(zobacz na str. 11)

## Telefony alarmowe

Pogotowie Ratunkowe: tel. 999 lub 112.

Policja: tel. 997 lub 32/ 449 45 10

Straż Pożarna: tel. 998 lub 112

Pogotowie gazowe: tel. 32 47 11 358 lub 992

Brak prądu w budynku - Pogotowie Energetyczne w Gliwicach, tel. 991.

Awarie oświetlenia ulicznego (lampy nie świecą lub za wcześnie się załączają, za późno wyłączają) - firma TOM - ELEKTRO tel. 32/ 471-07-66 lub do Referatu Infrastruktury Komunalnej Urzędu Gminy, tel. 32/ 4756-334.

Awarie sieci wodociągowych - Gminny Zakład Wodociągów i Kanalizacji, tel. 32/ 72 41 292, 32/ 72 41 272, 601 439 119 (w godz. od 7.00 do 15.00) lub tel. 512 396 250, 509 922 931 (w pozostałych godzinach).

Awarie sieci kanalizacji - firma HEKTOBLOK w Warszowicach, ul. Cieszyńska 7, tel. 32 47 23 869; 602 703 650 (linie czynne 24 h).

Zniszczenia mienia gminnego (przystanków, koszy itp.) w dniach wolnych od pracy należy zgłaszać pod następującymi numerami: 500 184 717 (Wojciech Wiatrok), tel. 500 184 713 (Florian Brudny). W pozostałym czasie w GZK Pawłowice, tel. 32/ 449 34 34.

## Ważne telefony

Urząd Gminy w Pawłowicach - (32) 47 56 300

Starostwo Powiatowe w Pszczynie - (32) 449 23 00

Powiatowy Urząd Pracy w Pszczynie

- (32) 210 47 20

Urząd Skarbowy w Pszczynie - (32) 449 22 00

Sanepid Tychy - (32) 227 52 47

Urząd Statystyczny w Bielsku - Białej (33) 822 18 35

Zakład Ubezpieczeń Społecznych w Pszczynie

- (32) 210 11 33

## Opieka medyczna

Ambulatoryjną opiekę medyczną lekarską i pielęgniarską od poniedziałku do piątku w godzinach 18.00 do 8.00, soboty i niedziele (całodobowo), pozostałe dni wolne od pracy (całodobowo) zabezpiecza: NZOZ HERMED, ul. Krasickiego 21, 44-335 Jastrzębie Zdrój, tel. (32) 47 599 63 oraz Miejskie Zakłady Opieki Zdrowotnej w Żorach, ul. Dąbrowskiego 20, tel. 32 434 12 40

Całodobową opiekę wyjazdową na terenie naszej gminy świadczy: Stacja Pogotowia Ratunkowego w Jastrzębiu - Zdroju, ul. Krasickiego 21, tel. alarmowy 999 lub (32) 47 190 60.

## Wakaty w oświacie

Zespół Szkół Ogólnokształcących im. Jana Pawła II w Pawłowicach, ul. Józefa Pukowca 5 ogłasza nabór na stanowisko nauczyciela języka angielskiego i języka niemieckiego. Szczegóły na stronie [www.zso.pawlowice.edu.pl](http://www.zso.pawlowice.edu.pl) lub w sekretariacie szkoły pod numerem telefonu 32/4722149.

## Wykazy nieruchomości

Wójt Gminy Pawłowice informuje, że w dniu 12.08.2011r. podane zostały do publicznej wiadomości, poprzez wywieszenie na tablicy ogłoszeń w siedzibie Gminnego Ośrodka Kultury w Pawłowicach, ul. Zjednoczenia 67:

- wykaz nieruchomości, własność gminy Pawłowice, przeznaczonych do sprzedaży w trybie bezprzetargowym,
- wykaz nieruchomości przeznaczonych do oddania w użytkowanie wieczyste - własność gminy Pawłowice. Niniejsze wykazy podlegają wywieszeniu na tablicy ogłoszeń na okres 21 dni.

# PHU AREX

Arkadiusz Struk

Warszowice, ul. Boryńska 55

www.phu-arex.pl

604 996 408

- Usługi koparko-ladowarką, ladowarką i minikoparką

- Brukarstwo - układanie kostki i granitu
- Wyburzenia budynków - wywóz gruzu
- Transport - żwir, piasek, kamień, humus

## ZADBAJ O SWOJE CIŚNIENIE!

Każde ciśnienie powyżej 140/90 mmHg to nadciśnienie

TYLKO U NAS W SIERPNIU 2011 r.

WYKONASZ PAKIET BADAŃ LABORATORYJNYCH

"ZA PÓŁ CENY" - tylko 36 zł!

(stara cena 72 zł - oszczędzasz 36 zł)

Mocz - badanie ogólne, Mikroalbumina w moczu, Kreatynina, Lipidogram (cholesterol całkow., HDL, LDL, Trójglicerydy), Elektrolity (Na+, K+) w cenie pobranie krwi

Sprawdź inne promocje na: [www.wroclawska20.pl](http://www.wroclawska20.pl)

## LABORATORIUM

mgr Marek Tarczałowicz (punkt pobrań Diagma)  
Pawłowice, ul. Świerczewskiego 17,  
tel. 32/ 472 27 59, kom. 512 253 897

Czynne: od poniedziałku do soboty od 7.30 - 9.00

## Punkt konsultacyjny

TERAPEUTA DS. UZALEŻNIENIĘ - Iwona Lorenz

Dyżur w każdy wtorek w godz. 9.00 do 11.00 oraz w środę w godz. 13.00 do 15.00 w Domu Kultury w Pawłowicach Osiedlu.

Zakres działania: dostarczanie informacji o możliwościach podejmowania profesjonalnej terapii, motywowanie i kierowanie do leczenia, udzielanie wsparcia i pomocy psychospołecznej osobom po zakończeniu terapii odwykowej i ich rodzin.

PRAWNIK - Małgorzata Niezgoda - Kubla

Bezpłatne Porady Prawnika dla osób w trudnej sytuacji życiowej. Porady udzielane są w Domu Kultury w Pawłowicach Osiedlu w każdy piątek w godz. 16.00 do 18.00.

POMOC DLA OSÓB DOŚWIADCZAJĄCYCH PRZEMOCY I SPRAWCÓW PRZEMOCY

Telefon zaufania dla osób doświadczających przemocy i sprawców przemocy (32 72 59 444) - czynny w każdą środę w godz. od 15.00 do 17.00.

Wsparcie psychologiczne dla dzwoniących, poradnictwo psychologiczne z zakresu przeciwdziałania przemocy w rodzinie, edukacja w zakresie zjawiska przemocy i alkoholizmu.

PSYCHOTERAPEUTA DS. PRZEMOCY - Iwona Lorenz

Miejsce dyżuru: Dom Kultury w Pawłowicach Osiedlu

Dyżur w każdy wtorek w godz. 11.00 do 12.00 i środę od 17.00 do 18.00 w Domu Kultury w Pawłowicach Osiedlu.

W ramach punktu prowadzone są: konsultacje psychologiczne, terapia indywidualna, konsultacje dla par, terapia partnerska i rodzinna, grupy wsparcia dla kobiet, grupy warsztatowe, grupy terapeutyczne oraz grupa terapeutyczno-edukacyjna dla mężczyzn stosujących przemoc.

Porady dla mieszkańców gminy Pawłowice udzielane są bezpłatnie.

OPTYK - OKULISTA



telefon do salonu  
i rejestracja do okulisty  
tel: 32/ 447 80 19

AS NIERUCHOMOŚCI  
KREDYTY

tel: 535 502 444  
tel: 32 472 46 64

www.nieruchomosci-as.com.pl

# Galeria KOLOR w Pawłowicach zaprasza na zakupy



blisko szybko wygodnie

6.00-23.00

MIĘSO-WĘDLINY



tel: 32/ 430 49 60  
www.stania.com.pl

CODZIENNE PROMOCJE  
I RABATY!



PIEKARNIA CIASTKARNIA  
u Brzeczka



tel: 32/ 448 05 72  
www.brzeczka.com.pl

KWIACIARNIA  
"MAGNOLIA"

Tel. 32/ 472 10 29  
Tel: 692 267 703

DOWÓZ NA TELEFONI

MEBLE NA WYMIAR

"MAXIMUS"

Tel: 502 339 969

RABAT 5% cały asortyment  
www.meble-maximus.pl

KOSMETYKI - CHEMIA - OBRUSY  
POŚCIEL - RĘCZNIKI - SZKŁO

Tel: 32/ 472 27 90





Wielbiciel baniek mydlanych: Jakub Staroń z Pawłowic.



Elegancki Xavier Muc z Warszowic.



Jak dobrze mieć brata! Dominika i Kamil Molitor z Pniówka.



Roześmiana Martyna Krysztofiak z Warszowic.

**II MŁODZIEŻOWE DNI KULTURY**

**27 SIERPNIA**

**28 SIERPNIA**

**UWAGA!**

**DZIAŁANIA W PLENERZE W PARKU**

**WARSZTATY Z TANCA NOWOCZESNEGO**  
(ZAPISY W BIURZE GOK)

**HAPPENING RYSUNKU XXL GRAFFITI**

**SPEKTAKL ULICZNY PT. "BECZKA ŚMIECHU"**  
W WYK. TEATRU NA WALIZKACH

**POKAZY TANCA NOWOCZESNEGO ZE SZKÓŁ MOVIMENTO I LILLA HOUSE**

**WYSTĘP ZESPOŁU POPIÓŁ**

**TANCERZE OGNI**

**WARSZTATY BĘBNIARSKIE GRAFFITI, TATUAŻE**

**WARSZTATY CERAMICZNE NAUKA NA KOLE GARNIARSKIM**

**ZESPÓŁ 2012 DYSKOTEKA Z DJ SKRZYPA**

**PAWŁOWICE 27-28 SIERPNIA**  
Przyjdź do parku o 16:00

( W razie złej pogody imprezę przenosimy na salę widowiskową GOK )

lilla house

Movimento

### Nasi młodszy

- Robert Przybyłowski z Pawłowic, syn Anny i Wojciecha, ur. 10 czerwca
- Anna Michalik z Pielgrzymowic, córka Krystyny i Marcina, ur. 11 czerwca
- Lena Langer z Jarząbkowic, córka Justyny i Adriana, ur. 13 czerwca
- Wiktor Miedziński z Pawłowic, syn Marty i Łukasza, ur. 13 czerwca
- Jan Piechaczek z Pielgrzymowic, syn Moniki i Wojciecha, ur. 20 czerwca
- Karol Nowak z Pawłowic, syn Mireli i Michała, ur. 21 czerwca
- Nikola Baron z Pielgrzymowic, córka Sylwii i Adriana, ur. 22 czerwca
- Kamil Baron z Pawłowic, syn Ewy i Janusza, ur. 22 czerwca
- Jakub i Filip Zogata z Pawłowic, synowie Karoliny i Tomasza, ur. 24 czerwca
- Anna Makowska z Jarząbkowic, córka Marioli i Zbigniewa, ur. 4 lipca
- Michał Miłota z Pawłowic, syn Niny i Dariusza, ur. 6 lipca
- Radosław Sitek z Pawłowic, syn Lucyny i Przemysława, ur. 6 lipca
- Martyna Burek z Pawłowic, córka Grzegorza i Bogusławy, ur. 10 lipca
- Amelia Grabarczyk z Pawłowic, córka Anny i Andrzeja, ur. 13 lipca
- Paweł Grygieracki z Pielgrzymowic, syn Barbary i Jacka, ur. 13 lipca
- Adam Czyłok z Jarząbkowic, syn Teodolindy i Ryszarda, ur. 17 lipca

Wydawnictwo Gminnego Ośrodka Kultury w Pawłowicach.

Redaktor: Sabina Bartecka

Za treść ogłoszeń redakcja nie odpowiada. Nie zamawianych materiałów redakcja nie zwraca.

Zastrzega też sobie prawo do skrótów i opracowania redakcyjnego dostarczonych tekstów.

Nakład: 1400 egzemplarzy.

Adres redakcji: 43-250 Pawłowice, ul. Zjednoczenia 67; tel. 32 472 25 70, www.gokpawlowice.hg.pl

Skład i druk: INFOPAKT Rybnik, tel. 32 423 85 90, 32 423 85 51, biuro@infopakt.pl

**Racje**  
Gminne