

RACJE

GMINNE

DWUTYGODNIK GMINY PAWŁOWICE

NR
11
(613)

01.06-15.06.2020 r.
ISSN 1640-8071
www.pawlowice.pl
www.kultura.pawlowice.pl



Cena:
2,20 zł
(w tym 5% Vat)

strona 5

30 lat samorządu terytorialnego w Gminie Pawłowice



zdj. UG Pawłowice

Czytanie w kwarantannie

strona 10



zdj. archiwum GBP Pawłowice

w numerze

Ruszą prace
w Warszowicach

strona 2

Drastyczny spadek
dochodów z PIT

strona 4

Kiedy uczniowie wrócą
do szkół?

strona 6

Rozpoczyna się
przebudowa mostu
w Krzyżowicach

strona 7

Ruszą prace w Warszowicach

1,9 mln zł będzie kosztować przebudowa Szkoły Podstawowej im. J. Piłsudskiego w Warszowicach.

22 maja Wójt Gminy Pawłowice Franciszek Dziendziel podpisał umowę z wykonawcą - firmą FAKTORIA AB Sp. z o.o. z Golasowic.

Celem inwestycji będzie remont i wymiana pokrycia dachowego, które z upływem lat zaczęło przeciekać. W najgorszym stanie jest dach na starym budynku szkoły. Tutaj fachowcy muszą rozebrać całą konstrukcję dachu i wymienić zbutwiałą więźbę. Na pozostałych budynkach szkoły pokrycie dachowe zostanie wymienione na nową blachodachówkę. Częściowo nowy dach pojawi się również na budynku z salą gimnastyczną, a na części nie wymagającej wymiany – dach będzie odmalowany.

W ramach zadania odnowiona zostanie również elewacja całej szkoły, która przez ostatnie lata straciła świeżość i kolory. Do końca



zdj. bs

sierpnia mają potrwać prace związane z remontem dachu i naprawą elewacji, natomiast wymiana dachu na starej części wymaga nieco dłuższego czasu i potrwa do końca października.

Inwestycja sfinansowana będzie w całości ze środków z budżetu gminy Pawłowice bs.

Nie świecą niektóre lampy, ale wkrótce będzie jaśniej w całej gminie!

Inwestycja związana z modernizacją oświetlenia ulicznego w gminie Pawłowice jest już mocno zaawansowana. W Pawłowicach Osiedlu wymieniono ponad połowę oświetlenia. Kompleksowa modernizacja wymaga jednak okresowego wyłączenia zasilania.



zdj. bs

Inwestycję realizuje firma OBI COMPLEX z Żor, której zadaniem jest wymiana ponad tysiąca przestarzałych lamp sodowych na nowoczesne lampy LED o dwukrotnie dłuższej żywotności i mniejszym zapotrzebowaniu na prąd. Nowe lampy pojawiają się w całej gminie, ale w pierwszej kolejności w Osiedlu Pawłowice, gdzie oświetlenie jest w najgorszym stanie.

Prace są już mocno zaawansowa-

ne, wzdłuż ul. Polnej zabudowano nowe słupy, a 27 maja rozpoczął się montaż nowych lamp. Dokonano także niezbędnych przewiertów i poprowadzono kabel w pozostałych rejonach Osiedla. Zakres prac wymaga jednak wyłączenia zasilania w celu dokonania przepięcia, co oznacza, że przez pewien czas niektóre lampy mogą nie świecić. Te niedogodności już wkrótce się skończą, a na Osiedlu zrobi się jaśniej.

Realizacja projektu kosztuje ok. 2,7 mln zł, z czego 2 mln zł pochodzi z funduszy unijnych w ramach Regionalnego Programu Operacyjnego Województwa Śląskiego. Inwestycja obejmuje wymianę ponad tysiąca opraw, 261 słupów oświetlenia ulicznego i 248 wysięgników dla opraw linii napowietrznej. bs

Chodnik przy ul. Ligonía

380 metrów chodnika powstanie wzdłuż ul. Ligonía w Krzyżowicach. Właśnie został przekazany plac budowy wykonawcy robót.

Nowy odcinek chodnika będzie jego kontynuacją od strony Krzyżowic w kierunku sołectwa Warszowice. Prace będzie wykonywać firma BUD-ROL z Golasowic. Zostanie wykonane odwodnienie drogi poprzez budowę kanalizacji deszczowej, następnie powstanie nasyp na którym wybudowany zostanie chodnik o szerokości 2,0 m.

Obecnie przygotowany jest projekt organizacji ruchu, który musi zostać zaopiniowany między innymi przez policję i zatwierdzony, aby móc bezpiecznie prowadzić prace budowlane. Na realizację inwestycji gmina udzieliła pomocy finansowej powiatowi pszczyńskiemu w wysokości 300 tys. zł, zaś powiat przeznaczył na to zadanie 200 tys. zł. Ponieważ postępowanie przetargowe pozwoliło wyłonić wykonawcę za kwotę niespełna 355 tys. zł, podjęto decyzję, że pozostałe środki



zdj. bs

w wysokości 145 tys. złotych z budżetu gminy Pawłowice zostaną przeznaczone na budowę dalszego odcinka chodnika wraz z zatoką autobusową po drugiej stronie ul. Ligonía.

Zadanie prowadzone jest przez Powiatowy Zarząd Dróg w Pszczynie, który jako właściciel drogi odpowiada za jej stan. bs

Zielona energia w gminnych placówkach

Powstaną cztery kolejne mikro-instalacje fotowoltaiczne w obiektach użyteczności publicznej. 27 maja Gmina Pawłowice podpisała umowę z wykonawcą.

W ramach inwestycji, którą będzie realizowała firma Pro-Eco z Gdyni powstaną 4 mikro-instalacje fotowoltaiczne zlokalizowane na dachach: Centrum Kultury w Pawłowicach, Osiedlowego Domu Kultury, Zespołu Szkół Ogólnokształcących oraz Szkole Podstawowej nr 2 w Osiedlu Pawłowice.

Łączna moc instalacji to aż 170,8 kWp. Zakładana roczna produkcja energii wyniesie 162,57 MWh. Szacuje się, że ok. dwie trzecie energii elektrycznej zużywanej w tych placówkach będzie pochodziło właśnie z tego odnawialnego źródła energii.

Koszt inwestycji to 882 tys. zł, z czego 661 tys. zł gmina pozyskała z Funduszy Europejskich. Projekt realizowany jest w ramach Regionalnego Programu Operacyjnego Województwa Śląskiego na lata 2014-2020. Realizację planuje się rozpocząć się od budowy instalacji w szkołach, całość prac ma zakończyć się po czterech miesiącach. bs



Będzie kładka dla pieszych

Od połowy maja mieszkańcy domów przy ul. Pszczyńskiej i Kolonii Studzieńskiej nie mogą korzystać z mostu znajdującego się na drodze wojewódzkiej 933 w kierunku Pszczyny.

Ma to związek z obecnym etapem robót, który przewiduje rozbiórkę starego mostu i budowę nowego obiektu. Warto zaznaczyć, że pierwotnie w postępowaniu przetargowym planowano wybudowanie mostu tymczasowego, aby zapewnić dojazd mieszkańcom. Jednak z uwagi na roboty realizowane przez PKP dotyczące trasy kolejowej, odstąpiono od tego zamiaru i wprowadzono nową organizację ruchu przewidującą całkowite zamknięcie drogi i wyznaczenie objazdu.

Dla mieszkańców domów przy ul. Pszczyńskiej i ul. Kolonii Studzieńskiej w Pawłowicach oznacza to ogromne trudności w dostaniu

się do domów. Dlatego na wniosek Urzędu Gminy umożliwiono mieszkańcom skorzystanie z przejazdu drogą lokalną wzdłuż torów PKP, a następnie ul. Zapłocie w kierunku ul. Górka lub ul. Wyzwolenia.

Pozostałe osoby obowiązują objazd drogą krajową 933 przez Strumień wprowadzony organizacją ruchu zatwierdzoną przez Urząd Marszałkowski w Katowicach. Wykonawca wstępnie poinformował, że utrudnienia potrwać ponad rok, czyli nawet do jesieni 2021 roku.

W wyniku interwencji Urzędu Gminy Pawłowice wykonawca zobowiązał się jednak przed rozebraniem mostu do budowy kładki dla pieszych i rowerzystów. Do połowy czerwca zostanie ona wybudowana nad torami kolejowymi. Do tego czasu na moście został wydzielony wąski pas dla pieszych bądź rowerzystów.

Kilka zdań o inwestycji

Inwestycja realizowana jest przez Zarząd Dróg Wojewódzkich w Katowicach, natomiast administratorem drogi jest Powiatowy Zarząd Dróg w Pszczynie.

Droga wojewódzka nr 933 łączy m.in. trasę S1 w Pszczynie z drogą krajową nr 81 w Pawłowicach, czyli popularną „wiślanką”. Na terenie powiatu pszczyńskiego remontowany jest odcinek między Pszczyną a Pawłowicami o długości 16,1 km. Prace obejmują: przebudowę drogi, całkowitą wymianę konstrukcji jezdni, a także przebudowę lub budowę ciągów pieszo-rowerowych, zjazdów, zatok autobusowych, skrzyżowań, wykonanie ekranów akustycznych oraz przebudowę istniejących obiektów mostowych.

Istniejąca droga zostanie całkowicie rozebrana i wybudowana od nowa z uwzględnieniem nowoczesnych standardów technicznych. bs

Planowane remonty dróg

Początkiem czerwca w całej gminie ruszą naprawy dróg. Do końca lipca wszystkie ubytki w jezdniach zostaną usunięte.

Urząd Gminy wybrał wykonawcę remontu wielkopowierzchniowego na drogach gminnych. Drogi nie będą „łatane”, lecz uszkodzone ich fragmenty zostaną w całości wycięte i wypełnione nową nawierzchnią. W wyniku przetargu wyłoniono firmę Strada z Żor.

Wyremontowane zostaną fragmenty następujących ulic: Kochanowskiego (155 mb), Wyspiańskiego (140 mb), Orzeszkowej (500 mb), Słowackiego (400 mb) w Golasowicach, Miarki w Pielgrzymowicach (100 mb), Górnicy w Osiedlu Pawłowice (300 mb), Spacerowej w Pawłowicach (450 mb) oraz Kruczej w Pniówku (330 mb).

Zakończenie prac, które w sumie obejmą ok. 2,3 km dróg, przewidziano na koniec lipca.

Trwa również sprawdzanie ofert w przetargu na remonty dróg o nawierzchni utwardzonej, które zostaną utrwalone grysami i skropione emulsją asfaltową. Taką techniką remontowane będą: ul. Zdrojowa i Grabowa w Pielgrzymowicach, boczne odcinki ulic Długiej i Kraszewskiego w Golasowicach oraz Poprzecznej w Pawłowicach, a także ulice Osińska, Nad Młynką, Szczygłów w Warszowicach, Jarzębinowa w Krzyżowicach i pobocza ulic Łąkowej i Tuwima w Warszowicach. bs



Trawy skoszone

Zakończyło się pierwsze w tym roku koszenie traw na poboczach dróg gminnych i powiatowych.

Podobnie jak w roku ubiegłym zaplanowano po 4 koszenia na drogach gminnych oraz 3 pełne i jedno z ograniczonym zakresem na drogach powiatowych. Zadanie na drogach powiatowych jest realizowane wspólnie z Powiatem Pszczyńskim, który zabezpieczył na ten cel w swoim budżecie 50 tys. zł. Drugie 50 tys. zł pochodzi z budżetu gminy Pawłowice. Kolejne koszenie planowane jest w połowie czerwca. bs

FIRMA Z TRADYCJAMI 2020

**Hurtownia
Materiałów
Budowlanych
Czesław Goszyc**





Rośnie liczba zakażonych

Z danych zamieszczonych na stronie Powiatowej Stacji Sanitarno-Epidemiologicznej w Tychach (stan na 28 maja na godzinę 14.00) wynika, że w gminie Pawłowice są 194 osoby zarażone (w tym jedna osoba zmarła). 545 osób jest poddanych kwarantannie. Tak znaczny wzrost to efekt badań przesiewowych na kopalni, które pozwoliły wykryć COVID-19 u prawie 1,5 tys. załogi.

Urząd Gminy apeluje do mieszkańców, szczególnie osób starszych i przewlekle chorych o zachowanie ostrożności i zasad bezpieczeństwa, by uniknąć zarażenia koronawirusem. Należy stosować się do zaleceń Ministra Zdrowia oraz Głównego Inspektora Sanitarnego.

Prosimy o przestrzeganie zaleceń dotyczących m.in.:

- utrzymania odpowiedniej higieny (np. częste mycie rąk wodą z mydłem; unikanie dotykania okolic oczu, ust; stosowanie płynów dezynfekujących itd.);
- ograniczenia do niezbędnego minimum wychodzenia z domu i unikania miejsc publicznych;
- ograniczenia wizyt w przychodniach lekarskich wyłącznie do niezbędnych;
- skorzystania z pomocy bliskich, znajomych przy załatwieniu sprawunków, spraw urzędowych, pocztowych;
- racjonalnego odżywiania się i częstego odpoczywania.



Drastyczny spadek dochodów z PIT

O ponad 35 proc. spadły w naszej gminie dochody z tytułu PIT.

Nadszedł bardzo ciężki czas dla samorządowych finansów. Po całej serii olbrzymich wydatków spowodowanych zwiększonymi kosztami systemu gospodarowania odpadami czy dużo większymi wydatkami związanymi z reformą edukacji na samorządy spadł dodatkowy cios: kryzys wywołany epidemią koronawirusa.

Urząd Gminy Pawłowice podliczył dochody z tytułu udziału jednostek samorządu terytorialnego w podatku dochodowym od osób fizycznych (PIT). Okazało się, że odnotowano spadek aż o 35,57 %. W kwietniu 2019 roku wpływy z PIT-u wyniosły 2 058 565 zł, natomiast w tym samym okresie w roku obecnym były one na poziomie



KWK Pniówek z najwyższą liczbą zarażonych

Prawie 1,5 tys. spośród 7 tys. pracowników „Pniówka” ma potwierdzonego koronawirusa. To wynik prowadzonych na szeroką skalę badań przesiewowych.

Do 1476 osób wzrosła liczba pracowników kopalni Pniówek, u których potwierdzono zakażenie koronawirusem (dane na 29.05.) To największe do tej pory ognisko zakażeń w zakładach wydobywczych w naszym regionie.

Jak informuje spółka, dochodzenie do pełnych zdolności wydobywczych w kopalni Pniówek (sprzed 10 maja) będzie następowało stopniowo, w miarę powrotu do pracy zdrowych pracowników, po dwukrotnych badaniach na obecność Sars-CoV-2. Żeby być dopuszczonym do pracy w kopalni Pniówek, trzeba mieć podwójny negatywny wynik testu na obecność koronawirusa. Górnicy przebadani w pierwszej połowie maja, u których nie stwierdzono koronawirusa, od 25 maja zaczęli stopniowo wracać do pracy. Przez ostatnie dwa tygodnie kopalnia nie pracowała na 100 proc. wydajności, ale jak zapewniają władze Jastrzębskiej Spółki Węglowej, na bieżąco są realizowane zamówienia kontrahentów. Sytuacja jest trudna, nie tylko z powodu koronawirusa. Od zeszłego roku spadają ceny węgla koksowego na świecie. bs

1 326 354 zł. To mniej o ponad 732 tys. zł! Wszystko wskazuje na to, że również wpływy z podatku CIT mogą być zerowe.

Wójt Gminy Franciszek Dziendziel postanowił wystosować pismo do ministra finansów w związku ze spadkiem dochodów gminy prosząc o rekompensatę z tytułu utraconych dochodów.

Poniżej treść pisma skierowanego do Ministra Finansów

„W związku z faktem, iż jednym z najważniejszych źródeł dochodów gmin jest udział we wpływach z podatku dochodowego od osób fizycznych, stanowiący dochód budżetu Państwa, prosimy o przekazanie informacji o wykonanych za miesiąc marzec i kwiecień 2020 roku dochodów z tego tytułu na poziomie budżetu Państwa oraz w gminie Pawłowice.

Mamy świadomość, że stan epidemiczny ma wpływ na sytuację gospodarczą w Państwie, jednakże podawane na stronie Ministerstwa Finansów informacje o spadku dochodów o 1,1% w okresie styczeń - marzec 2020 roku nie stanowią uzasadnienia tak drastycznego spadku tychże dochodów na poziomie jednostek samorządu lokalnego, który w przypadku Gminy Pawłowice wyniósł w kwietniu aż 35,57 %. W 2019 roku wpływy z PIT-u za kwiecień wyniosły 2 058 565,00 zł, obecnie w roku 2020 wpływy z PIT-u za kwiecień wyniosły 1 326 354,00 zł.

Mając na uwadze dobro naszych mieszkańców wnoszę o rekompensatę z tytułu utraconych dochodów, ponieważ zadania nałożone na gminę pozostają bez zmian.”

Wójt Franciszek Dziendziel

W 2020 roku obchodzimy 30 lat samorządności w Polsce. To doskonała okazja, aby zobaczyć, jak przez lata zmieniła się nasza gmina.

8 marca 1990 roku została uchwalona ustawa o samorządzie terytorialnym, która weszła w życie 26 maja 1990 r., a już 27 maja 1990 odbyły się całkowicie wolne wybory do samorządowej Rady Gminy. Pierwszy raz po II wojnie światowej w sposób nieskrępowany decydowaliśmy o przyszłości naszego kraju.

W naszej gminie wybrano 22 radnych. Aż 21 z nich wywodziło się z działającego na terenie gminy Komitetu Obywatelskiego (Franciszek Klimosz - przewodniczący, Franciszek Dziendziel - wiceprzewodniczący). Pierwszym przewodniczącym Rady Gminy został Eugeniusz Pająk, a wójtem gminy Ryszard Bonczar.

Jako główne zadanie radni przyjęli zwiększenie dochodów budżetu. I tak w 1992 roku gmina pod względem dochodów na jednego mieszkańca zajmowała 70. miejsce w województwie katowickim, a sześć lat później była trzecia w województwie śląskim. Jednym z najważniejszych celów Rady Gminy I kadencji było przywrócenie sołectwa Pniówek wraz z kopalnią Pniówek w granice administracyjnej gminy Pawłowice. Udało się to w 1993 roku.

Dużym wydarzeniem dla mieszkańców było też uruchomienie centrali telefonicznej w 1995 roku. Do czasu jej powstania na terenie gminy funkcjonowała centrala telefoniczna na 180 numerów, a telefony były dla nielicznych i na „korkbę”.

Ostatnie 30 lat to czas ogromnego rozwoju gminy. Od 1990 roku rozpoczęła się czas wielkich inwestycji – budowy dróg, szkół, sieci

30 lat samorządu terytorialnego w Gminie Pawłowice

kanalizacyjnych i wodociągowych, boisk czy obiektów sportowych, a co za tym idzie poprawy warunków i jakości życia mieszkańców.

Zapraszamy do podróży w czasie, która przeniesie nas do samego początku budowania samorządności. Przez kolejne 14 wydań, w każdym numerze gazety przypomnimy najważniejsze inwestycje w gminie. Pokażemy, jak przez te lata zmieniła się nasza gmina!

Na początek dwie sztandarowe inwestycje Pawłowic: Urząd Gminy i Centrum Kultury!

30 inwestycji na 30 lat samorządu!



Urząd Gminy

Budynek Urzędu Gminy został oddany do użytku 26 września 1976 roku podczas uroczystości dożynkowych w Pawłowicach. Był to piętrowy budynek o prostokątnej architekturze i płaskim dach, zupełnie nie przypominał budynku, który znamy z ostatnich lat. W latach 2011-2012 budynek urzędu został powiększony i zmodernizowany, zmieniając oblicze centrum Pawłowic i zyskując obecny wygląd.

Centrum Kultury

W latach 2013 – 2015 trwała długo zapowiadana i największa inwestycja ostatnich kilkunastu lat – budowa Centrum Kultury w Pawłowicach. Nowoczesny budynek ze stali, cegły i szkła stał się nie tylko symbolem XXI wieku, ale przede wszystkim otworzył przed mieszkańcami gminy nowe możliwości tworzenia i odbioru wydarzeń kulturalnych. 29 kwietnia 2020 roku budynek obchodził 5-lecie istnienia.

Kiedy uczniowie wrócą do szkół? Narada z dyrektorami

Państwowy Powiatowy Inspektorat Sanitarny w Tychach poinformował Urząd Gminy, że otwarcie placówek dla dzieci i młodzieży uważa w obecnej sytuacji za niewskazane, dlatego zajęcia w szkołach i przedszkolach zostały zawieszane co najmniej do 5 czerwca.



zof. UG Pawłowice

Kształcenie na odległość i trudna sytuacja w oświacie w związku z pandemią były tematami narady z dyrektorami jednostek oświatowych. Narada odbyła się 19 maja za pośrednictwem łączny internetowych. Podczas spotkania Wójt Gminy Pawłowice Franciszek Dziendziel poinformował dyrektorów, że w kwietniu dochody gminy Pawłowice z tytułu podatku dochodowego spadły o 35,57 proc. Mimo niższych wpływów do budżetu realizowane będą zaplanowane inwestycje oświatowe oraz utrzymana zostanie dotacja bieżąca dla oświaty.

Głównym tematem spotkania była możliwość uruchomienia nauczania w przedszkolach oraz w klasach I-III szkół podstawowych. W związku z panującą sytuacją epidemiologiczną w gminie, zwiększającą się liczbą osób zakażonych i objętych kwarantanną dyrektorzy zawnioskowali o wyrażenie zgody na czasowe zawieszenie zajęć w przedszkolach i klasach I-III, z terminem do 31 maja 2020 r. Wójt zgodził się na zaproponowane rozwiązanie. Rodzice otrzymali przez

e-dzienniki informację o podjętych decyzjach co do dalszego funkcjonowania szkół i przedszkoli.

Równocześnie dyrektorzy poinformowali, że rodzice uczniów z orzeczeniami o potrzebie kształcenia specjalnego nie wyrazili chęci uczestnictwa dzieci w zajęciach stacjonarnych. Przypominamy, że w Gminnym Zespole Oświaty istnieje możliwość pobrania wniosku o dowóz dla dzieci z orzeczeniami, które kształcą się poza terenem gminy. Więcej informacji można uzyskać pod nr tel. 32 47 22 757.

Nieczynne do 12 czerwca?

W czwartek, 28 maja, wójt po raz kolejny spotkał się na naradzie z dyrektorami placówek oświatowych. Podjęto decyzję o zawieszeniu działalności publicznych przedszkoli na kolejny tydzień, czyli do 5 czerwca. Nieczynne będą również przedszkola niepubliczne. Jedyne żłobek w Osiedlu Pawłowice funkcjonuje od połowy maja świadcząc opiekę dla 16 dzieci. Nadal zamknięte pozostają szkoły, a edukacja, konsultacje i zajęcia rewalidacyjne odbywają się zdalnie. Inspektor sanitarny sugeruje, że placówki oświatowe, z uwagi na rozwijające się zakażenia, powinny pozostać zamknięte nawet do 12 czerwca, jednak ostateczna decyzja zostanie podjęta 4 czerwca, podczas

kolejnej narady wójta z dyrektorami szkół i przedszkoli.

Jakie procedury po otwarciu?

Gmina Pawłowice i dyrektorzy szkół przygotowują się do otwarcia placówek i zapewnienia maksimum bezpieczeństwa uczniom i nauczycielom. W momencie uruchomienia placówek w szkołach i przedszkolach będą obowiązywać specjalne procedury bezpieczeństwa dotyczących zapobiegania i przeciwdziałania COVID-19 wśród dzieci, rodziców i pracowników szkół i przedszkoli. Będą to m.in. procedury postępowania na wypadek podejrzenia wystąpienia choroby, procedura pierwszeństwa przyjęcia. Dyrektorzy przekazali także informację, że w związku z panującą sytuacją otrzymali liczne wnioski pracowników obsługi szkół i przedszkoli o możliwość wykorzystania tzw. „postojowego”.

Wójt poinformował również, że dzięki przeprowadzonej procedurze zamówień publicznych, w ramach programu rządowego udało się zakupić więcej laptopów dla szkół niż planowano, czyli zamiast 31 kupiono 36 sztuk. Złożono już następny wniosek o zakup kolejnych 22 laptopów.

Matury 2020

Wszystko też wskazuje na to, że matury odbędą się w normalnym terminie, czyli od 8 do 29 czerwca. Zespół Szkół Ogólnokształcących w Pawłowicach robi wszystko, aby egzaminy odbyły się w bezpieczny sposób, zarówno dla zdających, jak i nauczycieli. bs

Rekrutacja do liceum i technikum: nowe terminy

W połowie czerwca ruszy rekrutacja do szkół ponadpodstawowych na rok 2020/2021. Harmonogram został dostosowany do zmienionego ze względu na epidemię terminu przeprowadzenia egzaminu ósmoklasisty.

Wniosek o przyjęcie do szkoły ponadpodstawowej wraz z dokumentami absolwenci szkół podstawowych będą mogli składać w dwóch etapach:

- **Od 15 czerwca do 10 lipca** będą mieli czas na złożenie wniosku i uzupełnienie go

o świadectwo ukończenia szkoły.

- **Od 31 lipca do 4 sierpnia** będą musieli dostarczyć zaświadczenie o wyniku egzaminu ósmoklasisty. Dla absolwentów klas ósmych będzie to także ostatni moment na zmianę wniosków o przyjęcie, w tym zamianę szkół, do

których będą kandydować.

Ze względu na aktualną sytuację, w okresie czasowego ograniczenia funkcjonowania placówek oświatowych

wniosek o przyjęcie do Zespołu Szkół Ogólnokształcących im. Jana Pawła II w Pawłowicach wraz z załącznikami może być przesyłany za pomocą środków komunikacji elektronicznej na adres: zso-rekrutacja@pawlowice.edu.pl.

Listy kandydatów zakwalifikowanych i niezakwalifikowanych ogłoszone zostaną 12 sierpnia. Od 13 do 18 sierpnia uczniowie będą mieli obowiązek dostarczyć oryginał świadectwa ukończenia szkoły i zaświadczenia o wynikach egzaminu zewnętrznego do wybranej placówki, jeśli nie złożą tych dokumentów w uzupełnieniu wniosku o przyjęcie do szkoły ponadpodstawowej. cd. na stronie 7



zdi. archiwum



zdj. bs

Rozpoczyna się przebudowa mostu w Krzyżowicach

Lada dzień zostanie podpisana umowa z wykonawcą na przebudowę mostu w Krzyżowicach. W połowie czerwca powinny ruszyć pierwsze prace.

O tej inwestycji mówi się od kilku lat. Teraz budowa staje się faktem. KWK Pniówek, która nadzoruje i finansuje prace, wybrała już wykonawcę. Jest nią firma Tolos z Żor, z którą w najbliższych dniach zostanie spisana stosowna umowa. Z powodu pandemii procedura nieznacznie się przedłużyła, ale jak zapewnia mnie kierownik Działu Szkód Górniczych w KWK Pniówek, w połowie czerwca wykonawcy zostanie przekazany plac budowy. Do tego czasu kopalnia musi jeszcze przygotować harmonogram robót oraz skonsultować się z inspektorem nadzoru.

Celem prac jest przebudowa mostu nad rzeką Pszczyńką przy ul. Zwycięstwa w Krzyżowicach wraz z przebudową układu drogowego w rejonie skrzyżowania ul. Zwycięstwa z ul. Śląską. – *Wykonawca roz-*

pocznie prace od zabezpieczenia koryta rzeki poprzez wbicie pali, na pewno konieczna będzie wycinka drzew oraz przygotowanie dróg dojazdowych – wyjaśnia.

Zostanie również przesunięta kładka dla pieszych, gdyż w tym miejscu zostanie wytyczony ślad nowej drogi i mostu. Przez cały czas trwania robót ruch na drodze zostanie utrzymany. Będzie to możliwe, gdyż stary most zostanie rozebrany dopiero w momencie budowy nowego obiektu.

Inwestycja miała potrwać do końca 2021 roku, jednak z powodu pandemii jest już opóźniona o ponad 2 miesiące. Najwcześniejszy możliwy termin wykonania prac to wiosna 2022 roku.

Inwestycja jest ujęta w liście intencyjnym, który gmina Pawłowice podpisała z Jastrzębską Spółką Węglową S.A. na

początku 2018 r. określającym zasady współpracy przy usuwaniu szkód.

W ostatnim czasie dwukrotnie zostały zalane piwnice w strażnicy w Krzyżowicach. W ramach przeciwdziałania szkodom górniczym kopalnia zainstalowała dwie nowe pompy o większej mocy, którymi strażacy będą mogli odpompować wodę.

W ramach likwidacji szkód górniczych kopalnia prowadzi również prace na ul. Wyzwolenia w Pawłowicach. Wykonywane są tam zabezpieczenia, które pozwolą ochronić ten rejon Pawłowic przed skutkami powodzi. W kilku miejscach, gdzie występuje największe zagrożenie, budowane są stalowe ścianki szczelne. Mają one za zadanie zabezpieczyć Pawłowkę przed wylaniem z koryta i zalaniem drogi. bs

Autobusy szkolne do Pszczyzny znowu kursują

18 maja zostały przywrócone zawieszony kursy szkolne autobusów na liniach powiatowych.

Ze względu na zainteresowanie pasażerów postanowiono przywrócić zawieszony z powodu wprowadzonych ograniczeń kursy

na powiatowych liniach Pszczyzna - Pawłowice oraz Pszczyzna - Żory. Umożliwiają one dojazd maturzystom i uczniom na konsultacje do szkół. Od końca maja prowadzona jest sprzedaż biletów miesięcznych w Centrum Przesiadkowym, a każdego dnia można je nabyć u przewoźnika.

18 maja zostały przywrócone kursy szkolne oznaczone literą „S” powiatowych linii:
Pszczyzna - Pawłowice: godz. 6:05, 12:37
Pawłowice - Pszczyzna: godz. 6:50, 13:20

Rekrutacja do liceum i technikum: nowe terminy

dok. ze str. 6

Terminy postępowania rekrutacyjnego na rok szkolny 2020/2021 do branżowej szkoły II stopnia będą ogłaszane przez właściwego kuratora oświaty.

Już dziś warto zapoznać się z bogatą ofertą Zespołu Szkół Ogólnokształcących w Pawłowicach. Szkoła stawia przede wszystkim na wszechstronny rozwój młodzieży, dając możliwość zdobycia atrakcyjnego zawodu lub bardzo dobrego przygotowania na wymarzonego studia.

Technik logistyki, technik chłodnictwa i klimatyzacji, technik górnictwa podziemnego i technik elektryki to sprawdzone kierunki. Pawłowickie technikum znalazło się na 6 miejscu w województwie śląskim w 2018 r., a w latach 2019 i 2020 na 11 miejscu w prestiżowym, ogólnopolskim rankingu czasopisma „Perspektywy”.

Kurs online z języka angielskiego – nowy termin

Nowością jest klasa dwujęzyczna w liceum, do której nabór ruszy po raz pierwszy w roku

szkolnym 2020/2021. Obowiązuje test kompetencji. Aby dobrze się do niego przygotować, warto wziąć udział w darmowym kursie angielskiego online. Warunkiem koniecznym wzięcia udziału w lekcjach online, które rozpoczną się 9 czerwca (termin został przedłużony) na platformie ZOOM, jest wypełnienie i przesłanie do 7 czerwca deklaracji przystąpienia do sprawdzianu w terminie.

Szczegóły na temat klasy dwujęzycznej i rekrutacji na stronie www.zso.pawlowice.edu.pl bs

Kawiarnie znalazły sposób na pandemię, serwują jedzenie na wynos

Restauratorzy i właściciele lokali gastronomicznych próbują odnaleźć się w nowej rzeczywistości, bo pandemia mocno ograniczyła ich zarobki. Mimo otwarcia od 18 maja w lokalach nie ma tłumów.



zdj. bs

- Obecnie naszą dominującą formą sprzedaży jest jedzenie na wynos – mówi Janusz Sojka, właściciel kawiarni Sport Cafe w Pawłowicach. - Wcześniej skupialiśmy się raczej na jedzeniu na miejscu i unikaliśmy zamówień na wynos. Teraz to ok. 60 proc. wszystkich zamówień.

Sport Cafe oferuje gościom szeroki wybór kaw, herbat, lodów tajskich, herbat mrożonych oraz ciast i deserów, także w wersji fit. Kawiarnia istnieje od niedawna, ale w krótkim czasie podbiła serca klientów, którzy w okresie letnim szturmowali lokal w poszukiwaniu pysznych lodów i napojów.

Tutaj swoje spotkania miały organizacje i kluby, a sportowcy spotykali się, aby kibicować piłkarzom. W czasie pandemii lokal przez 6 tygodni był zamknięty. Z chwilą łagodzenia obostrzeń, 22 kwietnia zaczął oferować jedzenie na wynos, a od 18 maja czynna jest także kawiarnia. - Wprowadziliśmy do menu desery w jednorazowych opakowaniach, a nasze lody pakujemy do specjalnych termicznych opakowań, w których mogą być przechowywane nawet 40 minut – mówi. - Zgodnie z zaleceniami sanitarnymi w naszej kawiarni przygotowaliśmy dwa oddalone od siebie stoliki. Mamy także trzy stoliki w drugim pomieszczeniu. Zachowujemy wszystkie zalecane środki ostrożności. Na bieżąco dezynfekujemy stoliki i krzesła – mówi właściciel.

Do tej pory maj i czerwiec były dla kawiarni czasem największych tłumów. Teraz nie tylko z powodu pandemii, ale także kapryśnej pogody, nie ma mowy o dobrym interesie. - Nasza firma ma charakter rodzinny.

Z chwilą zamknięcia lokalu utraciliśmy główne źródło utrzymania – mówi. - Naszą strategią jest jedzenie na wynos, chcemy także, jak tylko zrobi się cieplej, otworzyć ogródek na zewnątrz. Liczymy na klientów, którzy zatęsknili za naszą kawą i deserem.

Lokale zapraszają

Gości zapraszają także inne lokale i restauracje w naszej gminie. Restauracja Koniczynka przygotowała tradycyjne dania (roladę śląską, polędwiczki, placek po cygańsku i inne), a każdego klienta wita ręcznie robionym tulipanem. Restauracja Uniwar świętowała Dzień Burgera, a Bistro Ok proponuje „zestaw dnia”. Czynna jest już restauracja Smak Regionu. Po 2 miesiącach swój lokal otworzyła także pizzeria Peperoncino. Otwarte są także inne lokale znajdujące się w naszej gminie. Wszystkie lokale i ogródki zostały przygotowane zgodnie z obowiązującymi wymogami sanitarnymi, aby klienci mogli czuć się bezpiecznie. bs



Gmina wspiera przedsiębiorców

Pandemia wywołana koronawirusem doprowadziła do tego, że wielu przedsiębiorców znalazło się w trudnej sytuacji ekonomicznej. Z inicjatywy wójta Franciszka Dziendziela zostały przygotowane odpowiednie uchwały wychodzące naprzeciw problemom sektora prywatnego.

Podczas sesji, 8 maja, radni podjęli uchwałę w sprawie przedłużenia terminów płatności rat podatku od nieruchomości przedsiębiorcom (w rozumieniu ustawy z dnia 6 marca 2018 r. Prawo przedsiębiorców). Terminy płatności rat podatku płatnych w maju i czerwcu 2020 roku mogą zostać przedłużone do 30 września 2020 r. Warunkiem przedłużenia jest złożenie przez podatnika odpowiednich dokumentów do 30 czerwca 2020 r. oraz brak zaległości podatkowych na koniec marca 2020 r.

Podjęto również uchwałę w sprawie zwolnień z podatku od nieruchomości dla przedsiębiorców, których działalność została ograniczona przepisami rozporządzenia Rady Ministrów z dnia 19 kwietnia 2020 r. Zwolnienie stosuje się za miesiąc kwiecień, maj i czerwiec 2020 r. i dotyczy przedmiotów opodatkowania związanych z działalnością, która została ograniczona przepisami. Warunkiem zwolnienia jest złożenie przez przedsiębiorcę deklaracji lub informacji podatkowej.

Ul. Zapłocie z decyzją do realizacji

Gmina Pawłowice uzyskała zezwolenie na realizację inwestycji drogowej (ZRID).

Właściciele nieruchomości znajdujących się przy ul. Zapłocie, będący stronami w postępowaniu, otrzymają zawiadomienie o decyzji wydanej przez Wydział Architektury Starostwa Powiatowego w Pszczynie. W pierwszej połowie czerwca, po uchwaleniu stosownych zmian w budżecie gminy, urząd ogłosi postępowanie przetargowe, które wyłoni wykonawcę robót. Z uwagi na trwające prace na DW933 ul. Pszczyńskiej i towarzyszące im objazdy, zakres do przetargu będzie obejmował odcinek drogi od torów kolejowych do ul. Wyzwolenia (w kierunku na Pszczynę). Nowa nawierzchnia jezdni będzie miała 5,5 m szerokości i chodnik o szerokości 2,0 m. Zostanie przebudowane również odwodnienie w postaci przydrożnych korytek, rowów oraz kanalizacji deszczowej. Przebudowana zostanie sieć energetyczna oraz oświetlenia drogowego. Z uwagi na wpływ szkód górniczych w tym rejonie, gmina wystąpiła z wnioskiem do kopalni o zwrot kosztów z tego tytułu.

Ul. Zapłocie pełni szczególnie ważną funkcję komunikacyjną. Stanowi objazd na wypadek zalania drogi powiatowej ul. Wyzwolenia, biegnącej przez teren szkód górniczych.

Weź udział w ankiecie

Przedsiębiorców z gminy Pawłowice zapraszamy do udziału w ankiecie, której celem jest rozpoznanie potrzeb i oczekiwań lokalnych firm oraz podjęcie działań w celu rozwiązania zdiagnozowanych problemów. Ankieta jest anonimowa i będzie dostępna na stronie internetowej gminy www.pawlowice.pl od 15 czerwca do 15 lipca 2020.



zofj.bs

Jak działają fryzjerzy i kosmetyczki w tzw. nowej rzeczywistości?

Choć wizyta u fryzjera czy kosmetyczki nie jest potrzebą najwyższej wagi, to na dzień ponownego otwarcia salonów wiele osób czekało z utęsknieniem. W końcu można zafarbować czy przyciąć włosy.

Od poniedziałku, 18 maja, salony fryzjerskie i kosmetyczne ponownie zostały otwarte. Brak możliwości korzystania z telefonów komórkowych, brak kawy czy prasy w salonie - to część z wielu obostrzeń, które obowiązują. O tym, jak wygląda praca po ponownym otwarciu i na co klienci powinni zwrócić szczególną uwagę opowiadają właścicielka salonu fryzjerskiego Marzena Lasek z Warszowic oraz Magdalena Koczwarra, prowadząca salon kosmetyczny Pin Up w Osiedlu Pawłowice.

Był czas na długo wyczekiwany remont

Marzena Lasek własny salon prowadzi od kilku lat. Przez ten czas zdążyła wyrobić sobie markę i grono stałych klientów. Jak podkreśla czas zamknięcia zakładu wykorzystała na planowany od dawna remont. - Pierwsze dwa tygodnie wspominam bardzo dobrze: w końcu mogłam odpocząć, nadrobić zaległości w domu i spędzić więcej czasu z rodziną.

Jednak kolejne tygodnie spędziła obserwując wiadomości i czekając na możliwość

ponownego otwarcia. 19 maja był dniem wyczekiwany i na pewno zostanie dobrze zapamiętany. - *To była ogromna radość zobaczyć w salonie ponownie klientów* - mówi. - *Cieszyliśmy się my, ale też klienci, którzy witali nas słowami: W końcu jesteście otwarci, to zaszczyt tutaj siedzieć. Poczuliśmy się bardzo miło, a nasza praca doceniona.*

Przyznaje jednak, że w tej nowej rzeczywistości pracuje się trudniej. - *Obostrzenia na pewno wydłużyły czas trwania wizyty. Teraz każde stanowisko musimy dezynfekować, także fotele, klamki i wszystkie używane przyrządy również, ale to już robimy od dawna. Zakupiliśmy urządzenie do ozonowania pomieszczenia. Rezerwacje wizyt przyjmujemy jedynie telefonicznie lub przez internet* - mówi. - *Najgorsze są jednak maseczki. Trudno w nich pracować, szczególnie podczas suszenia włosów czy prostowania.*

Nie ma poczekalni

Do salonów wpuszczani są wyłącznie wcześniej umówieni klienci. W salonie nie napijemy się również kawy, ale i na to zaradne klientki znalazły sposób - zabierają

kawę w swoim termosie. Te wymogi jednak nikogo nie zrażają. Po przerwie chętnych do strzyżenia czy farbowania nie brakuje i salon cały czas ma pełne obłożenie.

O radości powrotu do pracy mówi również Magdalena Koczwarra. - *Ostatnie dwa miesiące były dla mnie bardzo stresujące - Uwielbiam swoją pracę, w domu nie wiedziałam, co ze sobą zrobić. Brakowało mi rozmów, spotkań, zwyczajnie kontaktu z drugim człowiekiem.*

Salon w Osiedlu Pawłowice prowadzi od roku. Wcześniej wynajmowała pomieszczenie na Małym Rynku w Pawłowicach. Zajmuje się głównie paznokciami oraz makijażami. - *Na szczęście mój mąż pracuje, więc przez ostatnie miesiące utrzymywaliśmy się z jego pensji. Dzięki temu mogłam przetrwać czas, kiedy nie zarabiałam. Nie dostałam pierwszego postojowego, teraz czekam na decyzję w sprawie drugiego* - mówi. - *Wiem jednak, że dla wielu salonów kolejne tygodnie będą decydujące i nie wszyscy przetrwają kryzys.*

Sabina Bartecka

Place zabaw, siłownie i inhalatorium zamknięte

IV etap znoszenia obostrzeń związanych z zakażeniami COVID-19 w gminie Pawłowice będzie przebiegał inaczej.

30 maja, w ramach znoszenia obostrzeń związanych z zakażeniami COVID-19 zostały m.in. otwarte place zabaw i siłownie na powietrzu. W gminie Pawłowice, ze względu na stały wzrost zakażeń, Powiatowy Inspektor Sanitarny w Tychach zalecił, aby place zabaw, podobnie jak szkoły i przedszkola, pozostały na razie zamknięte. Biorąc pod uwagę zdrowie i bezpieczeństwo mieszkańców oraz zalecenia sanepidu wójt Franciszek Dziendziel podjął decyzję, że place zabaw, ogólnodostępne siłownie na świeżym powietrzu i inhalatorium pozostaną nieczynne przez kolejny tydzień, do piątku 5 czerwca. Gmina nie będzie też uruchamia-



ła fontann. Przypomnijmy, że liczba zarażonych mieszkańców gminy liczy blisko 200 osób i ciągle rośnie. To najwięcej w całym powiecie pszczyńskim i prawie 2/3 liczby zakażonych w sześćdziesięciotysięcznych Żorach czy jeszcze liczniejszym Jastrzębiu-Zdroju. Ponad pięćset osób przebywa na

kwarantannie. Z danych zamieszczonych 28 maja na stronie tyskiego sanepidu wynika, że w ostatniej dobie (z 27 na 28 maja) odnotowano tylko jedno zakażenie. Miejmy nadzieję, że liczba ta nie będzie wzrastać, a wtedy już wkrótce wrócimy do przedszkoli i na place zabaw.

O pozostałych zmianach związanych z IV etapem znoszenia obostrzeń, m.in. zniesieniu nakazu noszenia maseczek w przestrzeni otwartej oraz limitów osób, które jednorazowo mogą przebywać w sklepie, restauracji czy kościele czytaj na <https://www.gov.pl/web/koronawirus/4-etap-odmrazania>.



Czytanie w kwarantannie

W czasie epidemii czytamy chętnie i dużo! Najczęściej sięgamy po beletrystykę, romanse, powieści i kryminały.

Bibliotekarze naszej gminy postanowili zachęcić czytelników do zabawy i poprosili ich o nadesłanie fotografii pokazujących, jak i co czytają nasi mieszkańcy w wolnym czasie. Okazało się, że najczęściej miłym chwilom spędzonym z książką oddajemy się na łonie natury!

Dziewięcioosobowe jury składające się z bibliotekarzy bibliotek publicznych naszej gminy, wyłoniło następujących zwycięzców:

I miejsce – Matylda Czczótka

II miejsce – Laura Dulniok

III miejsce – Zofia Karolak

Wyróżnienie – Alicja Czerwińska

Organizatorzy dziękują czytelnikom za tak liczny udział: „Cieszymy się, że w książkach znaleźliście dobrych przyjaciół na ten dziwny czas kwarantanny”.



CAŁA POLSKA CZYTA DZIECIOM



O ZWIERZĘTACH

GINNNA BIBLIOTEKA

PUBLICZNA W PAWŁOWICACH

zaprasza na czytanie bajek

w formie teatryku kukielkowego,
inscenizacji, teatru cieni
oraz slajdów „w starym kinie”

Prezentacja
codziennie
od 1 do 5 czerwca
o godz. 12.00
na profilu
facebookowym
biblioteki



Gminna Biblioteka Publiczna w Pawłowicach

zaprasza na:

SPOTKANIE PODRÓŻNICZE ONLINE:

„Zaskakujące Indie Potudniowe” –



**prelegenci: Kasia Pustelny-Szewczyk
i Marek Szewczyk**

— 3.06. godz. 19:00, prezentacja na żywo

Prezentacja na żywo odbędzie się 3 czerwca o godz. 19:00 na facebookowym profilu biblioteki.

Podczas tego fascynującego spotkania dowiemy się czy w Indiach faktycznie jest brudno, gdzie szukać najpiękniej ubranych kobiet, jaka herbata smakuje najlepiej i czy koleje indyjskie są takie koszmarnie, jak czasem wyglądają na zdjęciach...

Kasia, Marek i Malwinka Szewczyk to rodzina z Krakowa, której największą pasją są podróże. We trójkę zobaczyli już 40 krajów na 4 kontynentach a od 2009 r. opisują swoje wyprawy na blogu kasai.eu

Wakacyjna Szkoła Artystyczna

Wracamy z zająciami!!!! Nareszcie będziemy mogli spotkać się z uczestnikami i wznowić pracę. Z powodu pandemii nasze warsztaty nie odbywały się przez trzy miesiące. Planujemy odpracowanie większości zajęć w lipcu. Oczywiście zachowamy wymagane zasady higieny i ograniczymy liczbę osób w grupach.

Oto ramowy harmonogram:

od 6 do 10 lipca w godz. 10.00-12.00 w Osiedlowym Domu Kultury: zajęcia z najmłodszymi:

Playing English,
Magiczny Świat Teatru i Muzyki
Najmłodszy Odkrywają Świat

od 13 do 31 lipca w godz. 10.00-13.00 w Centrum Kultury przy ul. Zjednoczenia i Osiedlowym Domu Kultury zajęcia z dziećmi:

plastyka: Jak prawdziwi artyści, Art-Eqipa
muzyka: Fantazja
teatr: Mała Fanaberia, TRiA
szachy: Kółko szachowe, „Hetman”

od 3 do 21 sierpnia w Centrum Kultury przy ul. Zjednoczenia. zajęcia z młodzieżą: grupa musicalowa „eM”.

Rodziców prosimy o zgłaszanie dzieci na odpracowywane zajęcia u konkretnych instruktorów do 19 czerwca.

A może batik?

Epidemia koronawirusa zmusiła nas do zostania w domach. To jednak nie powód, by nie uczestniczyć w życiu kulturalnym naszej gminy.

Na profilu Gminnego Ośrodka Kultury znajdziemy wiele kulturalnych propozycji, na które warto zwrócić uwagę właśnie teraz, kiedy nie możemy spotkać się na wspólnych zajęciach.

Dzięki instruktorom GOK Pawłowice, nie ruszając się z domu, możemy zagłębić np. technikę batiku. Warsztaty z batiku będą organizowane w przyszłym sezonie artystycznym, ale już teraz każdy może zobaczyć, czym jest batik, i przygotować swoje pierwsze dzieło. W nagrany filmie instruktorzy „krok po kroku” wprowadzą nas w świat zdobienia tkanin.

Samotność w sieci?

„Bez internetu nie wyobrażamy już sobie życia” – pisze Nadia Kwiaton, uczennica klasy V d ZSP Pawłowice, która wzięła udział w Powiatowym Konkursie filozoficzno-literackim „Jak żyć” – edycja 2020”, organizowanym przez Powiatowe Ognisko Pracy Pozaszkolnej w Pszczynie.

Praca dotycząca samotności w sieci doceniona została za różnorodność ujęcia tematu, dojrzałość refleksji, ocen i spostrzeżeń. Nadia zajęła I miejsce w kategorii szkół podstawowych. Opiekę merytoryczną zapewniła uczennicy Aleksandra Żeromska.

W swojej pracy zdolna pawłowiczanka zastanawia się, czy internet buduje czy niszczy mosty porozumienia między ludźmi? Czy w sieci, w której jest cały świat jesteśmy samotni? Czy nasze życie nie byłoby teraz ciekawsze, gdyby sieć nie istniała?

Oto fragmenty jej wypowiedzi:

„[...] Kilka słów mojej mamy dało mi dużo do myślenia. Mogę śmiało stwierdzić, że zazdroszczę Jej dzieciństwa jeszcze bardziej. A teraz.... sms od koleżanki, post w mediach społecznościowych, komunikator internetowy to moje źródło wiedzy o znajomych. Moje życie i moich rówieśników przeniosło się w wirtualny świat. W tym świecie nie ma bez troski, radości, smutku- nie ma emocji. Nie widać uśmiechów

i nie słychać rozmów. Jest tylko krótki komunikat. Tak właśnie wygląda współczesna komunikacja- sms, post, wzmianka, messenger, instagram, facebook, tik tok. Wszystko idealne, bez prawdziwych emocji, przez szkło i bez wychodzenia z domu. Nawet zdjęcia są pozowane, poprawiane, profesjonalne. Ale czy to prawdziwy świat? Czy moje koleżanki są naprawdę zawsze uśmiechnięte i szczęśliwe? Czy te przyjaźnie są prawdziwe i przetrwają lata, tak jak przyjaźnie mojej mamy? [...]

Bez internetu nie wyobrażamy już sobie życia. Na każdym etapie i w każdej prawie sytuacji nasze życie istnieje w sieci. Zdjęcia pojawiają się w portalach społecznościowych szybciej, niż my na świecie. Oceny rodzice poznają, nim zdążymy się nimi pochwalić po przyjeździe ze szkoły. Informacje, gdzie przebywamy znajomi widzą poprzez lokalizator w telefonie, a w samochodzie nie ma mapy papierowej tylko nawigacja. Mapę papierową widziałam w swoim życiu tylko raz w samochodzie dziadka, który do tej pory twierdzi, że „internet wyprowadzi nas w pole, a mapa doprowadzi do celu”. [...] bs



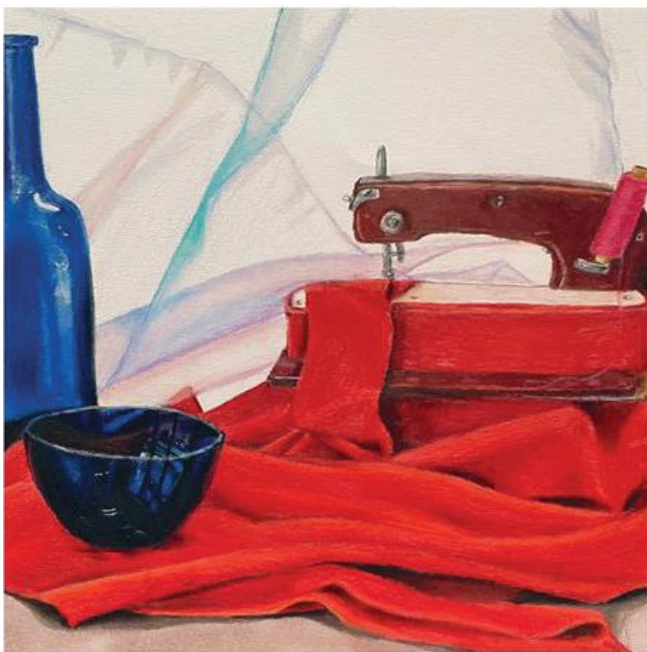
zdj. Mirosława Porwicz Fotografia

Malowali i rysowali w domach

Około 70 osób złapało za ołówki, farby i kredki, aby wziąć udział w dwunastej edycji Regionalnego Konkursu „Malujemy z natury”, który 23 maja został zorganizowany przez Gminny Ośrodek Kultury w Pawłowicach.

Tym razem artyści nie spotkali się w sali bankietowej Centrum Kultury, ale przystąpili do pracy w swoich domach. Na wykonanie jednej z pięciu zaaranżowanych kompozycji mieli sporo czasu, bo aż 10 godzin. Dominowały farby, ale spora grupa zdecydowała się również na szkic ołówkiem. - *Frekwencja bardzo nas zaskoczyła – mówi Agnieszka Kornas - Wiśniewska, instruktorka GOK. - Cieszy tak liczny udział oraz to, że w naszym konkursie uczestniczyły także rodziny. Poza dziećmi swoje prace przedstawiły także ich rodzice. Wiemy, że dla wszystkich była to fajna zabawa.*

Najlepsze prace zostaną nagrodzone bonami upominkowymi. O miejscu i terminie ich wręczenia laureaci zostaną powiadomieni telefonicznie. bs



zdj. archiwum

Laureaci XII edycji konkursu:

Kategoria 7-10 lat:

I miejsce: Zofia Królikowska

II miejsce: Julia Chraściel

III miejsce: Martyna Toborek

Wyróżnienie: Martyna Bochnak

Kategoria 11-15 lat:

I miejsce: Julia Świętoniowska

II miejsce: Olivia Uryć

III miejsce ex aequo: Natalia

Wiek i Marta Holewik

Kategoria 16-20 lat:

I miejsce: nie przyznano

II miejsce ex aequo: Milena Bar-
tecka i Franciszek Wojtyła

III miejsce: Julia Tobiasz

Kategoria dorośli:

I miejsce: Helena Kawa

II miejsce: Grażyna Nabagło

III miejsce ex aequo: Szymon
Dobrzański i Beata Sikora

Będą zmiany w zbiórce odpadów

Od lipca mieszkańcy będą musieli zaopatrzyć się w pojemniki koloru brązowego z napisem „BIO”. Zmieni się także częstotliwość zbiórki niektórych odpadów.



zdj. archiwum

Ma to związek z ubiegłoroczną zmianą przepisów ustawy o utrzymaniu czystości i porządku w gminach oraz ustawy o odpadach. Na mocy nowych przepisów Gmina Pawłowice została zobowiązana do wprowadzenia zmian w regulaminie utrzymania czystości i porządku na terenie gminy oraz w sposobie świadczenia usług polegających na odbiorze odpadów komunalnych. Zmiany zaczną obowiązywać od 1 lipca br.

Co czeka mieszkańców od 1 lipca!

1. Zmiana częstotliwości odbioru niesegregowanych (zmieszanych) odpadów komunalnych oraz bioodpadów z terenu zabudowy jednorodzinnej:

- w okresie od kwietnia do października

niesegregowane (zmieszane) odpady komunalne oraz bioodpady będą odbierane raz na dwa tygodnie,

- w pozostałym okresie odbiór powyższych odpadów będzie odbywał się tak jak dotychczas, czyli raz na miesiąc.

2. Zmiany w zakresie odbioru popiołu bezpośrednio z nieruchomości:

- popiół bezpośrednio z nieruchomości (z kublów) będzie odbierany wyłącznie w okresie od listopada do kwietnia,
- należy zaznaczyć, że popiół z kotłowni centralnego ogrzewania jest przyjmowany w PSZOK przez cały rok!

3. Zmiana sposobu oddawania bioodpadów:

- od 1 lipca bioodpady będą odbierane wyłącznie z pojemników koloru brązowego oznaczonych napisem "BIO" (zgodnie z Rozporządzeniem Ministra Środowiska w sprawie szczegółowego sposobu selektywnego zbierania wybranych frakcji odpadów), dlatego bioodpady wystawione w workach nie będą odbierane!

4. Zasady dotyczące kompostowania bioodpadów:

- właściciele nieruchomości, którzy kompostują bioodpady na swojej nieruchomości będą mogli skorzystać ze zwolnienia z części opłaty za gospodarowanie odpadami komunalnymi (stawka zwol-

nienia zostanie uchwalona stosowną Uchwałą Rady Gminy Pawłowice);

- usytuowanie przydomowych kompostowników i sposób kompostowania bioodpadów nie może powodować uciążliwości dla sąsiednich nieruchomości i ich mieszkańców, zanieczyszczenia terenu oraz wód powierzchniowych i podziemnych oraz musi spełniać wymogi określone przepisami prawa w sprawie warunków technicznych jakim powinny odpowiadać budynki i ich usytuowanie,
- właściciele nieruchomości zabudowanych budynkami mieszkalnymi jednorodzinnymi, którzy we własnym zakresie zagospodarowują bioodpady wytworzone na terenie nieruchomości poprzez kompostowanie ich w przydomowym kompostowniku, są zwolnieni z obowiązku posiadania pojemnika na te odpady, w części odpowiadającej ilości bioodpadów poddawanych kompostowaniu.

Uwaga!

Jako przydomowy kompostownik rozumie się miejsce służące do zbierania bioodpadów w formie naziemnej przymy, lub pojemniki przeznaczone do kompostowania bioodpadów w celu wytworzenia naturalnego nawozu, zapewniające cyrkulację powietrza, odpowiednią wilgotność oraz odpływ wody, o pojemności co najmniej 300 l.



zdj. archiwum

A może na wrotki?

Jazda na rolkach czy na wrotkach ma wiele zalet: rozwija koordynację ruchową, poprawia kondycję, wzmacnia mięśnie nóg, pozwala rzeźbić sylwetkę. Wrotki to doskonały sposób na spędzenie wolnego czasu, odchudzanie, odstrośowanie się i relaks.

Jazda na wrotkach to też świetny sposób na poprawę kondycji u osób, które nieco zasiedziały się w czasie izolacji i czują potrzebę aktywności fizycznej. Zwłaszcza, że na wrotki można wybrać się całą rodziną. Wspólnie nie tylko spalicie nieco kalorii, ale też będziecie dobrze się bawić.

Od 19 maja czynna jest wrotkarnia znajdująca się w Osiedlu Pawłowice. Od 2 czerwca ponownie będzie czynna wypożyczalnia, dlatego nie musisz już przynosić swoich wrotek. Wstęp jest nieograniczony i kosztuje tylko 5 zł. Możesz jeździć jak długo i ile chcesz!

Jeśli nie jeździsz na rolkach/wrotkach, też przyjdź i zagraj w badmintona lub ping-ponga. Pod zadaszonym namiotem oprócz toru dla wrotek znajdują się boiska do badmintona i stoły do tenisa stołowego. Paletki są dostępne na miejscu i po każdym użyciu dezynfekowane przez pracowników GOS Pawłowice. Wrotkarnia jest czynna od 14.00 do 20.00 od poniedziałku do piątku, natomiast w weekendy od 14.00 do 18.00. bs

Kronika Policyjna

Uderzył w drzewo



W niedzielę, 24 maja po godzinie 3.00 w nocy miał miejsce wypadek na Drodze Krajowej nr 81 w Warszowicach. Ranny został 20-letni kierowca audi.

Z informacji przekazanych przez policję wynika, że kierowca samochodu z nieznanymi przyczynami uderzył w drzewo. Młody mężczyzna został zakleszczony w pojeździe. Po uwolnieniu przez strażaków przewieziono go do szpitala. Był trzeźwy w chwili zdarzenia. Na miejscu interweniowały zastępy z OSP Warszowice i Straż Pożarna Żory, policja oraz pogotowie.

zdj. archiwum

Założ kompostownik! Zapłacisz mniej za odpady

Mieszkańcy posiadający kompostowniki na swoich działkach będą płacić mniej za odbiór odpadów. Stawkę ustalą radni na najbliższej sesji, ale z pewnością oszczędności będą spore, bo rzędu kilkunastu lub kilkudziesięciu procent!

Czym jest kompost?

Kompost jest substancją organiczną, która powstaje dzięki tlenowemu rozkładowi roślinnych (choć nie tylko) odpadów na skutek działania bakterii, grzybów, a nawet zwierząt. Kompost jest naturalnym nawozem, dzięki czemu nie można go przedawkować. Poprawia właściwości i strukturę nawożonej nim gleby – wzbogaca ją w próchnicę, sprawia, że staje się ona bardziej pulchna i żyzna. A przy tym stworzenie kompostu wymaga jedynie nieco czasu i pracy. Do kompostu bowiem możemy wrzucać zarówno odpady pochodzenia roślinnego, jak i np. niektóre resztki ze stołu. Nie dość zatem, że niskim kosztem pozyskujemy świetnej jakości nawóz, to jeszcze zmniejszamy liczbę wyprodukowanych przez nas śmieci.

Kompostownik możesz zrobić sam

Zanim wybierzemy rodzaj kompostownika, najpierw musimy znaleźć dla niego odpowiednią przestrzeń. Bardzo istotne jest, by kompost był składowany w oświetlonym i osłoniętym od wiatru miejscu, dzięki czemu ochronimy go przed nadmiernym wysychaniem.

Kompostowanie na przymie

Kompostowanie na przymie to nic innego, jak składowanie odpadów organicznych „luźnym”, w formie stosu. Materiał taki powinien mieć ok. 1 m szerokości przy dnie i ok. 1 m wysokości. Jest to metoda dość prosta i nie narażająca nas na dodatkowe koszty, jednak kompost taki może dojrzewać nawet około półtora roku.

Drewniany kompostownik, kompostownik z palet

Kompostownik powinien być zbudowany tak, aby zapewniał przewiewność na poziomie wszystkich warstw kompostu i możliwość



ich łatwego nawodnienia, a jednocześnie odprowadzania wody. Tak naprawdę nie ma większego znaczenia, czy nasz kompostownik zbudujemy z desek, palet czy np. cegieł albo siatki, o ile jego konstrukcja będzie pozwalała kompostowi oddychać.

Trzeba też pamiętać o tym, że kompostownik nie może mieć zabudowanego dna, a umieszczamy go na przepuszczalnym podłożu (nie może to być też folia czy beton). Dzięki temu do kompostu będą mogły się dostać różne mikroorganizmy, a także dżdżownice, które pełnią ważną rolę w procesie dojrzewania kompostu.

Kompostownik możemy dość łatwo samodzielnie skonstruować z kilku desek albo z palet. Optymalne wymiary to około metr na metr.

Termokompostownik

Wykonany z plastiku pojemnik o szczególnej, zamkniętej konstrukcji zapewnia wysoką

temperaturę wewnątrz, co znacząco przyspiesza proces dojrzewania kompostu. Powinien być ustawiony w zacienionym miejscu i podlewany, gdy wilgotność spadnie poniżej 75 %.

Kompostowanie odpadów

Kompostowanie odpadów bynajmniej nie oznacza, że w kompostowniku może wylądować wszystko. Przede wszystkim znaleźć się w nim mogą resztki roślinne, np. liście, owoce i warzywa oraz oberki, chwasty, trawa, drobne gałęzie, popiół czy fusy kawy i herbaty, skorupki jajek, a nawet papier. Przy tym należy pamiętać, że liście czy owoce nie powinny być zmienione chorobowo, chwasty nie powinny mieć zawiązanych nasion (wówczas istnieje szansa, że razem z kompostem rozsiejemy chwasty po całym ogrodzie), popiół może być wyłącznie drzewny (np. z kominka), papier wyłącznie szary i nie pokryty żadnym nadrukiem, a gałęzie czy owoce i warzywa powinny być rozdrobione.

Jak przyspieszyć kompostowanie?

Do kompostu można dodać różne „wspomagacze”, takie jak startery kompostowe, czyli szczepionki i aktywatory. Są to biopreparaty, które wprowadzają mikroorganizmy do kompostu, przez co przyspieszają procesy rozkładu. Dostępne są w sklepach ogrodniczych. Pomóc z szybszym dojrzewaniem kompostu mogą również ziołowe preparaty, czyli wyciągi np. z rumianku czy mniszka lekarskiego. Bardzo skuteczną metodą wspomagającą kompostowanie jest też dodanie do kompostu dżdżownic, szczególnie kalifornijskich. Trzeba pamiętać, aby zimą przymę lub kompostownik odpowiednio zabezpieczyć słomą lub styropianem, aby chronić przed zimnem nie tylko dżdżownice, lecz cały proces dojrzewania kompostu. bs

Rolniku dbaj o pszczoły

Wiosna to czas największych oprysków na polach. Nie wszyscy rolnicy pamiętają jednak o bezpieczeństwie pszczół.

Większość oprysków należy stosować dopiero późnym popołudniem lub wieczorem, czyli po godzinie 18.00, kiedy już niewiele pszczół wylatuje z uli.

Zatrucie pszczół opryskami pozostaje jednym z największych problemów pszczelarstwa w Polsce. Działania te, często czynione nieświadomie przyczyniają się do wielkich strat nie tylko w gospodarstwach pasiecznych, ale również w całym rolnictwie. A tracą na tym także właściciele opryskanych pól, bowiem

rzepaku lub innej rośliny kwitnącej nie będzie miał kto zapylić.

Sprzętu do oprysków naziemnych nie można stosować w odległości bliższej niż 20 metrów od pasiek, ani dopuszczać, by środek spadał na inne pole, niż to na którym prowadzony jest zabieg. Nie wolno też opryskiwać przy silnym wietrze (powyżej 4 metrów na sekundę).

Pszczoły nie są naszymi wrogami, lecz przyjaciółmi, dzięki pracy pszczół wzrastają plony rolników. Zapewniając dobre zapylenie

przez pszczoły, zanotujemy wzrost plonów (w porównaniu z plonem przeciętnym) w przypadku roślin sadowniczych i jagodowych aż o 30-60 proc., rzepaku o 40 proc., a ogórków o 75-90 proc.

Jednostką nadzorującą i kontrolującą rolników z terenu naszej gminy w sprawie odpowiedniego stosowania oprysków jest Wojewódzki Inspektorat Ochrony Roślin i Nasiennictwa Oddział w Pszczynie, ul. Stefana Batorego 26, tel. 32 210 48 14.



OBWIESZCZENIE

STAROSTY PSZCZYŃSKIEGO z dnia 20 maja 2020r.

Na podstawie art. 11a ust. 1, art. 11f, art. 11i, art. 12 ustawy z dnia 10 kwietnia 2003r. o szczególnych zasadach przygotowania i realizacji inwestycji w zakresie dróg publicznych (Dz. U. z dnia 02.08.2018r. poz. 1474 tekst jednolity z późn. zm.) oraz art. 49 oraz art. 104 ustawy z dnia 14 czerwca 1960r. Kodeks postępowania administracyjnego (Dz. U. z dnia 18.02.2020r. poz. 256 tekst jednolity z późn. zm.), *po rozpatrzeniu wniosku z dnia 29.01.2020r. zarządcy drogi, tj. Wójta Gminy Pawłowice z/s w Pawłowicach przy ul. Zjednoczenia nr 60, zawiadamiam, że w dniu 19 maja 2020r. została wydana decyzja Nr 02/20 o zezwoleniu na realizację inwestycji drogowej p.n.: „Przebudowa ulicy Zapłocie w Pawłowicach”.*

W/w decyzją zatwierdzono podział nieruchomości wyznaczony liniami rozgraniczającymi teren oraz projekt budowlany.

Zakres przedsięwzięcia obejmuje:

- poszerzenie istniejącego pasa drogowego poprzez częściowe zajęcie działek sąsiednich,
- dostosowanie projektowanej nawierzchni drogi do wymaganego natężenia ruchu KR2 i KR3 (na skrzyżowaniach z drogą powiatową)
- wraz z zabezpieczeniem konstrukcji drogi na wpływy eksploatacji górniczej uwzględnieniu informacji z KWK Pniówek o ich zakresie,
- przebudowę istniejących zjazdów i budowę nowych zjazdów do wszystkich działek i posesji na całym odcinku przebudowywanej drogi,
- rozbudowę oświetlenia ulicznego z przebudową istniejącego oświetlenia,
- wykonanie chodnika w ciągu odcinka A i ciągu pieszo-rowerowego odcinek B,
- kompleksowe odwodnienie pasa drogowego kanalizacją deszczową, rowami przydrożnymi, ściekami prefabrykowanymi,
- przebudowę linii energetycznej nN,
- przebudowę sieci teletechnicznej ORANGE POLSKA S.A.,
- przebudowę urządzeń teletechnicznych stanowiących infrastrukturę kolejową w zarządzie PKP Telekom.

Inwestycja obejmuje następujące działki:

1. Wszystkie działki objęte wnioskiem o wydanie decyzji o zezwoleniu na realizację przedmiotowej inwestycji drogowej - oznaczenia: tłustym drukiem wskazano działki podlegające podziałowi:

1640/197, 829/169, 2243/161, 1118/141, 2039/146, 2587/227, 2585/197, 2589/241, 2591/230, 2615/198, 1892/198, 1894/198, 2220/230, 2088/230, 2093/225, 2413/198, 2073/161, 2349/160, **1240/142, 152, 414/137, 735/140, 784/183, 795/222, 825/167, 834/191, 1588/151, 1761/169, 1895/198, 1971/198, 2037/156, 2085/142, 2087/142, 2092/241, 2145/159, 2149/161, 2168/161, 2221/227, 2331/159, 2338/159, 2376/155, 2836/136, 138, 170, 477, 783/183, 789/191, 791/201, 797/222, 833/190, 1387/198, 1589/151, 1762/169, 1935/182, 2036/157, 2038/146, 2086/142, 2090/230, 2094/225, 2147/159, 2167/161, 2189/167, 2244/161, 2337/159, 2348/160, 2524/156, 2849/182, 2347/160, 2845/160, 2328/159, 2333/160, 2466/139, 2580/520, 2581/520, 2582/198, 2583/198, 2590/230, 2616/239, 2617/239, 1834/191, 1839/169, 1938/520, 934/474, 1396/155, 2408/146, 1586/146, 1092/136, 1105/135, 1117/141.**

2. Działki podlegające podziałowi - oznaczenia: przed nawiasem podano numer działki ulegającej podziałowi; w nawiasie numery działek po podziale, tłustym drukiem działki przeznaczone pod pas drogowy:

1240/142 (**2927/142**, 2928/142); 152 (**2933/152**, 2934/152); 414/137 (**2915/137**, 2916/137); 735/140 (**2919/140**, 2920/140); 784/183 (**3012/183**, 3013/183); 795/222 (**2982/222**, 2983/222); 825/167 (**3010/167**, 3011/167); 834/191 (**3002/191**, 3003/191); 1588/151 (**2929/151**, 2930/151); 1761/169 (**2966/169**, 2967/169); 1895/198 (**2996/198**, 2997/198); 1971/198 (**3000/198**, 3001/198); 2037/156 (**2947/156**, 2948/156); 2085/142 (**2923/142**, 2924/142); 2087/142 (**2921/142**, 2922/142); 2092/241 (**2990/241**, **2991/241**, **2992/241**); 2145/159 (**2939/159**, 2940/159); 2149/161 (**2954/161**, 2955/161); 2168/161 (**2958/161**, 2959/161); 2221/227 (**2993/227**, **2994/227**, 2995/227); 2331/159 (**2945/159**, **2946/159**); 2338/159 (**2941/159**, 2942/159); 2376/155 (**2935/155**, 2936/155); 2836/136 (**2913/136**, 2914/136); 138 (**2917/138**, 2918/138); 170 (**2970/170**, 2971/170); 477 (**3007/477**, **3008/477**, 3009/477); 783/183 (**2976/183**, 2977/183); 789/191 (**2978/191**, 2979/191); 791/201 (**2980/201**, 2981/201); 797/222 (**2984/222**, 2985/222); 833/190 (**3014/190**, 3015/190); 1387/198 (**2998/198**, 2999/198); 1589/151 (**2931/151**, 2932/151); 1762/169 (**2962/169**, 2963/169); 1935/182 (**2974/182**, 2975/182); 2036/157 (**2949/157**, 2950/157, 2951/157); 2038/146 (**2952/146**, 2953/146); 2086/142 (**2925/142**, **2926/142**); 2090/230 (**2988/230**, 2989/230); 2094/225 (**2986/225**, 2987/225); 2147/159 (**2987/159**, **2938/159**); 2167/161 (**2956/161**, 2957/161); 2189/167, (**3004/167**, **3005/167**, 3006/167); 2244/161 (**2960/161**, 2961/161); 2337/159 (**2943/159**, **2944/159**); 2348/160 (**2968/160**, 2969/160); 2524/156 (**2964/156**, 2965/156); 2849/182 (**2972/182**, 2973/182); 2347/160 (**3024/160**, 3025/160); 2845/160 (**3022/160**, 3023/160); 2328/159 (**3028/159**, 3029/159); 2333/160 (**3026/160**, 3027/160); 2466/139 (**3020/139**, 3021/139).

3. Oznaczenie działek, które z mocy prawa staną się własnością Gminy Pawłowice z dniem, w którym decyzja o zezwoleniu na realizację inwestycji drogowej stanie się ostateczna:

2927/142 (1240/142); 2933/152 (152); 2915/137 (414/137); 2919/140 (735/140); 3012/183 (784/183); 2982/222 (795/222); 3010/167 (825/167); 3002/191 (834/191); 2929/151 (1588/151); 2966/169 (1761/169); 2996/198 (1895/198); 3000/198 (1971/198); 2947/156 (2037/156); 2923/142 (2085/142); 2921/142 (2087/142); 2990/241, 2991/241, 2992/241 (2092/241); 2939/159 (2145/159); 2954/161 (2149/161); 2958/161 (2168/161); 2993/227, 2994/227 (2221/227); 2945/159, 2946/159 (2331/159); 2941/159 (2338/159); 2935/155 (2376/155); 2913/136 (2836/136); 2917/138 (138); 2970/170 (170); 3007/477, 3008/477 (477); 2976/183 (783/183); 2978/191 (789/191); 2980/201 (791/201); 2984/222 (797/222); 3014/190 (833/190); 2998/198 (1387/198); 2931/151 (1589/151); 2962/169 (1762/169); 2974/182 (1935/182); 2949/157, 2950/157 (2036/157); 2952/146, (2038/146); 2925/142, 2926/142 (2086/142); 2988/230 (2090/230); 2986/225 (2094/225); 2937/159, 2938/159 (2147/159); 2956/161, (2167/161); 3004/167, 3005/167 (2189/167); 2960/161 (2244/161); 2943/159, 2944/159 (2337/159); 2968/160 (2348/160); 2964/156 (2524/156); 2972/182 (2849/182); 3024/160 (2347/160); 3022/160 (2845/160); 3028/159 (2328/159); 3026/160 (2333/160); 3020/139 (2466/139); oraz działki nr 1892/198, 2220/230, 1894/198, 2615/198, 2585/197, 2587/227, 2591/230.

4. Oznaczenie nieruchomości lub ich części, z których korzystanie będzie ograniczone - oznaczenia: przed nawiasem podano numer działki po podziale; w nawiasie numery działek pierwotnej:

2997/198 (1895/198); 2983/222 (795/222); 2981/201 (791/201); 2979/191 (789/191); 3015/190 (833/190); 3006/167 (2189/167); 2967/169 (1761/169); 2969/160 (2348/160); 3023/160 (2845/160); 3029/159 (2328/159); 2946/159 (2331/159); 2944/159 (2337/159); 2940/159 (2145/159); 2938/159 (2147/159); 2934/152 (152); 2936/155 (2376/155); 2932/151 (1589/151); 2926/142 (2086/142); 2924/142 (2085/142); 2920/140 (735/140); 3021/139 (2466/139) oraz działki nr 2580/520, 2581/520, 2582/198, 2583/198, 2590/230, 2616/239, 2617/239, 1834/191, 1839/169, 1938/520, 934/474, 1396/155, 2408/146, 1586/146, 1092/136, 1105/135, 1117/141.

Na podstawie art. 17 ust. 1 ustawy z dnia 10 kwietnia 2003r. o szczególnych zasadach przygotowania i realizacji inwestycji w zakresie dróg publicznych **przedmiotowej decyzji nadano rygor natychmiastowej wykonalności.**

W związku z dynamicznie rozwijającą się sytuacją wywołaną ogłoszonym stanem epidemii w trosce o zapewnienie bezpieczeństwa Mieszkańcom, do odwołania zostało wstrzymane przyjmowanie Klientów w budynkach Starostwa Powiatowego w Pszczynie. Bezpośredni kontakt z urzędem jest możliwy wyłącznie telefonicznie pod numerem 32 211 20 24 lub mailowo h.jarosz@powiat.pszczyna.pl w następujących godzinach:

- **poniedziałek - 7.30 – 16.30,**
- **wtorek – czwartek - 7.30 – 15.00,**
- **piątek - 7.30 – 13.30.**

Wobec powyższego z treścią decyzji można zapoznać się po ustaleniu sposobu udostępnienia dokumentu poprzez kontakt telefoniczny na podany powyżej numer.

Pouczenie:

1. Stronom przysługuje prawo wniesienia odwołania od wydanej decyzji do Wojewody Śląskiego w Katowicach za pośrednictwem Starosty Pszczyńskiego, w terminie:

- 14 dni od jej doręczenia dotychczasowym właścicielom lub użytkownikom wieczystym,
- 14 dni od dnia doręczenia w formie publicznego ogłoszenia* - pozostałym stronom.

*Publiczne ogłoszenie uważa się za doręczone po upływie 14 dni od jego ukazania się (czyli zamieszczenia obwieszczenia o wydaniu decyzji na tablicy ogłoszeń w Starostwie Powiatowym w Pszczynie, Urzędzie Gminy Pawłowice, na stronach internetowych tych urzędów oraz w prasie lokalnej).

2. W trakcie biegu terminu do wniesienia odwołania strona może zrzec się prawa do wniesienia odwołania wobec organu administracji publicznej, który wydał decyzję. Z dniem doręczenia organowi administracji publicznej oświadczenia o zrzeczeniu się prawa do wniesienia odwołania przez ostatnią ze stron postępowania, decyzja staje się ostateczna i prawomocna (art. 127a Kpa).

3. W związku z nadaniem niniejszej decyzji rygoru natychmiastowej wykonalności, decyzję ustalającą wysokość odszkodowania wydaje się w terminie 60 dni od dnia nadania decyzji o zezwoleniu na realizację inwestycji drogowej rygoru natychmiastowej wykonalności (zgodnie z art. 12 ust. 4g w/w ustawy).

4. Decyzja o zezwoleniu na realizację inwestycji drogowej stanowi podstawę do dokonania wpisów w księgę wieczystej i w katastrze nieruchomości – art. 12 ust. 3 ustawy z dnia 10 kwietnia 2003r. o szczególnych zasadach przygotowania i realizacji inwestycji w zakresie dróg publicznych.

Jednocześnie informuję, że w przypadku, w którym dotychczasowy właściciel lub użytkownik wieczysty nieruchomości objętej decyzją

o zezwoleniu na realizację inwestycji drogowej wyda tę nieruchomość lub wyda nieruchomość i opróżni lokal oraz inne pomieszczenia niezwłocznie, lecz nie później niż w terminie 30 dni od dnia:

- 1) **doręczenia zawiadomienia o wydaniu decyzji, o której mowa w art. 17,**
- 2) **doręczenia postanowienia o nadaniu decyzji o zezwoleniu na realizację inwestycji drogowej rygoru natychmiastowej wykonalności albo**
- 3) **w którym decyzja o zezwoleniu na realizację inwestycji drogowej stała się ostateczna – wysokość odszkodowania powiększa się o kwotę 5% wartości nieruchomości lub wartości prawa użytkowania wieczystego (zgodnie z art. 18 ust. 1e pkt 3 w/w ustawy).**

biga[®] BIGA Pawłowice,
ul. A. Mickiewicza 17B
www.bigastyl.pl



**NOWA WIOSENNA
KOLEKCJA ODZIEŻY**

Zapraszamy:  

NAJLEPSZY LOKAL GASTRONOMICZNY
W POW. PSZCZYŃSKIM I TRZECI W WOJ. ŚLĄSKIM WG PLEBISCYTU „DZIENNIKA ZACHODNIEGO”

www.smakregionu.com

Zapraszamy

Smak Regionu[®]
RESTAURACJA
smaczne jedzenie w dobrej cenie



WiFi 

ZAPRASZAMY CODZIENNIE:
Niedziela - Czwartek: 10:00-21:00
Piątek - Sobota: 10:00-22:00
Pawłowice, ul. Katowicka 15
(trasa Wisła - Katowice dk nr 81)
tel. 32 441 84 51, 506 893 224

IMPREZY OKOLICZNOŚCIOWE
chrzciny - roczki - komunie - wesela - stypy - imprezy firmowe - inne

OGRÓDEK LETNI
z placem zabaw dla dzieci

KUCHNIA ŚLĄSKA
kuchnia regionalna oraz polska

Serdeczne podziękowania rodzinie, przyjaciołom,
kolegom z pracy, związkom i stowarzyszeniom,
władzom i pracownikom gminy, sąsiadom
oraz wszystkim tym, którzy łącząc się z nami
w bólu, uczestniczyli w pożegnaniu

śp. Jerzego Koźdonia

Dziękujemy za okazane wsparcie,
słowa otuchy, wieńce i kwiaty
Rodzina zmarłego

Wypasione Ogrody

profesjonalne usługi ogrodnicze
– pełen zakres

usługi profesjonalnym rębakiem
do gałęzi Teknamotor – średnica gałęzi do 25 cm

usługi głębogryzarką separacyjną



mgr inż. Monika Piszczek – Brandys

tel. 509 652 047 • Pawłowice



**HOTEL
DLA
PSÓW**

U BORYSA

Jastrzębie-Zdrój Bzie
ul. Podleśna 2A
kom. 503 762 416

**SPOKOJNE WAKACJE
DLA CIEBIE I TWOJEGO PSA**

Ogłoszenia urzędowe

Wykaz lokali

Wójt Gminy Pawłowice informuje, że został podany do publicznej wiadomości, poprzez
wywieszenie na tablicy ogłoszeń w siedzibie Urzędu Gminy Pawłowice:

- wykaz lokali przeznaczonych do oddania w najem,
- wykaz gruntów przeznaczonych do oddania w dzierżawę.

Wykazy zostały wywieszone na okres 21 dni od dnia 15.05.2020 r.

Do sprzedania drzwi PCV

Urząd Gminy Pawłowice ogłasza przetarg ustny nieograniczony w formie licytacji na
sprzedaż drzwi PCV uzyskanych podczas nadbudowy budynku Zespołu Szkolno – Przedszkol-
nego w Golasowicach. Przetarg odbędzie się 10.06.2020 r. o godz. 10.00 w Urzędzie Gminy
w Pawłowicach, ul. Zjednoczenia 60. Istnieje możliwość zapoznania się ze stanem technicz-
nym materiałów w dniach 01.06-08.06.2020 r. po wcześniejszym kontakcie telefonicznym.

Regulamin przetargu można uzyskać w Urzędzie Gminy Pawłowice w Referacie Inwestycji,
pok. 2.10 lub na stronie internetowej Urzędu Gminy. Osobą do kontaktu jest pracownik
Urzędu Gminy – Bogumiła Sitek, tel. (32) 47-56-361, w godz. 7.30 do 15.30.

Ważne telefony



Pogotowie Ratunkowe:
tel. 999 lub 112.



Policja:
tel. 997 lub 32/ 449 45 10



Awarie sieci kanalizacji sanitarnej:
tel. 723 184 613 (przez całą dobę)

Zniszczenia mienia gminnego (przystanków, koszy itp.)
w dniach wolnych od pracy należy zgłaszać pod następującymi
numerami: 500 184 717 (Wojciech Wiatrok), tel. 500 184 713 (Florian
Brudny). W pozostałym czasie w GZK Pawłowice, tel. 32/ 449 34 34.



Awarie oświetlenia ulicznego:

Tom - Elektro I, tel. 32/ 47 107
66, 66 07 58 774, 60 411 00 73
lub Referat Infrastruktury Komunalnej
Urzędu Gminy, tel. 32/ 47 56 335.



Awarie sieci wodociągowych:

- Wodociągi Pawłowice
tel. 32/ 72 41 292 (w godz. od
7.00 do 15.00) lub tel. 512 396 250, 509
922 931 (w pozostałych godzinach).



W sprawie wałęsających się psów,
w dni powszednie od godz. 7.30 do
15.30 należy dzwonić do Urzędu Gmi-
ny, tel. 32/ 47 56 330, w pozostałych godzinach
oraz w dni świąteczne zgłoszenia przyjmowane
są przez policję pod numerem 32/ 449 45 10.

- **Urząd Gminy w Pawłowicach** – 32/ 47 56 300
- **Starostwo Powiatowe w Pszczynie** – 32/ 449 23 00
- **Powiatowy Urząd Pracy w Pszczynie** – 32/ 210 47 20
- **Urząd Skarbowy w Pszczynie** – 32/ 449 22 00
- **Sanepid Tychy** – (32) 227 52 47
- **Sąd Rejonowy w Pszczynie** – (32) 44 94 100
- **ZUS w Pszczynie** – 32/ 210 11 33

Jaką jestem matką?

Halina Waltar – Kula z Pielgrzymowic, mama 12-letniej Emilii i 6-letniego Antka:



Jaką jestem mamą? Na pewno wymagającą, cierpliwą, ale też szaloną. Uwielbiam nasze wspólne zabawy i wygłupy. Dużo czasu spędzamy razem, najczęściej jeździmy na rowerach, spacerujemy, ale też gramy w planszówki. Nasze ulubione to: Chińczyk, 5 sekund i Zgadnij kim jestem?

Często organizujemy wieczory filmowe z popcornem. Domowe kino czeka na mnie również dzisiaj w Dniu Matki, będą też laurki, życzenia, wspólnie

upieczemy tartę z rabarbaram. Filmy najczęściej wybierają dzieci, ale jeżeli jest moja kolej, to preferuję bajki, które pamiętam z dzieciństwa. Tym sposobem moje dzieci obejrzały już wszystkie odcinki Świądów.

Staram się moje dzieci jak najczęściej chwalić i nagradzać za dobre uczynki. Chciałabym być jednak bardziej cierpliwa i mniej przejmować się otoczeniem. Nie zawsze udaje mi się oddzielić dom od pracy. Nie jest łatwo być matką, ale staram się być najlepszą dla swoich dzieci i przekazać im wartości, które preferuję w życiu: szacunek dla drugiego, otwartość i godność.

Dorota Langner z Pawłowic:



Jestem i mamą i tatą jednocześnie, bo moje dzieci praktycznie od początku wychowywałam sama. Jestem mamą bliźniąt: Małgorzaty i Bartosza. Dziś mają już 28 lat. Kiedy były młodsze, z uwagi na swoją trudną sytuację życiową, wiele od nich wymagałam, nigdy nie rozpieszczałam. Chciałam, aby mieli dobre wykształcenie, dobrze radzili sobie w życiu. Szybko zaczęłam pracować. Jako młoda mama musiałam zadbać o utrzymanie naszej trójki, na szczęście mogłam liczyć na wsparcie i opiekę rodziców.

Z córką nie miałam żadnych kłopotów, syn trochę się buntował, ale cieszę się, że udało mi się ich wychować na dobrych ludzi.

Dziś jestem nie tylko mamą, ale i babcią. Jako babcia jestem jednak znacznie bardziej wyrozumiała. Z okazji Dnia Matki przygotowałam dla nich tort. Z pewnością przyjdą z życzeniami i prezentami.



Stokrotki, maki i chabry

Jest ekologiczna, ekonomiczna i bardzo łatwa w utrzymaniu. Dobrze przygotowana będzie zmniejszać liczbę kleszczy, obniżać temperaturę powietrza oraz pomagać w walce z suszą. Mowa o łące kwietnej. Pierwsza właśnie powstała przy inhalatorium w Pawłowicach!

Jeżeli chcemy cieszyć nasze oczy pięknem kwiatów, to łąki kwietne są znakomitym rozwiązaniem – zauważa Krystyna Batko z Urzędu Gminy. – To także idealna alternatywa dla trawników.

Po pierwsze dlatego, że w odróżnieniu od typowych trawników łąka ma stosunkowo małe wymagania: gdy już wykiełkowała, nie musimy jej właściwie podlewać, a koszenie ograniczamy do jednego w roku. łąka kwietna jest więc nie tylko ekologicznym, ale również ekonomicznym rozwiązaniem. Ma też walory estetyczne.

Pierwsze w naszej gminie poletko pełne kwiatów powstało jako część dużej łąki przy inhalatorium. Na powierzchni 1100 m kw. po-

siano aż 31 kilogramów nasion! Jest wśród nich 49 gatunków w kilku odmianach. Dużą część stanowią w niej rośliny miododajne, ale znajdziemy również polne kwiaty: stokrotki, maki, czarnuszkę, koniczynę, dziewannę czy niezapominajki. Są rośliny jedno- i wieloletnie, niskie i wysokie, co zapewni wielobarwność i obfitość kwitnienia przez cały sezon. Rośliny jednoroczne zakwitną w roku, w którym zostały wysiane. Natomiast rośliny wieloletnie będą kwitnąć przez wiele sezonów, a nasiona sprawią, że będą się namnażać i rozrastać. Pawłowicka łąka kwietna swoją dojrzałość i pełny urok uzyska w przyszłym roku, ale już za kilka tygodni pojawią się na niej pierwsze kwiaty.

- Jeżeli łąka spodoba się mieszkańcom, to będziemy chcieli podobne poletka zakładać także w innych miejscach w gminie – dodaje Krystyna Batko. bs

Wiśnie przed szkołą



Kilkanaście krzewów wiśni ozdobnej od kilku dni zdobi teren przy Szkole Podstawowej nr 1 w Pawłowicach. Drzewka właśnie kwitną i aż szkoda, że nie mogą ich podziwiać uczniowie.

Alejka wypełniona drzewkami powstała tuż za ogrodzeniem szkolnym i stanowi etap realizacji projektu mającego zmienić otoczenie szkoły. Przed budynkiem zasadzono również kolorowe różaneczniki i inne krzewy ozdobne. Prace zrealizowano z budżetu gminy w ramach Funduszu Sołeckiego. bs