



RACJE GMINNE

DWUTYGODNIK GMINY PAWŁOWICE

NR
06
(608)

16.03-31.03.2020 r.
ISSN 1640-8071
www.pawlowice.pl
www.kultura.pawlowice.pl



Cena:
2,20 zł
(w tym 5% Vat)



Koronawirus. Sytuacja w Gminie Pawłowice

strona 2-3

zdj. archiwum

Nowa linia kolejowa. Mieszkańcy protestują

strona 5



zdj. bs

Jak będzie wyglądał wodny plac zabaw?

strona 6



zdj. archiwum UG

w numerze

Kończą się zebrania
wiejskie w sołectwach

strona 4

Pieniądze na sygnalizację,
ochronę zabytków
i budowę chodnika

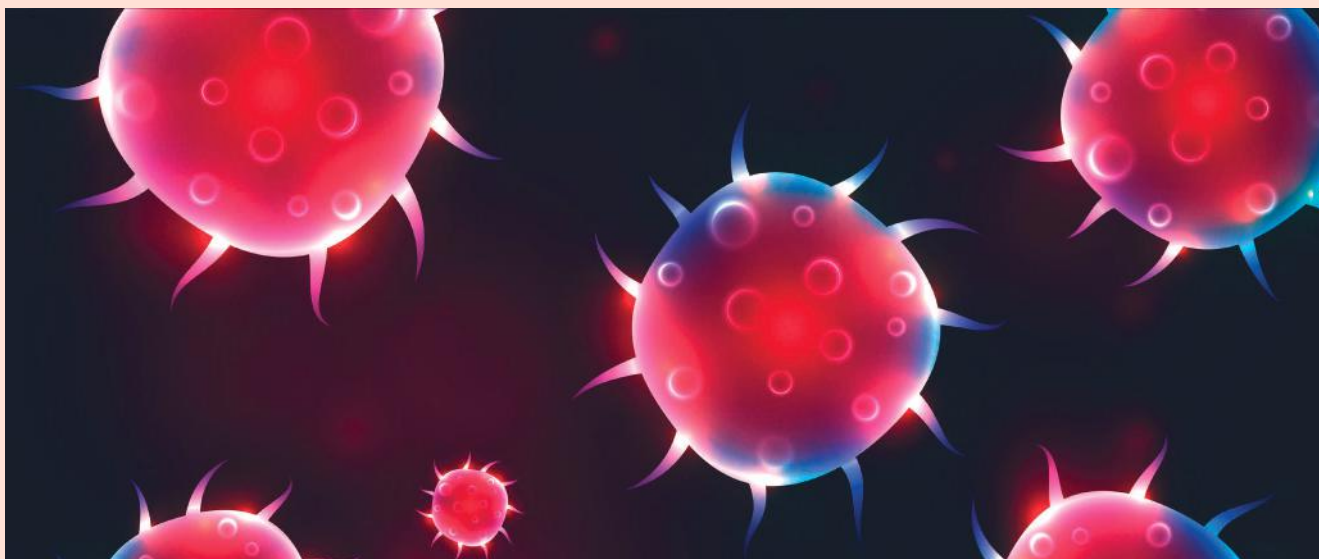
strona 4-5

Kolorowy dom kultury

strona 6

Mieszkanca straciła
40 tys. zł

strona 7



Koronawirus. Sytuacja w gminie Pawłowice

Wszystkie szkoły i przedszkola w gminie zostały zamknięte. Nieczynne są ośrodki kultury, sportu, biblioteki. Urząd i przychodnie zdrowia apelują do mieszkańców o kontakt drogą telefoniczną i ograniczenie wizyt do niezbędnego minimum.

W środę, 4 marca, w Polsce ogłoszono pierwszy potwierdzony przypadek zakażenia koronawirusem. Tydzień później Światowa Organizacja Zdrowia WHO ogłosiła pandemię koronawirusa na świecie. Sytuacja jest poważna i wymaga od wszystkich odpowiedzialnego zachowania.

Nowy koronawirus wywołuje chorobę o nazwie COVID-19. Choroba objawia się najczęściej gorączką, kaszlem, dusznościami, bólami mięśni, zmęczeniem. Jest szczególnie niebezpieczna dla osób starszych i z obniżoną odpornością. Wirus przenosi się drogą kropelkową. Jedynymi metodami ograniczania zakażeń dostępnymi dla wszystkich mieszkańców jest stosowanie się do zaleceń higienicznych i izolacja, czyli unikanie skupisk ludzkich i zgromadzeń, które sprzyjają szybkiemu rozprzestrzenianiu się wirusa.

Profilaktyka w urzędzie

Urząd Gminy już w czwartek apelował, aby klienci ograniczyli wizyty do niezbędnego minimum i nie odwiedzali urzędu, jeżeli sprawę można załatwić w późniejszym terminie. Proponowano również, żeby do kontaktu z urzędnikami wykorzystać telefon lub e-mail, a klienci posiadający ważny profil zaufany skorzystali z usług on-line na platformie e-urząd lub e-PUAP. Mimo to biura odwiedzały osoby, które nie miały do załatwienia ważnych, terminowych spraw.

Od poniedziałku, 16 marca, wejścia do urzędu zostały znacznie ograniczone. W urzędzie przyjmowane są tylko te osoby, które muszą osobiście załatwić pilną sprawę. Przy drzwiach głównych znajduje się stanowisko, gdzie weryfikowany jest temat, z jakim pojawia się klient.

Wiele spraw, z jakimi przychodzą mieszkańcy, można załatwić podczas rozmowy telefonicznej, dlatego apelujemy, aby w pierwszej kolejności wykonać telefon do urzędu i upewnić się, że wizyta jest niezbędna. Kontakty do poszczególnych referatów i pracowników urzędu można znaleźć na stronie internetowej www.pawlowice.pl. (aktualność: Bieżące informacje i komunikaty oraz zakładki: Kontakt – więcej informacji; Biuletyn Informacji Publicznej – Urząd Gminy)

Ogranicz wizyty w przychodniach zdrowia

Zanim pojawisz się w przychodni zdrowia, skontaktuj się telefonicznie i poproś o poradę. Do przychodni zdrowia zgłoś się tylko w nagłych przypadkach, wymagających niezbędnej konsultacji. Jeżeli możesz przełożyć wizytę lekarską na inny termin, zrób to. Po receptę nie musisz przychodzić osobiście. Zadzwoń i telefonicznie poproś o przepisanie leków.

Numery telefonów do przychodni zdrowia na terenie gminy Pawłowice:

Niepubliczny Zakład Opieki Zdrowotnej „ARTIMED”

43-252 Golasowice, ul. Korczaka 6
tel. 32 4723 302

Niepubliczny Zakład Opieki Zdrowotnej „REMIUM” S.C.

43-251 Pawłowice, ul. Górnicza 14A
tel. 32 4721 853

Niepubliczny Zakład Opieki Zdrowotnej „ZDROWIE” Sp. z o.o.

43-251 Pniówek, ul. Krucza 12
e-mail: 2401039@zoz.org.pl
tel. 32 7562 596

Przychodnia POZ

43-250 Pawłowice, ul. Zjednoczenia 12
tel. 32 4721 812

Przychodnia POZ

43-254 Krzyżowice, ul. Ligonia 48
tel. 32 4723 504

Ważne!

Jeżeli zauważysz u siebie objawy zakażenia koronawirusem: w ciągu ostatnich 14 dni przebywałeś na obszarach objętych wirusem bądź miałeś kontakt z osobą zarażoną, masz podwyższoną temperaturę, kaszlesz i masz duszności - NIE PRZYCHODŹ DO PRZYCHODNI! Pozostań w domu i bezzwłocznie powiadom telefonicznie stację sanitarno-epidemiologiczną w Tychach, tel. 512 370 717 lub 517 497 829.

Została również uruchomiona Infolinia Narodowego Funduszu Zdrowia dotycząca postępowania w sytuacji podejrzenia zakażenia koronawirusem, tel. 800 190 590. Możesz się również skontaktować telefonicznie ze szpitalami posiadającymi oddziały zakaźne (lista w tabelce).

Szkoły i przedszkola zamknięte

Od 12 marca do 25 marca wszystkie publiczne i niepubliczne placówki oświatowe w naszym kraju zostały zamknięte. Wprawdzie w pierwszych tzw. dwóch dniach przejściowych, 12 i 13 marca, w przedszkolach i szkołach podstawowych była zapewniona opieka nad dziećmi, które nie mogły same zostać w domu, ale nie odbywały się zajęcia. Od poniedziałku, 16 marca, placówki oświatowe zostały całkowicie zamknięte. W związku z zaistniałą sytuacją rodzicom oraz opiekunom prawnym sprawującym opiekę nad dziećmi do lat 8 przysługuje zasiłek opiekuńczy. Informację o tym, jak skorzystać z zasiłku opiekuńczego – można znaleźć na stronie Zakładu Ubezpieczeń Społecznych ZUS.

To nie jest czas ferii

Pamiętajmy, że brak zajęć nie oznacza kolejnych ferii. Dzieci i młodzież powinni pozostawać w domach, nie kontaktować się z rówieśnikami i osobami starszymi, które są najbardziej narażone na zachorowanie. To czas izolacji, który wyklucza wspólną zabawę, podróżowanie komunikacją miejską, udział w spotkaniach i imprezach. Wolny czas można wykorzystać na czytanie książek, rozwijanie swoich zainteresowań i naukę za pomocą narzędzi on-line. Więcej informacji na temat wykorzystania elektronicznych materiałów edukacyjnych znajduje się na stronie internetowej Ministerstwa Edukacji Narodowej.

Dom kultury i biblioteki nieczynne

Działając zapobiegawczo i profilaktycznie rząd zdecydował także zawiesić od 12 marca funkcjonowanie teatrów, oper, filharmonii, kin i sieci kinowych oraz instytucji kultury. W związku

z tym od 12 marca wszystkie zajęcia, wydarzenia społeczne i kulturalne organizowane przez Gminny Ośrodek Kultury w Pawłowicach i Gminną Bibliotekę Publiczną zostały odwołane. Podobnie od 12 marca jest zamknięta kryta pływalnia „Wodny Raj” oraz pozostałe obiekty sportowe Gminnego Ośrodka Sportu. Zaplanowana na najbliższy weekend „Otyliada” odbędzie się w późniejszym terminie. Przesunięte też zostały terminy wydarzeń kulturalnych.

Zmiany w komunikacji

W związku z zamknięciem placówek oświatowych zmieniają się rozkłady jazdy autobusów linii MZK oraz gminnej komunikacji lokalnej. Od poniedziałku 16 marca 2020 r. do 25 marca 2020 r. obowiązywał będzie rozkład jazdy na dni wolne od nauki szkolnej. Tymczasowo została również zawieszona możliwość kupienia biletu u kierowcy.



Myj ręce

Nigdy dość przypominania o działaniach profilaktycznych:

- często myj ręce, a jeśli nie masz takiej możliwości używaj płynów / żeli na bazie alkoholi,
- podczas kaszlu i kichania zakryj usta i nos zgiętym łokciem lub chusteczką (Jeśli kichasz lub kaszlesz w dłonie, możesz zanieczyścić przedmioty lub dotykane osoby),
- zachowaj bezpieczną odległość, co najmniej 1 metr odległości między sobą a innymi ludźmi, szczególnie tymi, którzy kaszlą, kichają i mają gorączkę;
- unikaj dotykania oczu, nosa i ust, dłonie dotykają wielu powierzchni, które mogą być skażone wirusem. Jeśli dotkniesz oczu, nosa lub ust zanieczyszczonymi rękami, możesz przenieść wirusa z powierzchni na siebie.
- Jeśli zauważysz u siebie objawy

wskazujące na obecność koronawirusa - bezzwłocznie powiadom telefonicznie najbliższą stację sanitarno – epidemiologiczną w Tychach
tel. 512 370 717
tel. 517 497 829

Sprawdzaj informacje

Korzystaj wyłącznie ze sprawdzonych źródeł informacji, które znajdują się na stronie rządowej www.gov.pl, stronach ministerialnych czy stronie Głównego Inspektoratu Sanitarnego www.gis.gov.pl. Również na stronie gminy Pawłowice www.pawlowice.pl na bieżąco publikowane są ważne informacje i zalecenia w aktualności „Bieżące informacje i komunikaty”. Aktualność „Jak postępować w sytuacji zagrożenia koronawirusem” zawiera informacje dotyczące profilaktyki i uzyskania ewentualnej pomocy medycznej w sytuacji zagrożenia.

Oddziały zakaźne w województwie śląskim:

- Szpital Specjalistyczny Nr 1 w Bytomiu, tel. 32 281 92 41 (do 3)
- Szpital Specjalistyczny w Chorzowie, tel. 32 34 63 650
- Zespół Zakładów Opieki Zdrowotnej w Cieszynie, tel. 33 852 05 11
- Wojewódzki Szpital Specjalistyczny im. N.M.P. w Częstochowie, tel. 34 367 30 00 wew. 3874, 3872, 3015, 3091, 3873
- Szpital Rejonowy im. Dr Józefa Rostka w Raciborzu, tel. 32 755 37 37, 32 755 53 69, 32 755 53 73 (do 75)
- Megrez Sp. z o.o. Wojewódzki Szpital Specjalistyczny w Tychach, tel. 32 325 51 71, 32 325 53 04
- Szpital Powiatowy w Zawierciu, tel. 32 67 402 00, 32 674 0 291, 32 674 02 92

Kończą się zebrania wiejskie w sołectwach

Za nami kolejne zebrania wiejskie w sołectwach. 27 lutego spotkali się mieszkańcy Krzyżowic, 4 marca Pielgrzymowic, a 11 marca Pawłowic Osiedla.

12 i 26 marca miały się odbyć zebrania w Pniówku i Warszowicach, ale ze względu na zagrożenie koronawirusem zostały przesunięte na późniejszy termin.

Wszystkie zebrania miały podobny scenariusz i zaczynały się od wystąpienia wójta Franciszka Dziendziela, który przedstawiał minione i planowane działania w sołectwach w 2020 roku. Swoje sprawozdania mieli również sołtysi, którzy omówili działalność rad sołeckich w minionym roku.

Krzyżowice



Na zebraniu w Krzyżowicach, jak co roku byli obecni przedstawiciele działu szkód górniczych KWK „Pniówek”, którzy poinformowali o zaplanowanych na ten rok inwestycjach w sołectwie. Będą to: przebudowa mostu na rzece Pszczyńce, przebudowa skrzyżowania ul. Śląskiej z ul. Zwycięstwa wraz z budową ronda i przebudową ul. Zwycięstwa na odcinku od skrzyżowania do kościoła, a także podniesienie rzędnej budynku Domu Ludowego, aby zniwelować skutki wpływów górniczych

w budynku. Ponadto dla Krzyżowic najważniejszą inwestycją w najbliższym czasie będzie budowa nowej sali gimnastycznej i rozbudowa zespołu szkolno-przedszkolnego.

W zgłaszanych wnioskach mieszkańcy zwrócili się o zmianę organizacji ruchu na ul. Korfantego, z uwagi na słabą widoczność przy jednym z wyjazdów oraz o uchwalenie miejscowego planu zagospodarowania przestrzennego z nowymi terenami budowlanymi, które umożliwiłyby mieszkańcom z terenów szkód górniczych zbudowanie nowych domów.

Długą dyskusję wywołał temat budowy

30-kilometrowego odcinka linii kolejowej od granicy polsko-czeskiej do Jastrzębia-Zdroju, który miałby powstać w związku z planami utworzenia w naszym kraju Centralnego Portu Komunikacyjnego. Rozważane są trzy koncepcje tras, a jeden z wariantów – ma przebiegać właśnie przez Krzyżowice. Więcej na ten temat na stronie 5 gazety.

Pielgrzymowice



Podczas zebrania pojawił się temat ewentualnej rozbudowy przedszkola. W planach jest przebudowa budynku gospodarczego, który znajduje się za przedszkolem. Mogłaby w nim powstać salka do ćwiczeń oraz pomieszczenia gospodarcze połączone z budynkiem.

Mieszkańcy zwracali również uwagę na fakt, że wyremontowana ul. Krzyżowa, pełniąc funkcję drogi dojazdowej do pól, kusi kierowców, aby mocniej nacisnąć pedał gazu. Obecny na zebraniu przedstawiciel policji sugerował, aby korzystać z policyjnej mapy zagrożeń i zaznaczać to miejsce jako szczególnie niebezpieczne z uwagi na przekroczenia prędkości. Efektem powinny być dodatkowe kontrole prędkości na tym odcinku.

Wnioski mieszkańców dotyczyły budowy chodnika wzdłuż ul. Miarki, na odcinku od ul. Golasowickiej w kierunku kościoła. W tym momencie budowa chodnika jest niemożliwa, bo gmina nie ma własności pasa drogowego, dlatego mieszkańcy wnioskowali o naprawę i utwardzenie zniszczonego pobocza, z którego korzystają piesi.

Wśród zgłaszanych wniosków pojawił się temat ul. Zebrzydowickiej. Mieszkańcy zwrócili się o budowę ostatniego odcinka chodnika oraz wykonanie nowej nawierzchni drogi. Ulica Ze-

brzydowicka to droga powiatowa. Obecny na spotkaniu członek zarządu powiatu Grzegorz Nogły zadeklarował, że powiat będzie ubiegał się o dofinansowanie tej inwestycji z budżetu państwa w wysokości 50 proc. kosztów. Pozostała część kosztów zostanie podzielona pomiędzy powiat i gminę. Mieszkańcy wnioskowali, aby w ramach zadania, które jest przewidziane do realizacji w 2021 roku uwzględnić również dodatkowe oświetlenie ulicy.

Osiedle Pawłowice

Zebranie w Osiedlu Pawłowice odbyło się zgodnie z planem (11 marca), ale w związku z zagrożeniem koronawirusem, przy znacznie niższej frekwencji. Obecnych było tylko 15 mieszkańców. Bardzo obszernie sprawozdanie przedstawił wójt gminy Franciszek Dziendziel. Mieszkańcy zobaczyli projekty nowych inwestycji, które będą realizowane na terenie sołectwa, w tym budowy wodnego placu zabaw, renowacji elewacji domu kultury, modernizacji ośrodka zdrowia i budowy auli na 450 osób w Zespole Szkół Ogólnokształcących.

Prowadzący zebranie Szczepan Martynowski w swoim sprawozdaniu przedstawił m.in. zadania wykonane w 2019 roku w ramach funduszu sołeckiego oraz zaplanowane na ten rok. Sołectwu udało się uzyskać oszczędności w wysokości ponad 8 tys. podczas zakupów 3 iluminacji świątecznych, a środki te, decyzją mieszkańców, zostaną przeznaczone na kolejne trzy iluminacje. Następnie przegłosowane pozytywnie wnioski dotyczyły zabudowania dwóch lamp przy chodniku do Intermarche, postawienia lustra w rejonie skrzyżowania ulic Poligonowej i Polnej i wybudowania odcinka chodnika od ul. Pukowca do cmentarza. Mieszkańcy zwrócili się również o potraktowanie priorytetowo sprawy budowy parkingu przy ul. Wodzisławskiej. Jak podkreślił wójt, temat trafi do porządku najbliższej sesji, i jeżeli Rada Gminy przekaże środki potrzebne na realizację, to inwestycja rozpocznie się jeszcze w tym roku. bs

Pieniądze na sygnalizację, ochronę zabytków i budowę chodnika

3 marca odbyła się piętnasta w tej kadencji sesja Rady Gminy. Obrady z udziałem wszystkich radnych prowadziła przewodnicząca Andrzej Szaweł.

Zanim przystąpiono do podejmowania uchwał, wójt Franciszek Dziendziel przedstawił wydarzenia istotne dla gminy Pawłowice, które miały miejsce w okresie międzysesyjnym. Poinformował również o pozytywnie zakończonej kontroli przeprowadzonej przez Śląski Urząd Wojewódzki w zakresie prawidłowości wydawania dowodów osobistych i przechowywania dokumentów oraz trwającej kontroli Regionalnej Izby Obrachunkowej,

która co cztery lata sprawdza funkcjonowanie jednostek samorządowych.

W czasie obrad radni przegłosowali zmiany w budżecie dotyczące m.in. zadań inwestycyjnych, w tym zarezerwowania środków w wysokości 500 tys. zł na budowę sygnalizacji świetlnej na skrzyżowaniu DK 81 z ul. Zjednoczenia i ul. Wyzwolenia w Pawłowicach (przy źródleku). Uchwała pozwoli gminie podpisać porozumienie z Generalną Dyrekcją Dróg Krajowych i Autostrad

i prowadzić realizację zadania. Na mocy porozumienia, ale z Powiatem Pszczyńskim, zostanie wybudowany pierwszy etap chodnika wzdłuż drogi powiatowej ul. Ligonii w Krzyżowicach. Gmina wesprze inwestycję kwotą 300 tys. zł, powiat - na dzień dzisiejszy zaplanował 200 tys. zł. Natomiast środki w wysokości 180 tys. zł i 160 tys. zł będą przeznaczone na doświetlenie dróg gospodarczych wzdłuż ekranów na dwupasmówce.

Dokończenie na stronie 5.

Nowa linia kolejowa. Mieszkańcy i władze protestują

Przez gminę Pawłowice ma przebiegać nowa trasa prowadząca do planowanego Centralnego Portu Komunikacyjnego. Mieszkańcy i władze gminy nie godzą się na proponowane warianty trasy. Ludzie boją się wyburzeń domów i sporych strat. Ponadto nowa linia spowoduje „rozcięcie” terenów rolnych, przemysłowych i mieszkalnych.

10 lutego spółka Centralny Port Komunikacyjny podała na swojej na stronie internetowej informację o rozpoczęciu konsultacji społecznych dotyczących budowy nowych linii kolejowych i tras drogowych prowadzących do przyszłego portu. Jak czytamy, CPK otrzymał środki finansowe z Unii Europejskiej na dokumentację przygotowawczą do budowy 30-kilometrowego odcinka linii kolejowej od granicy polsko-czeskiej do Jastrzębia-Zdroju. Przedsięwzięcie obejmuje przygotowanie dokumentacji projektowej do budowy nowego, transgranicznego połączenia kolejowego między linią Chybie-Żory, Jastrzębiem-Zdrojem a polsko-czeskim przejściem granicznym. Całkowita wartość projektu to ponad 14 mln zł. Łącznie ma powstać 12 szlaków kolejowych. Mają one łączyć poszczególne regiony kraju z przyszłym CPK, który ma być zlokalizowany pomiędzy Warszawą, a Łodzią. Jedną z linii kolejowych – nr 170 – ma przebiegać właśnie przez gminę Pawłowice, a dokładniej sołectwa Krzyżowice, Warszowice, Pawłowice, Golasowice i Jarząbkowice.

Trzy warianty nowej linii

Przygotowano trzy warianty rozwiązania. Jeden - zielony - ma przebiegać przez zachodnie sołectwa (m.in. Krzyżowice), a drugi i trzeci (niebieski i pomarańczowy) przez wschodnie (m.in. Warszowice, Pawłowice, Golasowice i Jarząbkowice). Mieszkańcy alarmują, że konsultacje są za słabo rozreklamowane. - *Wiele osób nawet nie ma pojęcia o tym, że przez ich działki i domy, albo w bliskim otoczeniu, ma przebiegać nowa linia kolejowa* – przyznaje sołtys Golasowic Krzysztof Woryna, który poruszył temat podczas sesji, spotkania z sołtysami i zebrania wiejskiego.

Wraz planami budowy nowych linii kolejowych do Centralnego Portu Komunikacyjnego ma iść specustawa wyłączeniowa, co oznacza, że mieszkańcy będą musieli oddać



potrzebne na inwestycję grunty. Ci, którzy już tematem się zainteresowali mówią o lęku i obawie o przyszłość. – *Linie przebiegają przez tereny z dużym potencjałem rozwojowym. Dużo osób się wybudowało, sporo osób planuje budowę domu* – podkreśla sołtys Golasowic. – *Z tego, co widzę, to linia zahacza o ul. Reja, Kraszewskiego (chyba nawet budynek OSP i okolice kościoła katolickiego), ul. Słowackiego... i dalej w kierunku Bzia...*

Kategoryczny sprzeciw

Jak podkreśla wójt Franciszek Dziendziel, naszej gminie nie będzie służyć ta linia, wręcz wpłynie negatywnie na istniejącą i planowaną zabudowę mieszkaniową. Dlatego na wniosek wójta do porządku obrad marcowej sesji wprowadzony został punkt dotyczący sprzeciwu wobec planowanych trzech wariantów przebiegu linii 170. Wniosek poparli wszyscy radni. - *Po wnikliwej analizie zaproponowanych trzech wariantów przebiegu planowanej nowej linii kolejowej nr 170, możliwy do zaakceptowania dla nas jest jedynie wariant wykorzystujący już istniejące, dotychczasowe ślady tras kolejowych* – podkreśla wójt gminy.

Przebieg projektowanej linii kolejowej w śladzie linii już istniejącej pozwoli uniknąć „rozcięcia” terenów zabudowy mieszkani-

wej oraz ogromnych kosztów związanych z koniecznością przebudowy istniejącej infrastruktury, w tym infrastruktury drogowej. Wariant wskazany przez wójta minimalizuje koszty i ogranicza do minimum ingerencję w istniejącą zabudowę.

Uchwała Rady Gminy, jak również negatywne stanowisko Urzędu Gminy co do proponowanych wariantów nowej linii, zostało przekazane do Centralnego Portu Komunikacyjnego.

Co dalej?

CPK planuje dwa etapy konsultacji Strategicznego Studium Lokalizacyjnego. Pierwszy trwał do 10 marca i dotyczył mieszkańców, którzy mogli wyrazić swoją opinię korzystając z formularzy on-line zamieszczonych na stronie Centralnego Portu Komunikacyjnego. Drugim etapem będzie strategiczna ocena oddziaływania na środowisko, która będzie sporządzona w oparciu o prowadzone obecnie konsultacje. Wtedy również mieszkańcy będą mieli możliwość wyrażenia opinii w tej sprawie. Na razie oficjalnie nie włączono do konsultacji samorządów terytorialnych.

Jak czytamy na stronie CPK konsultacje społeczne mają być podstawą do dalszych prac studialno-projektowych, w wyniku których wypracowanych zostanie co najmniej kilka wariantów planowanej linii. Ustalenia w sprawie ostatecznego przebiegu linii mają być podejmowane na dalszych etapach procesu inwestycyjnego, po przeprowadzeniu zaplanowanych m.in. także na ten rok konsultacji społecznych na poziomie gmin, a także szczegółowych analiz technicznych i środowiskowych (w tym dotyczących obszarów chronionych).

Kompletne mapy i informacje o ciągu kolejowym nr 7 i wariantach trasy można znaleźć na stronie www.cpk.pl/pl/inwestycja/ssl/k07.

Sabina Bartecka

Dokończenie ze strony 4.

Nowe oświetlenie będzie zaprojektowane i zbudowane w Warszowicach i Pawłowicach (od ul. Kościelnej do posesji przy ul. Zjednoczenia 116) oraz w Pawłowicach (od ul. Zjednoczenia do ul. Dobrej). Gmina wystąpiła z wnioskiem do Generalnej Dyrekcji Dróg Krajowych i Autostrad o użyczenie terenu na potrzeby inwestycji.

Radni postanowili wesprzeć również Parafię św. Katarzyny w Pielgrzymowicach, która od kilku lat realizuje prace związane z ochroną zabytkowej świątyni. Uchwałą Rady Gminy parafia otrzyma 50 tys. zł z przeznaczeniem

na prace konserwatorskie przy polichromii nawy drewnianego kościoła wpisanego do rejestru zabytków województwa śląskiego.

30 tys. zł trafiło do Funduszu Wsparcia Policji z przeznaczeniem na ponadnormatywny czas pracy policji z pawłowickiego komisariatu. W ramach patroli ponadnormatywnych są przeprowadzane patrole piesze i zmotoryzowane. Patrolowane są między innymi miejsca o największym zagrożeniu przestępczością.

Podczas sesji uchwalono również plan zagospodarowania przestrzennego dla terenu części strefy produkcyjnej w sołectwie

Pawłowice, który zacznie obowiązywać po 30 dniach od dnia ogłoszenia uchwały w Dzienniku Urzędowym Województwa Śląskiego.

W porządku obrad znalazła się jeszcze jedna uchwała, wprowadzona w czasie sesji przez wójta gminy, dotycząca opiniowania przebiegu nowej linii kolejowej nr 170 w ramach Strategicznego Studium Lokalizacyjnego Inwestycji Centralnego Portu Komunikacyjnego (więcej na ten temat powyżej). Rada gminy wyraziła swój sprzeciw do proponowanych trzech wariantów trasy, akceptując jedynie przebieg linii kolejowej prowadzący po dotychczasowym śladzie. bs

Jaki będzie wodny plac zabaw?

Właśnie została opracowana koncepcja projektu wodnego placu zabaw. Nowa atrakcja powstanie na terenie Osiedla Pawłowice, za domem kultury.



Wodny plac zabaw będzie nowym miejscem rekreacji dla mieszkańców naszej gminy. Sama część wodna będzie o powierzchni ok. 420 metrów kwadratowych na której zostaną zamontowane zraszacze i fontanny w formie zabawek wodnych, które pozwolą dzieciom (i dorosłym) chłapać się wodą w upalne dni.

W wodnym placu zabaw znajdzie się wiele atrakcji, a jedną z nich będzie strumyk wyłożony czarnymi kamieniami, po których będzie można chodzić masując sobie stopy, zaś woda w tym strumyku wylewać się będzie z górniczego wagonika jakim dawniej wożono węgiel. Dodatkowo powstaną toalety, przebieralnie oraz ławki i leżaki plenerowe.

Zamysłem jest, aby plac zabaw nawiązywał do górniczego charakteru naszej gminy i znajdującej się w jego pobliżu kopalni. Całość opracowania przygotowuje firma BAAZA Studio Projektowe Wojciech Pasterny z Czeladzi. bs

zdj. archiwum UG



zdj. archiwum

Bratki na wiosnę

W Pawłowicach czuć już wiosnę. Kwiatów przybywa z dnia na dzień, bo rozpoczęło się wielkie sprzątanie terenów i obsadzanie kwietników.

Gmina nabiera kolorów, a to za sprawą zieleni, która obudziła się do życia. Tradycyjnie również służby gminne dbają o to, by główne place i skwery wypełniły kwiaty. Obecnie sadzone są bratki w wielu kolorach - odporne na wiosenne przymrozki.

Oczyszczono i wygrabiono trawniki, zadbano też o odpowiednie nawóz dla roślin wieloletnich. Wokół róż i krzewów wysypano korę i zrębki dekoracyjne. Przycięto i uformowano iglaki i krzewy. Trwają również prace porządkowe na drogach i chodnikach, aby wraz z nastaniem ciepłych dni nasza gmina była czysta i zadbana. Natomiast kwitnące kwiaty będą zachęcały do spacerów.

- Po 15 maja zostanie wykonana obsada letnia - informuje Krystyna Batko z Urzędu Gminy.

Jeszcze trochę i nasze oczy cieszyć będą nie tylko kwiaty. W kwietniu zostaną uruchomione fontanny. bs



zdj. archiwum UG

Kolorowy dom kultury

Szary odcień na elewacji z akcentami w żywych kolorach: wkrótce dom kultury w Osiedlu Pawłowice zmieni się nie do poznania.

Przede wszystkim zniknie zielona elewacja, którą wykonano 20 lat temu w czasie budowy obiektu. Elewacja była zniszczona i popękana w wielu miejscach, teraz nadszedł czas na jej gruntowną renowację. Okazja jest nie byle jaka, bo jubileusz 20-lecia istnienia Osiedlowego Domu Kultury.

Nową kolorystykę opracowało Studio Architektoniczne Bober. Dominującym kolorem będzie szarość w połączeniu z intensywnymi barwami przy oknach i wejściu do obiektu. O nazwie budynku będzie informował neon.

Lada dzień zostanie ogłoszony przetarg na wybór wykonawcy, a same prace potrwać około 3 miesięcy. bs



zdj. archiwum UG

Drogi do projektowania

Gmina zamierza wykonać dokumentację projektową dla ulicy Pieczarkowej i drogi równoległej do ul. Polnej w Pawłowicach.

Ulica Pieczarkowa na pewnym odcinku stanowi dojazd do zabudowy mieszkaniowej, ale droga opisywana jako równoległa do ul. Polnej widnieje tylko w planie zagospodarowania przestrzennego dla sołectwa. Droga ta będzie mieć z ul. Polną dwa skrzyżowania oraz połączy się z ul. Pieczarkową. W ramach dokumentacji opracowany zostanie również projekt przebudowy rurociągu PGWiR-u, który obecnie jest stalowy i przebiega skośnie do istniejących działek, co uniemożliwia ich zabudowę. Nowy rurociąg zostanie ułożony w pasie drogi gminnej i wykonany z rur PCV. O budowę tej drogi wnioskowali mieszkańcy z uwagi na utrudniony wjazd na ul. Polną i rozwojowy charakter tej części sołectwa.

Projektowanie potrwa do przyszłego roku. Droga zostanie wykonana w standardzie podobnym do budowy ul. 3 Maja w Pawłowicach.

Równocześnie będzie projektowana przebudowa ul. Jasnej. Droga wykonana z frezu znajduje się w Pielgrzymowicach. Stanowi boczny odcinek ul. Zebrzydowickiej.

Gmina ogłosiła przetargi na opracowanie dokumentacji projektowej wspomnianych dróg, ale nie zostały one rozstrzygnięte. W przypadku ul. Pieczarkowej nie zgłosił się żaden wykonawca, a dla ul. Jasnej - była tylko jedna oferta, która przekraczała środki zaplanowane na inwestycję w budżecie gminy. Dlatego w najbliższym czasie gmina ogłosi ponownie obydwie przetargi. bs

zdj. archiwum

Mieszkancka straciła 40 tys. zł

W ostatnich dniach na terenie naszej gminy doszło do kilkunastu prób oszustwa na tzw. „wnuczka”. Mieszkancka jednego z sołectw uwierzyła oszustom i straciła 40 tysięcy złotych. Policjanci apelują o ostrożność.

Przestępcy działają różnymi metodami, próbując oszukać głównie starsze osoby. Sprawcy chcą wyłudzić pieniądze, które często stanowią cały dorobek seniorów. I wciąż, mimo licznych apeli policji w mediach, znajdują ofiary, które dają się nabrać na starą metodę „na wnuczka”.

W ciągu kilku ostatnich dni policjanci z Pawłowic otrzymali informacje o 15 próbach oszustwa. Niestety jedna z nich była skuteczna. Mieszkancka naszej gminy odebrała telefon. Rozmówczyni podająca się za wnuczkę poinformowała kobietę, że jadąc samochodem spowodowała wypadek. Na każde podejrzliwe pytanie zadawane przez seniorkę szybko znajdowała wymówkę. Ostatecznie poprosiła o pieniądze, po które miał się stawić kurier. Mężczyzna odebrał gotówkę od seniorki i poszedł do samochodu. Jak wynika z relacji pokrzywdzonej, zanim odjechał, spędził w nim trochę czasu, by przeliczyć gotówkę. Kobieta straciła 40 tysięcy złotych.

- Apelujemy o rozwagę i ostrożność. Bądźmy podejrzliwi, gdy ktoś prosi nas o pieniądze. Osoby starsze i mieszkające samotnie są szczególnie narażone na próby oszustwa na tzw. wnuczka lub policjanta. Radzimy, aby w razie jakichkolwiek wątpliwości sprawdzić wiarygodność rozmówcy i skontaktować się z rodziną. W przypadku obaw i podejrzeń co do próby oszustwa, należy niezwłocznie powiadomić policję - zwracając uwagę mundurowi.

Sprawcy bezwzględnie wykorzystują dobroć osób starszych i wiedzą jak wyłudzić od nich pieniądze. Nieodłącznym elementem rozmów ze starszymi ludźmi są udawane silne emocje - płacz, panika



zdj.archiwum

- i presja czasu, aby senior nie miał chwili do zastanowienia.

Bądźmy ostrożni i nie ufajmy takim telefonom! Nie reagujmy pochopnie na hasło: syn, wnuczek, siostrzenica potrzebują pomocy, gdy tylko usłyszymy głos w słuchawce. Należy sprawdzić czy jest to prawdziwy krewny, np. poprzez skontaktowanie się z innymi członkami rodziny. *- W większości przypadków mamy numery do członków rodziny. Nie bójmy się do nich zadzwonić i ustalić czy przedstawiona sytuacja miała miejsce. Lepiej wykonać jeden telefon więcej niż stracić swoje oszczędności* – apelują policjanci.

Jeśli osoba przedstawi się jako policjant, to pamiętajmy: prawdziwi policjanci nigdy nie informują o prowadzonych przez siebie sprawach telefonicznie i nigdy nie proszą o przekazanie pieniędzy nieznannej osobie.

Policjanci kierują też apel do krewnych seniorów. *- Ostrzegajmy starsze osoby i mówmy im, że mogą do nich telefonować osoby podające się za członków ich rodziny lub policjantów. Nie pozwólmy, aby w ten sposób nasi najbliżsi stracili dorobek swojego życia* - apelują mundurowi.

Z policyjnych informacji wynika jednak, że coraz więcej osób jest świadomych zagrożenia. Dzięki temu przestępcom często nie udaje się oszukać kolejnych osób i wyłudzić pieniędzy.

Kronika Policyjna



zdj.archiwum KPP

Śmiertelne potrącenie w Pawłowicach. Nie żyje kobieta

W sobotę, 29 lutego około godziny 18.00 na ulicy Wodzisławskiej w Pawłowicach doszło do tragedii. Na przejściu dla pieszych została potrącona 71-letnia kobieta. Na miejscu interweniowały wszystkie służby ratunkowe. Mimo błyskawicznie podjętej akcji ratowniczej, nie udało się uratować życia poszkodowanej.

Mieszkancka Pawłowic przechodziła przez przejście dla pieszych w rejonie sklepu spożywczego, kiedy uderzył w nią samochód. 22-letni kierowca samochodu marki VAZ Łada Samara jechał w stronę Jastrzębia-Zdroju. 71-letnia kobieta doznała ciężkich obrażeń ciała i nie dawała oznak życia. Mimo trwającej kilkadziesiąt minut reanimacji nie udało się przywrócić jej funkcji życiowych.

Kierowca był trzeźwy w chwili zdarzenia. Śledztwo w sprawie śmiertelnego wypadku prowadzą funkcjonariusze pszczyńskiej komendy. Czynności nadzoruje prokuratura.

Pawłowiczanie zaatakował policjantów

27-latek z Pawłowic po wypiciu alkoholu i pod wpływem narkotyków wpadł w furję. Wybił szybę i wyrwał wycieraczkę w volkswagenie turanie. Zdarzenie miało miejsce 22 lutego przed godziną 16.00 w rejonie lodowiska w Pawłowicach Osiedlu.

Mężczyzna usłyszał także dwa inne zarzuty dotyczące znieważenia policjantów i nielegalnego posiadania środków odurzających. Pawłowiczanie miał przy sobie młynek do mielenia suszu, a w nim pół grama marihuany. Okazało się jednak, że to nie pierwszy raz, kiedy działał na szkodę innej osoby. Swoje niewłaściwe zachowanie mężczyzna tłumaczył wpływem alkoholu i narkotyków.

Samochód uderzył w drzewo

Do bardzo niebezpiecznego zdarzenia doszło w piątek 21 lutego chwilę przed godziną 16.00 na DK-81 w Pawłowicach przy wyjeździe w stronę Zbytkowa. Samochód osobowy uderzył tam z dużą siłą w drzewo. Na miejscu interweniowały wszystkie służby ratunkowe. Zadysonowano także śmigłowiec ratunkowy.

Okoliczności wypadku są badane przez policjantów z pszczyńskiej drogówki. Na tę chwilę wiadomo, że samochód osobowy marki Honda Civic uderzył w drzewo znajdujące się na poboczu. Kierowca odniósł poważne obrażenia ciała. Podjęto decyzję o wezwaniu śmigłowca Lotniczego Pogotowia Ratunkowego.

Oprac. na podstawie KPP Pszczyna



Hildegarda Bazgier i Brygida Baron.



Za pomyślność kobiet wzniesiono toast.

zdj. bs

Dzień Kobiet w Pielgrzymowicach

10 marca panie z Koła Gospodyń Wiejskich w Pielgrzymowicach spotkały się, aby wspólnie świętować Dzień Kobiet. Wśród zaproszonych gości nie brakowało również mężczyzn, którzy obdarowali panie kwiatami i złożyli życzenia, podkreślając ich rolę w rozwoju lokalnej społeczności.

Korzystając z tak licznej frekwencji, przeprowadzono walne zebranie członków pielgrzymowickiego stowarzyszenia. Członkinie zarządu przedstawiły sprawozdanie z obszernej działalności koła w minionym roku oraz plany na 2020 rok. W tym roku panie wezmą udział w jarmarkach wielkanocnych w Zebrzydowicach i Pawłowicach, będą organizować imprezy z okazji Dnia Matki, Dnia Dziecka, biesiadę andrzejkową, wigilijkę, a także liczne warsztaty, prelekcje i wycieczki. Obecnie do koła należy 111 pań, w tym 3 wspierające oraz 13 honorowych członkiń. - *Nasze stowarzyszenie cały czas się rozwija, a to ogromnie motywuje i cieszy* – podkreśla Brygida Baron. - *Nadzieję napawa fakt, że*

w nasze szeregi wstępują coraz młodsze panie.

Miłym akcentem uroczystości było nadanie honorowego członkostwa pani Hildegardzie Bazgier, która 7 lutego skończyła 80 lat. Mieszkanca Pielgrzymowic od 21 lat należy do zespołu śpiewaczego i nadal, mimo wieku, występuje podczas koncertów i konkursów. Zdrowia i kondycji zazdroszczą jej znacznie młodsze osoby. - *Uwielbiam śpiewać i jeździć na rowerze* – przyznaje. - *W wolnych chwilach haftuję, szydełkuję i robię na drutach.*

Po części oficjalnej zaczęła się biesiada. Część artystyczną rozpoczął Michał Sajdok, przedstawiając zabawny monolog w gwarze śląskiej. Następnie wystąpił zespół Pielgrzymowianie.

W spotkaniu uczestniczyły licznie mieszkanki sołectwa. – *Spotkanie miało charakter integracyjny i było okazją do oderwania się od codziennych obowiązków i trosk, a także zyskania sił na kolejne dni* – mówi Brygida Baron, przewodnicząca KGW.

Nie zabrakło życzeń, ciast i poczęstunku. Każda z pań otrzymała też kwiaty i słodki prezent.

Panie zrzeszone w Kole podkreślają, że taka działalność na wsi jest potrzebna, bo integruje społeczność, pozwala na realizację zainteresowań, aktywne spędzenie czasu, a także pracę na rzecz innych ludzi.

Sabina Bartecka

Przedszkolaki też adoptowały misie koala

Misie Lismore Rose oraz Balmoral Min, kiedy zostały znalezione przez ratowników, były skrajnie wychudzone.



Dzięki pomocy dzieci z Przedszkola w Modrzewiowym Ogrodzie zwierzęta znalazły się pod troskliwą opieką.

Przedszkole jest kolejną placówką naszej gminy, która przyłączyła się do międzynarodowej akcji „Wirtualna Adopcja Koali” ratującej zwierzęta poszkodowane w pożarze australijskich lasów. Przedszkolaki zebrały łącznie 720 zł. Dzięki środkom dwa misie koala trafiły do szpitala, gdzie przygotowywane są do samodzielnej egzystencji i powrotu do naturalnego środowiska.

zdj. archiwum



zdj. archiwum

Pomogli dzieciom na Kresach Wschodnich

Uczniowie Zespołu Szkolno-Przedszkolnego w Pawłowicach uczestniczyli w zbiórce artykułów szkolnych, żywności, słodyczy i maskotek dla polskich dzieci mieszkających na Kresach Wschodnich.

Uroczyste podsumowanie akcji odbyło się 19 lutego w Bielsku-Białej. Uczestniczyli w nim dyrektorka Anna Ganiek wraz z delegacją uczniów i szkolnym koordynatorem przedsięwzięcia, Kamilą Kwiatek.

Organizatorem tej akcji charytatywnej i patriotycznej jest ks. Ryszard Umański, który od 25 lat podejmuje działania z myślą o Polakach mieszkających na Wileńszczyźnie, Ukrainie i Białorusi. W tym roku udało się zebrać aż 5 ton darów, które trafiły do ponad 1000 dzieci z Wilna i okolic. bs



Dzień Kobiet – dzień wyjątkowy!

Zabiegane i zapracowane na co dzień, nie zawsze znajdują czas dla siebie. Z okazji Dnia Kobiet w urzędzie gminy odbyło się wyjątkowe spotkanie, na które wójt gminy zaprosił najbardziej aktywne mieszkanki naszej gminy, aby mogły celebrować swoje święto.

Na zaproszenie wójta gminy Franciszka Dziendziela do wspólnego stołu usiadły prezeski stowarzyszeń, klubów sportowych, przewodniczące KGW, radne gminy, panie sołtyski, dyrektorki jednostek organizacyjnych, kobiety, które otrzymały nagrodę za Zasługi dla Gminy Pawłowice oraz kobiety prowadzące swój własny biznes, nagrodzone Medalem Wojana w konkursie Firma z Tradycjami.

Każda z nich jest wyjątkowa, bo poza codziennymi obowiązkami związanymi z domem i pracą panie znajdują jeszcze czas na działalność społeczną. Zorganizowane spotkanie było okazją, aby podziękować za tak wielkie zaangażowanie w pracę na rzecz mieszkańców. Wdzięczność wyrażono dość

nieszablonowo, bo piosenką! „Sto lat” dla pań zaśpiewali panowie pracujący w urzędzie na czele z wójtem gminy. Piosenka spodobała się paniom, a Genowefa Klimosz stwierdziła: *- Nasze spotkania są coraz bardziej smakowite i ciekawe.*

Spotkania organizowane z okazji Dnia Kobiet każdego roku mają inną tematykę. W tym roku wspólnie z psychologiem panie mogły odkryć swoje mocne strony i nauczyć się jak budować pozytywny wizerunek.

Gościem specjalnym była Pani Ewelina Pakosz- Szydłowska - psycholog z wieloletnim doświadczeniem, która przeprowadziła ciekawą lekcję dla kobiet. Pani Ewelina mówiła o oczekiwaniach stawianych kobietom przez społeczeństwo i rodzinę. *- Wiem,*

że jesteście zagonione i nie macie czasu dla siebie, ale chciałabym bardzo, aby chociaż na chwilę udało wam się wyjść z roli matki, prezeski i szefowej - podkreśliła. - Robienie czegoś dla siebie i dla własnej przyjemności nie jest egoistyczne, ale ma wiele korzyści i da wam siłę potrzebną do pracy społecznej. Musicie dać sobie prawo do odpoczynku i relaksu!

Na koniec na przykładzie stoika wypełnionego kamieniami, piaskiem i wodą pani psycholog skierowała do pań przesłanie: *- Nawet, jeżeli wasze życie wydaje się wypełnione po brzegi, to zawsze znajdzie się jeszcze czas na... miłe spotkanie w gronie innych kobiet. Dbajcie o to, co jest ważne i nie zapominajcie o sobie i swoich potrzebach!*

Sabina Bartecka

Dla zdrowia i odpoczynku

33 podopieczne Domu Pomocy Społecznej wraz z 10 opiekunami przez dwa tygodnie przebywały na turnusie rehabilitacyjnym w Głogowie. Wyjazd trwał od 11 do 25 lutego.

Turnus odbył się w Domu Cichych Pracowników Krzyża – jest to ośrodek rehabilitacji i odnowy duchowej. Niepełnosprawne mieszkanki Pielgrzymowic miały tutaj zapewnione codzienne, dopasowane do schorzeń zabiegi rehabilitacyjne, a także krioterapię, hydroterapię, hipoterapię i leczenie przez sztukę. Podopieczne DPS korzystały ze specjalistycznych masaży, relaksowały się w grocie solnej, a także

ćwiczyły na siłowni zewnętrznej.

Ważną częścią wyjazdu były spacerunki po zabytkowej części miasta i nad rzeką Odrą, ale też wieczorki taneczne z karaoke oraz koncerty, w których mieszkanki mogły wziąć udział. W czasie turnusu odbyły się także dwie dyskoteki i bal przebierańców.

Z tak przygotowanej opieki i pomocy skorzystali wszyscy - uczestnicy turnusu i ich opiekunowie, dla których czas relaksu, rehabilitacja i zwyczajna rozmowa jest równie ważna, jak dla ich podopiecznych. *- Staramy się co roku gdzieś wyjeżdżać* – przyznaje siostra Felicycja



Mryka, dyrektorka Domu Pomocy Społecznej. *- Dla naszych dziewczyn takie wyjazdy są bardzo ważne, bo wpływają pozytywnie na poprawę stanu ich zdrowia, ale też mają wymiar psychologiczny: pozwalają zrelaksować się i nabrać pewności siebie.*

Turnus został dofinansowany przez Fundację JSW, która na jego organizację przekazała połowę potrzebnej kwoty, a więc 30 tys. zł. bs





Imprezy i zajęcia odwołane

W związku z decyzją Ministra Kultury i Dziedzictwa Narodowego od 12.03.2020 wszystkie zajęcia organizowane przez GOK Pawłowice zostają zawieszane do odwołania, a planowane wydarzenia i imprezy (w tym biletowane) zostaną przesunięte na inny termin, o czym będziemy informować na bieżąco.

W Gminnej Bibliotece Publicznej odwołane zostały wszystkie spotkania autorskie, lekcje biblioteczne i warsztaty. Placówki biblioteczne są nieczynne. Decyzja jest związana z działaniami prewencyjnymi w związku z rozpowszechnianiem się koronawirusa w Polsce.

O pełnym boncloku



zof. Marcin Wójcik

Na zaproszenie GBP Filii w Pielgrzymowicach, 27 lutego w siedzibie Stowarzyszenia Koła Gospodyń Wiejskich w Pielgrzymowicach odbyło się spotkanie z Anną Lerch-Wójcik.

Dotyczyło kultywowanych w dzielnicach Jastrzębia-Zdroju tradycji kulinarnych, które autorka opisała w swojej książce „Pełny bonclok”. Podczas pierwszej części prelekcji pani Ania skupiła się głównie na szczegółach powstawania publikacji i sposobu gromadzenia informacji, następnie przy pomocy prezentacji multimedialnej omówiła dania kuchni postnej i wielkanocnej. Po części oficjalnej odbyła się degustacja przygotowanych przez panie z KGW pysznych potraw, czyli krepli, żuru na zakwasie oraz chleba ze smalcem.

Filia w Pielgrzymowicach dziękuje Stowarzyszeniu KGW za serdeczne przyjęcie w swoich progach.

Z uczniami spotkały się znana modelka i aktorka

Aktorka Julia Wróblewska i modelka Ewa Niespodziana poprowadziły warsztaty dla uczniów Szkoły Podstawowej w Pielgrzymowicach w ramach projektu „Znani w szkole”. Mówiły między innymi o hejcie, depresji i wierze w siebie.



zof.bs

Inicjatorką i pomysłodawczynią projektu „Znani w szkole” jest Ewa Niespodziana, finalistka 6. edycji telewizyjnego programu „Top model”. - *Myszę, że wiedza którą mamy do przekazania jest bardzo cenna zwłaszcza dla młodzieży, która szuka pomysłu na siebie, jednak brakuje jej pewności siebie* – przyznała Ewa.

W ramach projektu osoby popularne wśród młodzieży prowadzą w szkołach warsztaty na temat samoakceptacji, radzenia sobie z krytyką i hejtem.

Podczas spotkania w Pielgrzymowicach, które odbyło się 9 marca, modelce towarzyszyła aktorka Julia Wróblewska, znana m.in. z serialu „Rodzina zastępcza”, „M jak miłość”, wielu filmów fabularnych i produkcji. Obie wspominały początki swojej kariery i zdradziły, jak na sukces zareagowało ich otoczenie. - *Miałam 6 lat, kiedy stałam się popularna* – mówiła Julia. - *Czułam się jak zwierzę w klatce, bałam*

się wychodzić z domu. Chcemy wam dzisiaj pokazać, że życie w blasku fleszy jest bardzo trudne.

Ewa Niespodziana wspominała swoje początki w „Top model” i zdradziła, że nie mogła liczyć na wsparcie ze strony nauczycieli, a wśród rówieśników spotkała się z ostracyzmem. Nie radziła sobie też z samoakceptacją, za to dziś jest świadoma swoich wad i zalet, a na hejt - szczególnie ten, który spotyka ją w internecie - reaguje ze spokojem. - *Wiem, że nawet największe problemy możemy pokonać, ale potrzebujemy do tego wsparcia bliskich nam osób.*

Po zakończeniu warsztatów każdy miał okazję zrobić zdjęcie z prowadzącymi, porozmawiać i otrzymać autograf. bs



zof.bs

Górnicy i elektrycy pod patronatem JSW

27 lutego zostało podpisane kolejne porozumienie o współpracy pomiędzy gminą Pawłowice i Jastrzębską Spółką Węglową, co oznacza, że w Zespole Szkół Ogólnokształcących nadal będą funkcjonowały klasy technikum górniczego i elektrycznego pod patronatem JSW.

Porozumienie podpisali: wójt gminy Franciszek Dziendziel oraz zastępca prezesa Zarządu Jastrzębskiej Spółki Węglowej Artur Wojtków, który podkreślił, że górnicy i elektrycy to poszukiwani specjaliści do pracy w kopalni. Przypomnijmy, że na mocy podpisanego

w 2018 roku porozumienia z JSW przywrócone zostały klasy technikum górniczego oraz utworzony nowy kierunek: technikum elektryczne. Obydwa kierunki zostały objęte patronatem JSW.

Porozumienie gwarantuje uczniom praktyczną naukę zawodu, czyli podstaw górnictwa i elektryki w KWK „Pniówek”. Spółka funduje również stypendia dla najlepszych w wysokości 250 zł, a na koniec roku do ucznia z najlepszymi wynikami trafia nagroda w wysokości 1500 zł. Dodatkowo, młodzież korzysta z dobrze



wyposażonej pracowni elektrycznej znajdującej się w szkole, która została doposażona w potrzebny sprzęt w ramach darowizny z Fundacji JSW. Porozumienie gwarantuje patronat nad dwoma kolejnymi rocznikami rozpoczynającymi naukę we

wrześniu 2020 i we wrześniu 2021.

W uroczystym podpisaniu porozumienia uczestniczyli również: uczniowie pawłowickiego technikum wraz z dyrektorem szkoły Andrzejem Wowrą, przewodniczący Rady Gminy Pawłowice Andrzej Szawel oraz dyrektorzy kopalni KWK „Pniówek”, w której uczniowie będą odbywać praktyki: dyrektor Józef Jaszczyk i dyrektor pracy Aleksander Szymura, a także Adam Wiertelorz - Dyrektor Biura Zarządzania Zasobami Ludzkimi JSW S.A.

zdj.UG Pawłowice

Odpady wielkogabarytowe

Kontynuujemy cykl poświęcony odpadom komunalnym. W tym numerze gazety skupimy się na odpadach wielkogabarytowych.

Odpady wielkogabarytowe są przyjmowane w Punkcie Selektywnej Zbiórki Odpadów Komunalnych, a dodatkowo dwa razy w roku są odbierane z terenu nieruchomości jednorodzinnych w formie tzw. „wystawki”.



Do odpadów wielkogabarytowych zaliczamy głównie:

- meble, np. wersalki, stoły, szafy itp.,
- dywany i wykładziny,
- okna, drzwi.



W ramach zbiórki odpadów wielkogabarytowych odbierane są również:

- sprzęt elektryczny i elektroniczny, np. lodówki, telewizory itp.
- opony z samochodów osobowych,
- sanitariaty, np. umywalki, brodziki itp.

Uwaga!

Odpady, które nie są odbierane w ramach zbiórki odpadów wielkogabarytowych, to głównie:

- tekstylia, np. pościel, kołdry, worki z ubraniami itp.,
- odpady budowlane, np. panele, kafle, płyty kartonowo-gipsowe, resztki klejów, zapraw itp.,
- wiadra i pojemniki po farbach, lakierach itp.,
- worki z drobnymi odpadami,
- opony samochodów ciężarowych, pojazdów rolniczych,
- odpady pochodzące z działalności gospodarczej, w tym rolniczej.



Harmonogram zbiórki odpadów wielkogabarytowych:

Pielgrzymowice 1 - 25.03.2020 r.

Pielgrzymowice 2 - 23.03.2020 r.

Jarząbkowice - 27.03.2020 r.

Golasowice, Pawłowice

(ul. Młyńska, Rolników, Wspólna, Radosna) - 19.03.2020 r.

Pawłowice 1 - 23.03.2020 r.

Pawłowice 2 - 30.03.2020 r.

Pawłowice 3 - 31.03.2020 r.

Warszowice 1 - 01.04.2020 r.

Warszowice 2 i Krzyżowice - 02.04.2020 r.

Warszowice 3 i Pniówek - 03.04.2020 r.

Podział na ulice poszczególnych rejonów jest zgodny z harmonogramem odbioru odpadów komunalnych.





zdj.archiwum

Wieczne szusy na stoku

Tegoroczne Mistrzostwa Gminy Pawłowice w Narciarstwie Alpejskim tym razem odbyły się na stoku Siglany w Wiśle. 29 lutego blisko 70 osób rywalizowało o Puchar Wójta Gminy.

W zawodach, które w tym roku odbyły się w godzinach wieczornych, wzięła udział 19-osobowa grupa Słowaków z zaprzyjaźnionej Tepliczki nad Wagiem.

Zawodnicy startowali w 12 kategoriach wiekowych. Najbardziej liczna była grupa męska od 19 do 40 lat, w której ścigało się 13 osób. Tutaj triumfował Franciszek Smusz przed Janem Krosnym i Mirosławem Grzegorzkiem. Walka między tymi trzema zawodnikami była bardzo zacięta, a o miejscach na podium zdecydowały dziesiąte sekundy!

W każdej kategorii zdobywcy drugiego i trzeciego miejsca otrzymali medale oraz dyplomy. Zdobywcom pierwszego miejsca dodatkowo wręczono puchary. Ponadto medalami za udział w zawodach narciarskich zostały obdarowane wszystkie startujące dzieci. Dyplomem uhonorowano również najmłodszych i najstarszych uczestników zawodów. Najmłodszym narciarzem okazał się 6-letni Franciszek Chroń, a najstarszym, podobnie jak w poprzednich latach, Marian Stanieczko. Pan Marian ma 73 lata i wciąż imponuje znakomitą formą, która w tym roku pozwoliła mu zająć 3 miejsce w kategorii mężczyzn powyżej 55 lat. Wśród dziewczynek najmłodsza była Agatka Szczepańska, a wśród pań Grażyna Mołdryk.

Gratulacje i wyróżnienia wręczył wójt Gminy Pawłowice Franciszek Dziendziel wraz z dyrektorem Gminnego Ośrodka Sportu w Pawłowicach Tomaszem Porwiszem. bs



Zadanie współfinansowane przez Fundację JSW.



zdj.archiwum

Dominacja klubu z Warszowic!

W zakończonych 28 lutego w Gliwicach Mistrzostwach Polski Juniorów Młodszych swoją dominację w młodzieżowym curlingu pokazał Klub Sportowy „Warszowice”. Pod paroma względami były to historyczne finały dla naszego klubu.

Przed wszystkim dlatego, że klub z Warszowic po raz pierwszy w historii mistrzostw wprowadził do finałów aż 4 drużyny na 8 możliwych miejsc! Ponadto nasz klub zdobył po raz pierwszy tytuł mistrzowski. Do złotego krążka „Limonki” w składzie: Marlena Dzierwirz, Klaudia Szmidt i Monika Wosińska zbliżyły się od dwóch lat, zdobywając w 2018 roku brąz, a rok później srebro.

Ten wyczyn próbowała powtórzyć drużyna męska KS „Zielony czołg” w składzie: Szymon Gęborys, Bartosz Porwisz, Robert Kamiński, Dominik Szmidt. Chłopcy po wygranych meczach grupowych musieli w finale uznać wyższość łodzian, przez co nie obronili tytułu mistrzowskiego. Niewiele do brązu brakło naszej kolejnej drużynie KS „Nowa Generacja” (Juliusz Szweda, Kamil Musioł i Mateusz Grymel). Najmłodsza drużyna KS „SBS” (Magdalena Herman, Paulina Frysz i Justyna Hanslik) także musiały przeżyć gorzyc porażki w walce o brązowy medal.

Nasi zawodnicy zdominowali jednak kolejną konkurencję, czyli pary mieszane. Pierwszy raz w historii w finale spotkały się pary naszego klubu: Wosińska/ Grymel oraz Frysz/ Porwisz. Po bardzo wyrównanej grze to Monika Wosińska i Mateusz Grymel sięgnęli po złoto. Nasz klub dzięki tak dobrej grze wszystkich zawodników po raz drugi z rzędu wygrał klasyfikację klubową oraz klasyfikację województwa, za co piękne statuetki odebrał trener Damian Herman.



zdj.archiwum

Szachowy talent

Paulina Trzaskalik, młoda mieszkanka Golasowic, nie przestaje zadziwiać. Dziewczynka tym razem wygrała 25. Jubileuszową edycję Międzynarodowego Turnieju Młodych Talentów, który odbył się 22-23 lutego w Trzebini.

Paulina, reprezentując Stowarzyszenie Szachowe Gminy Pawłowice zdobyła 6 punktów z 9 możliwych, co dało jej pierwsze miejsce w klasyfikacji dziewcząt w grupie A. Serdecznie gratulujemy kolejnego wielkiego sukcesu!



Wśród najlepszych na Śląsku

W miniony piątek pływacy UKS Aquatica Pawłowice zakończyli cykl drugiej rundy Ligii Klubów Śląskich. Nasi zawodnicy zdobyli wiele medali.

Zmagania rozpoczął rocznik 2007, który startował na gliwickiej pływalni. Najwyżej w punktacji uplasowała się Małgorzata Gorgosz, która na dystansie 100 m stylem dowolnym zajęła 3 miejsce. Ponadto sztafeta dziewcząt na dystansie 4x50m stylem zmiennym uplasowała się na bardzo wysokim 4 miejscu. Dla naszego klubu punkty zdobyli również: Anna Guzdek, Estera Kochan oraz Krzysztof Kurowski.

Rocznik 2010 swoją rywalizację miał 14 lutego na basenie w Dąbrowie Górniczej. Pawłowicki klub reprezentowało 7 zawodników, a najwyżej w punktacji uplasowali się: Miłosz Pietrzak (5 miejsce w stylu klasycznym na dystansie 50 m) oraz Stanisław Brachaczek (13 miejsce na tym samym dystansie). 7 miejsce zajęła sztafeta chłopców w konkurencji 4x50 m stylem dowolnym.

Największa grupa startowała 18 lutego w Gliwicach. Do zmagania

przystąpili pływacy i pływaczki z roczników 2006, 2005 oraz 2004.

W roczniku 2006 dwukrotnie na podium stanął Łukasz Gorgosz (1 miejsce 100 m stylem zmiennym, 2 miejsce 100m stylem motylkowym). Srebro zdobył również Mateusz Kałuża (50 m stylem grzbietowym).

Najlepsza była również sztafeta 4x50m stylem zmiennym w składzie: Maksymilian Kurpis, Łukasz Gorgosz, Mateusz Kałuża, Jan Przybyło, natomiast drugie miejsce zdobyła sztafeta mieszana 8x50m dowolnym w składzie: Zofia Urbańska, Jan Przybyło, Patrycja Szlezak, Maksymilian Kurpis, Kinga Karwacka, Mateusz Kałuża, Anna Wątroba, Łukasz Gorgosz.

W roczniku 2005 trzecie miejsce zajął Kacper Pisarek (100 m stylem motylkowym i 100 m stylem zmiennym). Tuż za podium byli Marcin Uryga i Patrycja Janus. Natomiast wśród pływaków o rok starszych na 4 miejscu uplasował się Bartłomiej Dudkowiak w konkurencji specjalnej, która obejmowała przepłynięcie 25 m nogami pod wodą + 25m stylem dowolnym.

Sukces w II lidze odnieśli także pływacy rocznika 2009, który 19 lutego startowali w Radlinie. Sztafeta dziewcząt zdobyła srebrny medal na dystansie 4x50m stylem dowolnym (Laura Bałoz, Natalia Molitor, Maja Czakon, Hanna Krzowska).

Natomiast indywidualnie najwięcej punktów w jednym starcie uzyskał Maksymilian Kasprzyk, który na dystansie 50 m stylem motylkowym uplasował się na 5 pozycji. Na zakończenie cyklu drugiej rundy LKS wystartował rocznik 2008. Najwyżej podczas startów uplasowała się Larysa Habarta, która była dwukrotnie ósma. Natomiast punkty dla klubu zdobyła również Paulina Lazarek.

Dzięki wsparciu Jastrzębskiej Spółki Węglowej podopieczni UKS Aquatica Pawłowice bez przeszkód mogli rywalizować z najlepszymi zawodnikami z całego Śląska.



Szachowe rozgrywki dla dzieci

Ponad 40 dzieci wzięło udział w turnieju szachowym, który odbył się 1 marca w Gminnym Ośrodku Sportu w Pawłowicach. Organizatorem rozgrywek było Stowarzyszenie Szachowe Gminy Pawłowice.

Młodzi szachiści rywalizowali na dystansie 9 rund po 10 minut na zawodnika. Najlepsi byli: Irena Hertlein z Katowic, Paweł Kotuła z KS Hetman Marklowice, Rafał Kubik z Rydułtów.

Wśród 14 dzieci ze Stowarzyszenia Szachowego Gminy Pawłowice najlepszy wynik uzyskali: Radosław Sobik, Bartosz Mruk, Błażej Pawliczek (w klasach IV-VIII) oraz Igor Musiolik, Franek Goyke (w klasach I-III).

Wśród dziewczynek miejsca na podium zdobyły: Paulina Trzaskalik (I miejsce) oraz Sandra Waliczek (III miejsce). Obie rywalizowały w kategorii uczennic klas I-III. Na koniec na wszystkich czekały nagrody, a na najlepszych puchary.

Zadanie publiczne dotowane z budżetu Gminy Pawłowice

Ruszyły zapisy na bieg w Jarząbkowicach

Już po raz czwarty Gminny Ośrodek Sportu w Pawłowicach organizuje bieg na dystansie 10 km. To impreza cykliczna, która co roku jest organizowana w innym sołectwie gminy. Do tej pory biegi odbyły się w Krzyżowicach, Warszawicach i Pięlgrymowicach. Tym razem zapraszamy do Jarząbkowic.

Bieg pod nazwą "Jarząbkowicko (za)Dyszka" odbędzie się 17 maja w dwóch konkurencjach: biegu na dystansie maksymalnym 8,5 km oraz Nordic Walking na dystansie maksymalnym 5,8 km.

Bieg skierowany jest również do osób, które chcą się sprawdzić na dystansach krótszych, dlatego zawody odbędą się na pętli o długości 2,7 km (+ 0,2 km odcinek START/META). Każdy uczestnik może sam zdecydować, nawet podczas biegu o długości dystansu jaki pokona.

Do wyboru mamy:

- 1 pętla: 3,1 km (Bieg, Nordic Walking)
- 2 pętla: 5,8 km (Bieg, Nordic Walking)
- 3 pętla: 8,5 km (Bieg)

JARZĄBKOWICKO
(za)Dyszka

Zapisy internetowe już ruszyły i potwierdzą do 10 maja. Wpisowe wynosi 30 zł. Z opłaty startowej zwolnieni są zawodnicy poniżej 18. i powyżej 60. roku życia na podstawie dokumentu potwierdzającego tożsamość. Organizator zapewnia profesjonalny system rejestracji wyników, pamiątkowy medal, posiłek regeneracyjny oraz świetną atmosferę podczas zawodów. Regulamin biegu i link do zapisów na stronach GOS Pawłowice i Urzędu Gminy.

Otyliada przesunięta

Zaplanowany na noc z 14 na 15 marca VII Ogólnopolski Nocny Maraton Pływacki OTYLIADA'2020 został przesunięty na październik. Zmiana terminu, największej masowej imprezy pływackiej w Polsce, podyktowana jest bezpieczeństwem uczestników, w związku z rozprzestrzenianiem się koronawirusa.

Oplaty przekształceniowe do 31 marca!

Płatności związane z przekształceniem prawa użytkowania wieczystego w prawo własności.

Urząd Gminy w Pawłowicach informuje, że zaświadczeniami wydanymi w roku minionym Wójt Gminy Pawłowice potwierdził ustawowe przekształcenie prawa użytkowania wieczystego gruntów zabudowanych na cele mieszkaniowe w prawo własności tych gruntów.

Nowi współwłaściciele zobowiązani są ponosić na rzecz Gminy Pawłowice roczne opłaty przekształceniowe w terminie **do dnia 31 marca każdego roku**. Opłaty wnoszone są bez wezwania na konto Gminy Pawłowice - Bank Spółdzielczy w Pawłowice 49 8447 0005 0000 0013 2000 0001.

Współwłaściciel gruntu w każdym czasie trwania obowiązku wnoszenia opłaty może zgłosić Urzędowi Gminy w Pawłowicach na piśmie zamiar jednorazowego jej wniesienia w kwocie pozostającej do spłaty (opłata jednorazowa).

Jednocześnie wraz z spłatą jednorazową istnieje możliwość uzyskania bonifikat wynikających z Uchwały Rady Gminy Pawłowice (50% przy spłacie jednorazowej w 2020 r.) oraz

mających umocowanie w ustawie o przekształceniu prawa użytkowania wieczystego gruntów zabudowanych na cele mieszkaniowe w prawo własności tych gruntów.

Zgodnie z powyższą ustawą uzyskanie bonifikaty od opłaty jednorazowej w wysokości 99% przysługuje:

1. Osobom, w stosunku do których orzeczono niepełnosprawność w stopniu umiarkowanym lub znacznym, oraz osobom, w stosunku do których orzeczono niepełnosprawność przed ukończeniem 16 roku życia, lub zamieszkującym w dniu przekształcenia z tymi osobami opiekunom prawnym lub przedstawicielom ustawowym tych osób.
2. Członkom rodzin wielodzietnych, o których mowa w ustawie z dnia 5 grudnia 2014 r. o Karcie Dużej Rodziny.
3. Inwalidom wojennym i wojskowym w rozumieniu ustawy z dnia 29 maja 1974r. o zaopatrzeniu inwalidów wojennych i wojskowych oraz ich rodzin.
4. Kombatantom oraz ofiarom represji

wojennych i okresu powojennego w rozumieniu ustawy z dnia 24 stycznia 1991 r. o kombatantach oraz niektórych osobach będących ofiarami represji wojennych i okresu powojennego.

5. Świadczeniobiorcom do ukończenia 18 roku życia, u których stwierdzono ciężkie i nieodwracalne upośledzenie albo nieuleczalną chorobę zagrażającą życiu, które powstały w prenatalnym okresie rozwoju dziecka lub w czasie porodu, o których mowa w art. 47 ust. 1a ustawy z dnia 27 sierpnia 2004 r. o świadczeniach opieki zdrowotnej finansowanych ze środków publicznych lub ich opiekunom prawnym - będącym właścicielami budynków mieszkalnych jednorodzinnych lub lokali mieszkalnych służących wyłącznie zaspokajaniu potrzeb mieszkaniowych tych osób.

Szczegółowych informacji udzielają pracownicy Urzędu Gminy Pawłowice: Tyberiusz Zawadzki, Robert Stępień (32) 47-56-314.

Działka w Warszowicach

Wójt Gminy Pawłowice ogłosił przetarg ustny nieograniczony w formie licytacji na sprzedaż gminnej nieruchomości niezabudowanej położonej na terenie Warszowic, za cenę wywoławczą 8.200 zł. Dotyczy działki nr 4340/301 o powierzchni 209 m kw. Nieruchomość gruntowa niezabudowana i położona w pobliżu ul. Lawendowej. Działka ta stanowi dawny przebieg drogi do pól.

Przetarg odbędzie się 28.04.2020r. o godz. 11.00 w Urzędzie Gminy Pawłowice, ul. Zjednoczenia 60, salka narad nr 0.14.

Szczegółowych informacji dotyczących przetargu udziela Referat Gospodarki Przestrzennej Geodezji i Mienia Urzędu Gminy Pawłowice, tel. 324756319.

Sklep zielarsko - medyczny w Pawłowicach zaprasza na bezpłatne badania



- poziom witamin i minerałów
- stan wątroby, nerek, kości

Informacja w sklepie pod numerem 32 47 21 222

Marzysz o własnych czterech kątach?

Bank Spółdzielczy w Pawłowicach pomoże Ci spełnić marzenia. Wybierając nasz **kredyt mieszkaniowy** możesz wybudować, kupić lub wyremontować swój wymarzony dom czy mieszkanie.

MARŻA OD 2,00 %



OFERUJEMY:

- przejrzyste zasady
- okres kredytowania do 25 lat
- finansowanie do 80% wartości kosztorysu
- szeroki zakres kredytowania
- karencja w spłacie do 24 miesięcy
- stałe lub malejące raty kredytowe

Reprezentatywny przykład:

Reprezentatywny przykład: rzeczywista roczna stopa oprocentowania 4,31 % dla następujących założeń: kwota kredytu 200.000,00zł, okres kredytowania 300 miesięcy, oprocentowanie kredytu 3,70 % jako suma aktualnej stopy bazowej kredytu (stopa zmienna WIBOR 3M:1,70 %) i marży Banku w wysokości 2,00 p.p., opłata przygotowawcza 0,00 zł, roczna stawka za ubezpieczenie nieruchomości od ognia innych zdarzeń losowych w Concordia Polska TUW 317,00zł (7.925,00zł za cały okres kredytowania) koszt ustanowienia hipoteki 200,00 zł, podatek od czynności cywilno-prawnych (PCC): 19,00 zł, całkowity koszt kredytu wynosi 123.037,93 zł w tym kwota odsetek w całym okresie kredytowania 111.893,93 zł oraz prowizja od przyznanego kredytu 1.5% tj. 3.000,00 zł, całkowita kwota do zapłaty 323.037,93 zł, łączna liczba rat: 300 - w tym 23 raty obejmujące odsetki w okresie karencji w spłacie kapitału. Stała miesięczna wysokość raty kapitałowo-odsetkowej 1.074,77 zł, ostatnia rata kapitałowo-odsetkowa wyrównawcza w kwocie 1.074,00 zł.

Ważne telefony



Pogotowie Ratunkowe:
tel. 999 lub 112.



Policja:
tel. 997 lub 32/ 449 45 10



Straż Pożarna:
tel. 998 lub 112



Pogotowie gazowe:
tel. 32 391 23 03 lub 992



Pogotowie Energetyczne w Gliwicach:
tel. 991.



Awarie oświetlenia ulicznego:

Tom - Elektro I, tel. 32/ 47 107 66, 66 07 58 774, 60 411 00 73
lub Referat Infrastruktury Komunalnej Urzędu Gminy, tel. 32/ 47 56 335.



Awarie sieci wodociągowych:

- Wodociągi Pawłowice
tel. 32/ 72 41 292 (w godz. od 7.00 do 15.00) lub tel. 512 396 250, 509 922 931 (w pozostałych godzinach).

biga**Pawłowice**ul. A. Mickiewicza 17B
pn.-pt.: 8.30-17.00, sb.: 9.00-13.00

www.bigastyl.pl

**AKCJA WYPRZEDAŻ
w sklepach BIGA**

Zapraszamy:



Sport & Cafe

NAJLEPSZY LOKAL GASTRONOMICZNY

W POW. PSZCZYŃSKIM I TRZECI W WOJ. ŚLĄSKIM WG PLEBISCYTU „DZIENNIKA ZACHODNIEGO”

www.smakregionu.com



Zapraszamy

Smak Regionu
RESTAURACJA

smaczne jedzenie w dobrej cenie



ZAPRASZAMY CODZIENNIE:

Niedziela - Czwartek: 10:00-21:00

Piątek - Sobota: 10:00-22:00

Pawłowice, ul. Katowicka 15

(trasa Wisła - Katowice dk nr 81)

tel. 32 441 84 51, 506 893 224

**IMPREZY OKOLICZNOŚCIOWE**

chrzciny - roczki - komunie - wesela - stypy - imprezy firmowe - inne

OGRÓDEK LETNI

z placem zabaw dla dzieci

KUCHNIA ŚLĄSKA

kuchnia regionalna oraz polska

ASWO
INSTAL"Zadbaj z nami o czyste powietrze!
Wybierz ekologiczne, nowoczesne
i funkcjonalne kotły gazowe"**De Dietrich**
AUTORYZOWANY INSTALATORDotacja na wymianę
kotłów w gminie PawłowiceTO TWÓJ
DOBRY
WYBÓR

+48 787 760 325, +48 691 062 190, @aswinstal

www.aswinstal.pl

**HOTEL
DLA
PSÓW**Jastrzębie-Zdrój Bzie
ul. Podleśna 2A
kom. 503 762 416**SPOKOJNE WAKACJE
DLA CIEBIE I TWOJEGO PSA****Punkty sprzedaży „Racj Gminnych”****Golasowice**

- Handel Artykułami Spożywczymi i Przemysłowymi Artur Zachraj Golasowice, ul. Kraszewskiego 4

Krzyżowice

- Piotr Fojcik Części do ciągników i maszyn rolniczych Tajlex Krzyżowice, ul. Kościuszki 16,
- Gminna Biblioteka Publiczna Krzyżowice, ul. Szkolna 7

Pawłowice

- Sklep Spożywczo-Przemysłowy Mołdrzyk Grażyna (Mleczarnia) Pawłowice, ul. Zjednoczenia 69,
- FHU Tyszko Andrzej i Maria Pawłowice, ul. Polna 26A/7
- Pawilon Handlowy "Plastuś":



Pawłowice, ul. Polna 26h,
Pawłowice, ul. Górnicza 3,
Pawłowice, ul. Górnicza 8,
Pawłowice, ul. Zjednoczenia 52,
• FPH "TAD" Tadeusz Pisarek
Pawłowice, ul. Zjednoczenia 82,
• GS Samopomoc Chłopska
Pawłowice, ul. Zjednoczenia 16,
• Delikatesy Centrum
Pawłowice, ul. Wojska Polskiego 22,
• INTERMACHE
Pawłowice, ul. Wodzisławska 59A,

• Gminna Biblioteka Publiczna
Pawłowice, ul. Zjednoczenia 65
Pielgrzymowice
• Sklep Wielobranżowy "Pod
Dębem" Maria Buchta
Pielgrzymowice, ul. Golasowicka 2A,
• Handel Artykułami Spożywczymi i Przemysłowymi Artur Zachraj
Pielgrzymowice, ul. Ruptawska 4
Pniówek
• WELTRANS Waldemar Welchar
Pniówek, ul. Krucza 45A,

Warszowice

- FHU "HELEX" Helena Hejnoł Warszowice, ul. Pszczyńska 47,
- Sklep Wielobranżowy "TAD II" Tadeusz Pisarek
Warszowice, ul. Pszczyńska 7,
• "Złoty Róg" Anna Soroka
Warszowice, ul. Boryńska

Istnieje także możliwość zamówienia prenumeraty Racj Gminnych na 2020 rok. Regulamin oraz formularz zamówienia do pobrania na www.kultura.pawlowice.pl. Szczegółowe informacje: tel. 32/4722570.



Awaryjne sieci kanalizacji sanitarnej:
tel. 723 184 613 (przez całą dobę)

Zniszczenia mienia gminnego (przystanków, koszy itp.) w dniach wolnych od pracy należy zgłaszać pod następującymi numerami: 500 184 717 (Wojciech Wiatrok), tel. 500 184 713 (Florian Brudny). W pozostałym czasie w GZK Pawłowice, tel. 32/449 34 34.



W sprawie wałęsających się psów, w dni powszednie od godz. 7.30 do 15.30 należy dzwonić do Urzędu Gminy, tel. 32/47 56 330, w pozostałych godzinach oraz w dni świąteczne zgłoszenia przyjmowane są przez policję pod numerem 32/449 45 10.

- Urząd Gminy w Pawłowicach – 32/47 56 300
- Starostwo Powiatowe w Pszczynie – 32/449 23 00
- Powiatowy Urząd Pracy w Pszczynie – 32/210 47 20
- Urząd Skarbowy w Pszczynie – 32/449 22 00
- Sanepid Tychy – (32) 227 52 47
- Sąd Rejonowy w Pszczynie – (32) 44 94 100
- ZUS w Pszczynie – 32/210 11 33



Kozia zagroda w Pawłowicach

W naszej gminie coraz trudniej spotkać pasące się na łąkach kozy. O to, aby hodowle kóz całkowicie nie zniknęły z krajobrazu zadbali mieszkańcy Pawłowic. Zrobili to z rozmachem. W ciągu dwóch lat ich zagroda stała się największa w powiecie pszczyńskim.

- Kiedy urodziłam syna, mąż bardzo nalegał, abym piła dobre mleko. Chciał kupić krowę, ale ostatecznie zdecydował się na kozę – opowiada Izabela Gałuszka, która wraz z mężem Krzysztofem prowadzi kozią zagrodę przy ul. Wyzwolenia w Pawłowicach.

Do Meli, pierwszej kozy w gospodarstwie państwa Gałuszków, wkrótce dołączyła kolejna, Zuzia. A potem były następne i następne. Mela w pierwszym swym porodzie została mamą czterech kózek, co jest niezwykle rzadkie w hodowli. Najczęściej bowiem rodzą się jedno lub dwa koźlątka. Dziś zagroda liczy 40 zwierząt. Każda koza ma swoje imię, a najmłodsze koźlęta Klopsika i Bohatera nazwał syn gospodarzy, 3-letni Dawidek. Państwo Gałuszkowie sami odbierają wykoty swoich kóz. Właśnie wyczekują porodów czterech kózek.

W swoim gospodarstwie mają różne rasy

kóz, głównie alpejską i saaneńską, a ich hodowla jest nastawiona na produkcję mleka. Do domu państwa Gałuszków przyjeżdża wiele osób, które kupują wyjątkowo smaczne kozie mleko. - Ludzie kupują na zamówienie. Jest duże zapotrzebowanie. Mamy klientów z Ustronia, Wodzisławia, Rudy Raciborskiej – opowiada Izabela Gałuszka. - Cieszymy się, kiedy dowiadujemy się, że nasze mleczko pomaga chorym dzieciom, ale też osobom dorosłym walczącym o swoje zdrowie.

Hodowla kóz to ciężka praca. - Kozy trzeba doić dwa razy dziennie. Mąż wstaje wcześniej rano, aby jeszcze przed pracą wydoić kozy. Później razem z synem wyprowadzamy je na łąkę. Tam skubią sobie trawkę. Drugi raz doimy kozy dopiero wieczorem. Kozy trzeba też czesać i szorować, żeby ich mleko nie miało specyficznego zapachu, które zrobiło koziemu mleku złą sławę.

Państwo Gałuszkowie są bardzo przywiązani do swoich kóz. - To straszne pieszczochy – przyznaje pani Izabela. - Lubią się przytulać i przebywać z ludźmi. Kózka Emilka potrafi nawet się uśmiechać.

Mleko kóz ma wyjątkowy smak

Polecam wszystkim serdecznie skosztowania koziego mleka, które państwo Gałuszkowie produkują z prawdziwą pasją. Trudno rozpoznać, że jest to mleko kozie. Smakuje i pachnie jak krowie, jednak pod względem wartości odżywczych przewyższa je wielokrotnie. O walorach koziego mleka można mówić godzinami, bo jest w nim bogactwo wartości odżywczych i wapnia. Przede wszystkim mleko kóz zawiera białka, które są łatwiej przyswajalne i cenniejsze niż te, zawarte w mleku krowim. Ma korzystniejsze proporcje aminokwasów, jest też łatwiej przyswajalne i dużo mniej uczulające od mleka krowiego: może je spożywać

ponad 40% osób z tzw. skazą białkową. Kozie mleko zawiera także dużo witamin (zwłaszcza D3, niacynę oraz biotynę) oraz minerałów (magnez, wapń, żelazo, fosfor, potas i inne). Dzięki witaminie D3, u osób pijących kozie mleko można zaobserwować wzmocnienie kości i zębów. Mleko kozie polecane jest w przypadku alergii, a ponadto pacjentom ze zdiagnozowanym stwardnieniem rozsianym oraz osobom borykającym się z przewlekłą anemią oraz w profilaktyce astmy, a nawet chorób nowotworowych.

Kozy to wyjątkowo czyste zwierzęta

Warto wiedzieć, że kozy potrafią bronić się przed zanieczyszczeniem środowiska, pozbywając się z organizmu niektórych szkodliwych pierwiastków. Ich mleko nie jest więc obciążone związkami metali ciężkich. Koza okazuje się być jedynym przeżuwaczem, który skutecznie filtruje oraz izoluje wszystkie zanieczyszczenia tego typu, pozbywając się ich z organizmu.

W swoim gospodarstwie państwo Gałuszkowie hodują także kury, świnię i króliki. Bliska jest im idea nieskażonej chemią żywności. Realizują ją już od etapu uprawy roślin, poprzez karmienie zwierząt zdrową, niepryskaną, ekologiczną karmą, po troskliwą nad nimi opiekę. - Nasze kózki są szczęśliwe, bo pasą się swobodnie – mówią gospodarze. - To wspaniałe zwierzęta!

Ich radość z hodowli jest widoczna gołym okiem. Udzieliła się ona również ich dzieciom. Półtoraroczna Lilianna cały czas chce się przytulać do kózek, a trzyletni Dawidek czuje się już jak prawdziwy gospodarz i ciągle dogląda kózek. To on wymyślił nazwę ich gospodarstwa „Kozia rodzinka”. Nic dodać, nic ująć: wspaniała jest bowiem ta pawłowicka kozia rodzinka!

Sabina Bardecka

